

<b>ΤΑΥΤΟΤΗΤΑ ΝΗΠΙΑΓΩΓΕΙΟΥ</b>	
2/θέσιο12°Νηπιαγωγείο Χίου	Διεύθυνση Πρωτ/θμιαςΕκπ/σηςΧίου
Κωδικός Νηπιαγωγείου (ΥΠΙΑΙΘΑ)	9510108

<b>ΣΤΟΙΧΕΙΑ ΝΗΠΙΑΓΩΓΕΙΟΥ</b>	
Έδρα Νηπιαγωγείου Διεύθυνση	Παναγίας Τουρλωτής 16
Τηλ.	2271028740
E-mail	mail@12nip-chiou.chi.sch.gr
Προϊστάμενη	ΣυκάΧριστίνα
Πρόεδρος Συλλόγου Γονέων	

## **ΕΙΣΑΓΩΓΗ**

Το νηπιαγωγείο είναι ο χώρος όπου τα νήπια, περνούν πολλές ώρες καθημερινά. Μαθαίνουν, παίζουν, χαίρονται, δημιουργούν, συνεργάζονται. Πολλές φορές όμως αντιμετωπίζουν και δυσκολίες, τόσο οι μαθητές, που αφορούν στην προσαρμογή τους στο συγκεκριμένο περιβάλλον και στην συνύπαρξή τους με συνομηλίκους, όσο και το διδακτικό προσωπικό που αφορούν στις σχέσεις μεταξύ τους, με τους γονείς, αλλά ακόμα και στην προσπάθεια παροχής ποιοτικού εκπαιδευτικού έργου.

Η σχολική ζωή καλό είναι να ρυθμίζεται από κάποιους κανόνες, οι οποίοι βοηθούν στην εκπαιδευτική διαδικασία και το σχολείο να λειτουργεί αποτελεσματικότερα ως μια ασφαλής κοινότητα μάθησης.

Με τον όρο "σχολικός κανονισμός" εννοούμε το σύνολο των όρων και των κανόνων που αποτελούν προϋποθέσεις για να πραγματοποιείται ανενόχλητα, μεθοδικά και αποτελεσματικά το έργο του σχολείου. Οι συνθήκες αυτές πρέπει να αποβλέπουν στη διαμόρφωση ενός παιδαγωγικού και διδακτικού κλίματος το οποίο θα εξασφαλίζει τη συνεργασία των μελών της σχολικής κοινότητας, χωρίς εντάσεις και συγκρούσεις, με αμοιβαίο σεβασμό, με ανοχή και αναγνώριση. Στο πλαίσιο αυτό ο όρος "σχολική πειθαρχία" αποκτά δημοκρατικό περιεχόμενο και αναδεικνύεται σε βασικό ποιοτικό στοιχείο του σύγχρονου δημοκρατικού σχολείου. Η σχολική κοινότητα είναι μία οργανωμένη ομάδα που έχει όλα τα χαρακτηριστικά της κοινωνίας. Το σχολείο προετοιμάζει τους νέους να ενταχθούν ομαλά στην κοινωνία. Η εσωτερική οργάνωση της σχολικής ζωής οφείλει να εκπαιδεύει και να διαπαιδαγωγεί σύμφωνα με τα πρότυπα και τις ανάγκες της δημοκρατικής κοινωνίας.

## **ΒΑΣΙΚΕΣ ΑΡΧΕΣ ΚΑΝΟΝΙΣΜΟΥ ΛΕΙΤΟΥΡΓΙΑΣ**

Για το σκοπό αυτό συντάσσεται ο Κανονισμός Εσωτερικής λειτουργίας του Νηπιαγωγείου μας, ο οποίος είναι πλήρως εναρμονισμένος με την ισχύουσα νομοθεσία για τη λειτουργία του σχολείου.

### **Βασικές αρχές και στόχοι**

Ο σκοπός του Νηπιαγωγείου σύμφωνα με την κείμενη νομοθεσία είναι να βοηθήσει τα παιδιά να αναπτυχθούν σωματικά, συναισθηματικά, νοητικά και κοινωνικά μέσα στο πλαίσιο των ευρύτερων στόχων της πρωτοβάθμιας εκπαίδευσης. Το Νηπιαγωγείο, ως φορέας κοινωνικοποίησης του παιδιού (μετά την οικογένεια), θα πρέπει να εξασφαλίζει τις προϋποθέσεις ώστε τα παιδιά να αναπτύσσονται και να κοινωνικοποιούνται ομαλά και πολύπλευρα. Σύμφωνα με το άρθρο 3, του Ν.1566, το Νηπιαγωγείο βοηθά τα νήπια «να καλλιεργούν τις αισθήσεις τους, να οργανώνουν τις πράξεις τους, κινητικές και νοητικές, να εμπλουτίζουν και να οργανώνουν τις εμπειρίες τους, από το φυσικό και το κοινωνικό περιβάλλον, να αναπτύσσουν πρωτοβουλίες, ελεύθερα και αβίαστα, να αναπτύσσουν την ικανότητα κατανόησης και έκφρασης, με σύμβολα γενικά και ιδιαίτερα, στους τομείς της Γλώσσας, των Μαθηματικών και της Αισθητικής».

Επιπλέον το σύγχρονο νηπιαγωγείο επιδιώκει το σεβασμό της προσωπικότητας του νηπίου, την ικανοποίηση των φυσικών και ψυχικών του αναγκών και το σεβασμό στις ατομικές του διαφορές. Και όλα αυτά μέσα σε μια ατμόσφαιρα στην οποία βασιλεύει η χαρά, το παιχνίδι, η δημιουργία και η πειθαρχημένη ελευθερία.

Ο Κανονισμός, περιλαμβάνει όρους και κανόνες, κατανομή αρμοδιοτήτων και ευθυνών, δικαιωμάτων και υποχρεώσεων, για όλα τα μέλη της σχολικής κοινότητας, έτσι ώστε να διαμορφώνεται στο σχολείο ένα παιδαγωγικό και διδακτικό κλίμα που διευκολύνει την απρόσκοπτη, μεθοδική και αποτελεσματική λειτουργία του. Ταυτόχρονα οι δυσκολίες και τα προβλήματα που προκύπτουν αντιμετωπίζονται από τα μέλη της σχολικής κοινότητας ως προκλήσεις και ευκαιρίες βελτίωσης, ανάπτυξης και ενδυνάμωσης παιδαγωγικών, διδακτικών, και άλλων πρακτικών.

Βασικοί στόχοι του Κανονισμού είναι οι μαθητές/μαθήτριες να διαμορφώσουν την προσωπικότητά τους, να διαπαιδαγωγηθούν με τον καλύτερο δυνατό τρόπο αναπτύσσοντας δεξιότητες οι οποίες έχουν βασικό και κυρίαρχο ρόλο στη μαθησιακή διαδικασία και ταυτόχρονα αποτελούν δεξιότητες ζωής, όπως η δημιουργικότητα, ο αυτοέλεγχος, η συναισθηση της ευθύνης, η συνεργασία, η ενσυναίσθηση, η αλληλεγγύη, ο αμοιβαίος σεβασμός, η αλληλοκατανόηση, η αποδοχή της διαφορετικότητας, ο σεβασμός όλων σε κοινούς συμφωνημένους κανόνες, η περιβαλλοντική συνείδηση, η προστασία της υγείας, καθώς και η εδραίωση της ισότητας, της αλληλεγγύης και της δημοκρατίας.

Μέσω των συμφωνημένων αρχών/κατευθύνσεων του Κανονισμού του Νηπιαγωγείου, επιδιώκεται:

- Να εξασφαλίζεται ένα υποστηρικτικό πλαίσιο για να πραγματοποιείται με επιτυχία το εκπαιδευτικό έργο και η απρόσκοπτη συμμετοχή όλων των μαθητών/μαθητριών στην εκπαιδευτική διαδικασία.
- Να αναπτύσσεται κατάλληλο κλίμα για την ανάπτυξη της προσωπικότητας του/της κάθε μαθητή/ μαθήτριας αλλά και όλων των μελών της σχολικής κοινότητας.
- Να διασφαλίζεται η σωματική και ψυχική υγεία όλων των μελών της σχολικής κοινότητας.
- Να δημιουργείται πλαίσιο συνθηκών για ουσιαστική μάθηση και εργασία.

**Τη σχολική χρονιά 2024-2025 στο 12<sup>ο</sup> Νηπιαγωγείο Χίου λειτουργεί ένα Τμήμα με βασικό υποχρεωτικό πρόγραμμα, ένα Τμήμα ένταξης και ένα τμήμα με προαιρετικό ολοήμερο.**

**Υπηρετούν σ' αυτό τρεις εκπαιδευτικοί ΠΕ 60, μία εκπαιδευτικός ΠΕ61, μια εκπαιδευτικός ΠΕ 06 και ένα άτομο ως βοηθητικό προσωπικό.**

1. Χριστίνα Συκά, προϊσταμένη / νηπιαγωγός
2. Ελένη Μυλωνά, νηπιαγωγός
3. Ευαγγελία Αραμπατζή, νηπιαγωγός
4. Πούλιου Αργυρώ, νηπιαγωγός ΠΕ61
5. Ιφιγένεια Σωτηράκη, φιλόλογος αγγλικής γλώσσας
6. Ασπασία Βογιατζή, προσωπικό καθαριότητας

**Ο αριθμός των νηπίων – προνηπίων που φοιτούν είναι εικοσιένα (22), δέκα (10) νήπια και δώδεκα (12) προνήπια.**

## **ΛΕΙΤΟΥΡΓΙΑ ΤΟΥ ΣΧΟΛΕΙΟΥ**

### **Έναρξη / λήξη μαθημάτων**

Το σχολικό έτος των νηπιαγωγείων αρχίζει την 1η Σεπτεμβρίου 2022 και λήγει στις 31 Αυγούστου του επόμενου έτους. Το διδακτικό έτος αρχίζει την 11η Σεπτεμβρίου και λήγει στις 30 Ιουνίου του επόμενου έτους. Οι εκπαιδευτικές δραστηριότητες αρχίζουν στις 11 Σεπτεμβρίου και λήγουν στις 15 Ιουνίου του επόμενου έτους, ημέρα κατά την οποία χορηγούνται τα αναμνηστικά στα νήπια. Όταν η 15η Ιουνίου είναι Σάββατο ή Κυριακή, οι εκπαιδευτικές δραστηριότητες λήγουν την προηγούμενη Παρασκευή.

### **Ωράριο λειτουργίας / Προσέλευση – Αποχώρηση**

**Η άφιξη όλων των μαθητών γίνεται στο σχολείο από τις 8.15 π.μ. έως τις 8.30 π.μ.**

Η έγκαιρη προσέλευση βοηθά στην εύρυθμη λειτουργία του σχολείου.

**Οι ενήλικες που συνοδεύουν τους μαθητές κατά την άφιξή τους, προσέρχονται μέχρι την είσοδο της αίθουσας του νηπιαγωγείου, όπου και παραδίδουν τα παιδιά στη Νηπιαγωγό.**

**Τόσο η αυλόπορτα, όσο και η εξώπορτα του κτιρίου του Νηπιαγωγείου, κλειδώνονται στις 8:30 π.μ. και παραμένουν κλειστές καθ' όλη τη διάρκεια λειτουργίας του σχολείου, για να διαφυλάσσεται η ασφάλεια των μαθητών. Ανοίγουν μόνο κατά τις ώρες αποχώρησης των νηπίων δηλαδή στις 13.00μ.μ., ώρα αποχώρησης του πρωινού τμήματος και στις 16.00 μ.μ ώρα αποχώρησης του ολοήμερου τμήματος. Η καθυστερημένη προσέλευση μαθητή/τριας μετά την είσοδο του εκπαιδευτικού στην αίθουσα θεωρείται απουσία.**

**Η αποχώρηση από το νηπιαγωγείο γίνεται στις 13.00 για τους μαθητές του πρωινού και 16.00 για τους μαθητές του ολοήμερου τμήματος. Τα παιδιά παραδίδονται αποκλειστικά και μόνο στους αναγραφόμενους ενήλικες στην υπεύθυνη δήλωση προσέλευσης/αποχώρησης που συμπλήρωσαν οι γονείς τους κατά την εγγραφή των τέκνων στο νηπιαγωγείο και με ταυτοποίηση των στοιχείων τους. Η ευθύνη για την ασφάλεια των παιδιών μετά το ωράριο λειτουργίας ανήκει αποκλειστικά στο γονέα ή κηδεμόνα. Οι γονείς/κηδεμόνες είναι υποχρεωμένοι να γνωρίζουν το ωράριο των παιδιών τους. Οι μαθητές σε καμία περίπτωση δε φεύγουν πριν από τη λήξη των μαθημάτων. Αν παρουσιαστεί ανάγκη αποχώρησης κατά τη διάρκεια του σχολικού ωραρίου (π.χ. ασθένεια), γίνεται πάντοτε με τη συνοδεία γονέα ή κηδεμόνα, ο οποίος παραλαμβάνει το παιδί αφού πρώτα ενυπόγραφα δηλώσει ενώπιον της Διεύθυνσης της σχολικής μονάδας το γεγονός αυτό.**

## **ΠΡΟΓΡΑΜΜΑ ΤΟΥ ΝΗΠΙΑΓΩΓΕΙΟΥ**

### **Ωρολόγιο πρόγραμμα**

Το Ωρολόγιο πρόγραμμα Νηπιαγωγείου και Ολοήμερου Νηπιαγωγείου καθορίζεται από το προεδρικό Διάταγμα 79/1-8-2017 ,συντάσσεται από το σύλλογο διδασκόντων και υπογράφεται από τον προϊστάμενο εκπαιδευτικών θεμάτων της Α/θμιας Εκπ/σης Χίου. Το πρόγραμμα δραστηριοτήτων το οποίο ακολουθούμε έχει καθοριστεί σύμφωνα με το ισχύον Αναλυτικό Πρόγραμμα για το νηπιαγωγείο του Υπουργείου Παιδείας, Θρησκευμάτων και Αθλητισμού. Είναι επίσης σύμφωνο με τις απαιτήσεις της εποχής μας, τόσο για την παροχή ποιοτικής, αλλά και άρτιας εκπαίδευσης.

Το πρόγραμμα δραστηριοτήτων προεκτείνεται και συμπληρώνεται με εκπαιδευτικές επισκέψεις σε Μουσεία, θέατρα, πολυχώρους, με θρησκευτικές και επετειακές εκδηλώσεις.

Δράσεις – Προγράμματα εκπονούνται κατά τη διάρκεια της χρονιάς βασιζόμενοι πάντα στις κλίσεις και τα ενδιαφέροντα των παιδιών υπό την επίβλεψη της Συμβούλου Εκπαίδευσης Νηπιαγωγών ή των Υπευθύνων Εκπαιδευτικών Προγραμμάτων.

## Σχολικές γιορτές – εκδηλώσεις / αργίες

Τα νηπιαγωγεία δεν λειτουργούν: 1. α. Τα Σάββατα και τις Κυριακές β. Την 28η Οκτωβρίου (Εθνική εορτή) γ. Τη 17η Νοεμβρίου, ημέρα κατά την οποία γίνονται εκδηλώσεις για την επέτειο του Πολυτεχνείου, τον αντιδικτατορικό αγώνα και την Εθνική Αντίσταση σε όλα τα νηπιαγωγεία, μέσα στο πρωινό ωράριο εργασίας, στις οποίες παίρνει μέρος όλο το διδακτικό προσωπικό. Όταν η 17η Νοεμβρίου είναι Σάββατο ή Κυριακή, οι εκδηλώσεις γίνονται την προηγούμενη Παρασκευή. δ. Από 24 Δεκεμβρίου μέχρι και 7 Ιανουαρίου (διακοπές Χριστουγέννων). Ιανουαρίου, ε. Την Καθαρή Δευτέρα στ. Την 25η Μαρτίου (Εθνική εορτή) ζ. Από τη Μ. Δευτέρα μέχρι και την Παρασκευή της Διακαινησίμου (διακοπές Πάσχα), η. Την 1η Μαΐου θ. Την εορτή του Αγίου Πνεύματος ι. Από 22 Ιουνίου μέχρι και 31 Αυγούστου (θερινές διακοπές).

Οι σχολικές γιορτές, εθνικές, θρησκευτικές ή άλλου τύπου, καθώς και οι διδακτικές επισκέψεις αποτελούν μέρος της σχολικής ζωής και βοηθούν στην πραγματοποίηση του σχολικού έργου, γι' αυτό οι μαθητές καλό θα ήταν να μην απουσιάζουν από αυτές αν δεν έχουν σοβαρό λόγο.

Ο εορτασμός των Χριστουγέννων και ο εορτασμός της 25ης Μαρτίου γίνεται με την παρουσία των γονέων, ενώ της 28ης Οκτωβρίου και της 17ης Νοέμβρη γίνεται μεταξύ των εκπαιδευτικών και των μαθητών. Στις Εθνικές γιορτές αλλά και στις θρησκευτικές μετά τη λήξη της γιορτής αποχωρούν τα παιδιά και δεν λειτουργεί το Ολοήμερο τμήμα.

Ειδικότερα: 1. Οι εκδηλώσεις για την επέτειο της εθνικής εορτής της 28ης Οκτωβρίου πραγματοποιούνται στις 27 Οκτωβρίου, ημέρα κατά την οποία τιμάται και η ελληνική σημαία και για την επέτειο της εθνικής εορτής της 25ης Μαρτίου στις 24 του ίδιου μήνα. Σε περίπτωση που η 28η Οκτωβρίου και η 25η Μαρτίου είναι Κυριακή ή Δευτέρα, οι εκδηλώσεις γίνονται την προηγούμενη Παρασκευή.

2. Έκτακτες εορταστικές εκδηλώσεις πραγματοποιούνται με απόφαση του Υπουργού Παιδείας, Θρησκευμάτων και Αθλητισμού ή του οικείου Νομάρχη – Περιφερειάρχη - Δημάρχου όταν πρόκειται για εκδήλωση τοπικού ενδιαφέροντος.

3. Τα νηπιαγωγεία μπορούν να παίρνουν μέρος στο γενικό εορτασμό των εθνικών και τοπικών εορτών, σύμφωνα με το πρόγραμμα της Νομαρχίας ή της δημοτικής αρχής και με τη σύμφωνη γνώμη του Συλλόγου Διδασκόντων.

4. Εκκλησιασμός νηπίων μπορεί να γίνει ύστερα από απόφαση του διδακτικού προσωπικού, εφόσον το επιτρέπουν οι τοπικές συνθήκες και εξασφαλίζονται οι προϋποθέσεις για ασφαλή μετάβασή τους στο ναό.

5. Τα Νηπιαγωγεία παραμένουν επίσης κλειστά όταν οι Νηπιαγωγοί παρακολουθούν υποχρεωτικά σεμινάρια της Συμβούλου Εκπαίδευσης Νηπιαγωγών και κατά τις εκλογές (Δημοτικές, Βουλευτικές).

### **Διδακτικές επισκέψεις**

Σε περίπτωση διδακτικής επίσκεψης τηρείται το ημερήσιο σχολικό διδακτικό ωράριο, ενώ θα υπάρχει έγκαιρη ενημέρωση, προς τους γονείς και γραπτή έγκρισή τους, με υπεύθυνη δήλωση.

### **Πρόγευμα – γεύμα**

Το γεύμα των μαθητών/μαθητριών παρασκευάζεται στο σπίτι με ευθύνη των γονέων/κηδεμόνων τους. Η νηπιαγωγός στο ολοήμερο πρόγραμμα του νηπιαγωγείου, βοηθά και καθοδηγεί τους μαθητές και τις μαθήτριες ώστε να αποκτήσουν τις απαραίτητες δεξιότητες που αφορούν στη διαδικασία του γεύματος και να εξυπηρετούνται αυτόνομα. Σε κάθε περίπτωση δίνεται ιδιαίτερη προσοχή στους μαθητές μέχρι να αποκτήσουν τις απαραίτητες δεξιότητες αυτοεξυπηρέτησης.

Κάθε παιδί θα πρέπει, από την αρχή της σχολικής χρονιάς να έχει μαζί του μία σχολική τσάντα νηπιαγωγείου (με εύχρηστο κούμπωμα), μέσα στην οποία θα φέρνει καθημερινά το πρόγευμα και το μπουκάλι με το νερό του. Επιπλέον τα παιδιά που παρακολουθούν το Ολοήμερο πρόγραμμα πρέπει να έχουν και μια δεύτερη μικρότερη τσάντα μέσα στην οποία θα είναι το ελαφρύ γεύμα του (ολοήμερο τμήμα). Θα πρέπει επίσης να έχει μία μικρή υφασμάτινη πετσέτα την οποία θα στρώνει επάνω στο τραπέζι, το μπολ του φαγητού του, κουτάλι και το παγουρίνο/μπουκάλι του. Οι ώρες του προγεύματος και του γεύματος είναι ιδιαίτερες στιγμές της ημέρας. Παρακαλούμε να μη δίνετε στο παιδί σας τρόφιμα τα οποία δεν του αρέσουν ή τα οποία δυσκολεύεται να φάει, γιατί αυτό είναι πιθανόν να αποτελέσει αφορμή για αντιδράσεις του προς το νηπιαγωγείο. Φροντίζετε να παίρνει μαζί του υγιεινές τροφές και απαγορεύονται τα γαριδάκια, τσιπς, σοκολάτες, κρουασάν τυποποιημένα κ.α. Δεν πρέπει να έχει μαζί του ξηρούς καρπούς, τσίχλες, ή καραμέλες, για λόγους ασφάλειας τόσο του ίδιου, όσο και των άλλων παιδιών.

### **Ονομαστικές εορτές – γενέθλια**

Κατά τις ονομαστικές γιορτές και τις ημέρες των γενεθλίων των νηπίων μπορούν αυτά να κεράσουν ατομικά γλυκά στα παιδιά, τα οποία θα είναι συσκευασμένα. Τα κεράσματα δεν θα καταναλώνονται στο σχολείο αλλά θα μπαίνουν στην τσάντα των μαθητών.

### **Σχολικοί χώροι**

Κοινός στόχος όλων είναι ο σεβασμός του σχολικού χώρου. Ο σεβασμός στα περιουσιακά στοιχεία του Νηπιαγωγείου, τις υποδομές, τον εξοπλισμό αλλά και το φυσικό περιβάλλον του σχολείου αποτελεί βασική υποχρέωση όλων των μελών της σχολικής κοινότητας. Με το ίδιο σκεπτικό υπάρχει φροντίδα για την τάξη και την καλαισθησία στις σχολικές αίθουσες, καθώς είναι ο ιδιαίτερος χώρος, όπου παραμένουν και εργάζονται μαθητές/μαθήτριες και εκπαιδευτικοί πολλές ώρες. Φροντίδα όλων είναι να διατηρούνται οι χώροι καθαροί. Στις περιπτώσεις όπου αποδεδειγμένα η φθορά/καταστροφή σχολικών κτιρίων, χώρων και παραρτημάτων αυτών, καθώς και υλικοτεχνικής υποδομής και εξοπλισμού αυτών, αποδίδεται σε συγκεκριμένο μαθητή/τρια, ο/η τελευταίος/α ελέγχεται για τη συμπεριφορά αυτή και η δαπάνη αποκατάστασης βαρύνει τον γονέα/κηδεμόνα του/της. Συγκεκριμένα, η Διεύθυνση της σχολικής μονάδας καλεί τον γονέα/κηδεμόνα/ασκούντα την επιμέλεια στον οποίο αποδεδειγμένα αποδίδεται η ζημία και του ζητάει να την αποκαταστήσει, μέσα σε προθεσμία πέντε (5) ημερών. Στην περίπτωση που δηλώσουν ότι δεν προτίθενται να αποκαταστήσουν τη ζημία, τότε η Διεύθυνση της σχολικής μονάδας το γνωστοποιεί στον οικείο Δήμο ή στη Σχολική Επιτροπή, σύμφωνα με τα οριζόμενα στο άρθρο 28 του ν. 5056/2023. Ο Δήμος ή η Σχολική Επιτροπή οφείλει να ζητήσει και να λάβει τρεις (3) προσφορές για την αποκατάσταση της ζημίας και να διαλέξει την πιο οικονομική, συντάσσοντας προς τούτο σχετικό πρακτικό. Αφού ολοκληρωθούν οι εργασίες στη σχολική μονάδα, τότε ο οικείος Δήμος ή η Σχολική Επιτροπή που επιβαρύνθηκε με τη σχετική δαπάνη καλείται να αποστείλει το αποδεικτικό εξόφλησης στους γονείς/κηδεμόνες του/ της. Τους καλεί εντός προθεσμίας πέντε (5) ημερών να καταβάλουν το ποσό σε συγκεκριμένο λογαριασμό του Δήμου ή της Σχολικής Επιτροπής και γνωστοποιώντας τους, ταυτόχρονα, ότι σε περίπτωση μη καταβολής του θα υπάρξει σχετική βεβαίωση οφειλής από την αρμόδια οικονομική υπηρεσία του Δήμου και είσπραξή της, σύμφωνα με τα οριζόμενα στον ν. 4978/2022. Σε περίπτωση άρνησης, η σχετική δαπάνη βεβαιώνεται και ακολουθεί η διαδικασία είσπραξής της.

### **Διάλειμμα**

Κατά τη διάρκεια του διαλείμματος οι μαθητές/μαθήτριες βγαίνουν στο προαύλιο, όπως έχει καθοριστεί από το Ωρολόγιο Πρόγραμμα. Σε περίπτωση κακοκαιρίας ορίζονται από τους/τις εκπαιδευτικούς οι προκαθορισμένοι χώροι παραμονής των μαθητών και των μαθητριών. Το διάλειμμα είναι χρόνος παιχνιδιού και ανάπτυξης κοινωνικών σχέσεων όπου οι μαθητές και οι μαθήτριες αλληλεπιδρούν, παίζουν αρμονικά και για οποιοδήποτε πρόβλημα ή δυσκολία αντιμετωπίζουν απευθύνονται στους/στις εκπαιδευτικούς που βρίσκονται στο προαύλιο. Κατά τη διάρκεια του διαλείμματος δεν επιτρέπεται κανένας ανήλικος ή ενήλικος να παρακολουθεί, να συνομιλεί ή να δίνει αντικείμενα σε μαθητές και μαθήτριες του σχολείου από τα κάγκελα του προαύλιου χώρου.

### **Εγγραφές νηπίων**

Στο νηπιαγωγείο φοιτούν δύο ηλικίες νηπίων. Η πρώτη ηλικία (νήπια) περιλαμβάνει τα νήπια, τα οποία στις 31 Δεκεμβρίου του έτους εγγραφής συμπληρώνουν ηλικία πέντε (5) ετών. Η δεύτερη ηλικία (προνήπια) περιλαμβάνει τα νήπια, τα οποία στις 31 Δεκεμβρίου του έτους εγγραφής συμπληρώνουν ηλικία τεσσάρων (4) ετών.

Η εγγραφή των μαθητών γίνεται ηλεκτρονικά από τους γονείς – κηδεμόνες σε χρόνο που ορίζεται από το ΥΠΑΙΘΑ μέσω της ψηφιακής υπηρεσίας gov.gr . ή στην περίπτωση που αδυνατούν οι γονείς να κάνουν ηλεκτρονικά την εγγραφή, γίνεται από την προϊσταμένη του νηπιαγωγείου σύμφωνα με την εγκύκλιο του Υπουργείου και κατόπιν, σε συνεννόηση με την Προϊσταμένη του νηπιαγωγείου σε ώρα που δεν διαταράσσεται η εύρυθμη λειτουργία της σχολικής μονάδας, γίνεται η προσκόμιση των απαραίτητων δικαιολογητικών όπως ορίζει η εγκύκλιος εγγραφών.

### **Φοίτηση / απουσίες**

Η φοίτηση στο νηπιαγωγείο είναι υποχρεωτική. Η ανελλιπής φοίτηση του παιδιού αποτελεί βασική προϋπόθεση, τόσο για την ομαλή προσαρμογή του στο σχολικό περιβάλλον, όσο και για την απρόσκοπτη παρακολούθηση του προγράμματος δραστηριοτήτων του νηπιαγωγείου. Οι απουσίες ενημερώνονται ηλεκτρονικά στην ιστοσελίδα του myschool, για αυτό το λόγο θα πρέπει να γνωρίζουμε την αιτιολόγησή της. Αν είναι άρρωστο, οι γονείς οφείλουν να ενημερώνουν για την απουσία του παιδιού ώστε να υπάρχει η αντίστοιχη καταχώρηση για το λόγο απουσίας στο myschool. Αν το παιδί σας υποβάλλεται σε κάποια συγκεκριμένη φαρμακευτική αγωγή ή αν έχει ευαισθησία σε φάρμακα, σε κάποιες τροφές ή σε κάτι άλλο, παρακαλούμε να ενημερώσετε για το θέμα αυτό τη νηπιαγωγό. Θα σας δίδονται και συγκεκριμένα έντυπα για το φάκελο του παιδιού σας, τα οποία θα κληθείτε να συμπληρώσετε. Απαγορεύεται η χορήγηση φαρμάκων από τους νηπιαγωγούς, όπως ορίζει σχετική νομοθεσία. Παρέχονται όμως οι πρώτες βοήθειες και ενημερώνονται άμεσα τηλεφωνικά οι γονείς του παιδιού ή το ΕΚΑΒ (σε περίπτωση εξαιρετικού περιστατικού).

### **Προϊσταμένη – διδακτικό προσωπικό**

Οι εκπαιδευτικοί του 12<sup>ου</sup> Νηπιαγωγείου Χίου αποτελούν πρότυπα για τους μικρούς μαθητές και μαθήτριες με το ήθος τους, το ύφος της γλώσσας και την εν γένει στάση ζωής που ακολουθούν. Συνεισφέρουν στη δημιουργία ήρεμου, ευχάριστου και συνεργατικού κλίματος στο σχολείο. Οι μεταξύ τους σχέσεις, καθώς και οι σχέσεις τους με την προϊσταμένη του Νηπιαγωγείου είναι σχέσεις αμοιβαίου σεβασμού, συναδελφικότητας, συνεργασίας και επικοινωνίας.

Ειδικότερα:



α. Ακολουθώντας το αναλυτικό πρόγραμμα και τις εκπαιδευτικές τάσεις που επικρατούν, εφαρμόζουν δραστηριότητες που εξασφαλίζουν την ενεργό συμμετοχή των νηπίων στη μαθησιακή διαδικασία σεβόμενοι τα ενδιαφέροντα, τις κλίσεις και τις ιδιαίτερες ανάγκες τους, το μαθησιακό τους προφίλ και λαμβάνοντας υπόψη τις ιδιαίτερες συνθήκες που επηρεάζουν την πρόοδο και τη συμπεριφορά τους.

β. Προετοιμάζουν καθημερινά και οργανώνουν το μάθημά τους, εφαρμόζοντας σύγχρονες και κατάλληλες μεθόδους διδασκαλίας, αξιοποιώντας τα εποπτικά μέσα και τις νέες τεχνολογίες με βάση τις ανάγκες των μαθητών και τις ιδιαιτερότητες των γνωστικών αντικειμένων.

γ. Οι εκπαιδευτικοί συνεργάζονται, τόσο στον προγραμματισμό και στην εφαρμογή των διαθεματικών δραστηριοτήτων και συζητούν μεταξύ τους τα προβλήματα που τυχόν αντιμετωπίζουν μέσα στην τάξη και επιλέγουν από κοινού τρόπους αποτελεσματικής αντιμετώπισής τους.

δ. Διδάσκουν στους μαθητές τα επιμέρους γνωστικά αντικείμενα σύμφωνα με το ισχύον Αναλυτικό Πρόγραμμα Σπουδών και προγραμματίζουν τη διδακτέα ύλη των μαθημάτων σύμφωνα με τις εγκυκλίους του Υ.ΠΑΙ.Θ.Α και τις οδηγίες της Συμβούλου Εκπαίδευσης. Διαπαιδαγωγούν και εκπαιδεύουν τους μαθητές σύμφωνα με τους σκοπούς και τους στόχους της εκπαίδευσης, μέσα στο πλαίσιο της εκπαιδευτικής πολιτικής, με τη συνεργασία των Συμβούλων Εκπαίδευσης και των στελεχών της διοίκησης της εκπαίδευσης.

ε. Συμμετέχουν στον προγραμματισμό του εκπαιδευτικού έργου της σχολικής μονάδας. Συμμετέχουν στις συνεδριάσεις του Συλλόγου Διδασκόντων, στις παιδαγωγικές συναντήσεις και στα σεμινάρια επιμόρφωσης που πραγματοποιούνται σύμφωνα με τις κείμενες διατάξεις και εκφράζουν ελεύθερα τις παιδαγωγικές απόψεις τους.

στ. Προσέρχονται στο σχολείο έγκαιρα, εφαρμόζουν το ωρολόγιο πρόγραμμα και τηρούν την ώρα έναρξης και λήξης των μαθημάτων. Καταγράφουν καθημερινά τις απουσίες των μαθητών. Λαμβάνουν μέρος σε όλα τα προγράμματα και στις εκδηλώσεις του σχολείου, και αναλαμβάνουν πρωτοβουλίες και αρμοδιότητες για την εύρυθμη λειτουργία του σχολείου.

ζ. Εκτονώνουν τις εντάσεις που παρουσιάζονται στην τάξη, με παιδαγωγικό τρόπο. Φροντίζουν για την ασφάλεια των μαθητών επιτηρώντας τους κατά την είσοδο, τα διαλείμματα, την παραμονή και την αποχώρησή τους από το σχολείο. Επιμελούνται την καθαριότητα των σχολικών χώρων και ό,τι άλλο σχετίζεται με την υγιεινή και την ασφάλεια των μαθητών. Ενδιαφέρονται για την προστασία του σχολικού χώρου και τη σχολική περιουσία, καθώς και την ευκοσμία του σχολείου γενικά.

η. Ενημερώνουν τους γονείς προγραμματισμένα, σύμφωνα με την κείμενη νομοθεσία γνωστοποιώντας τους τον χρόνο κατά τον οποίο μπορούν να δέχονται τους γονείς για λεπτομερή ενημέρωση για την επίδοση και τη συμπεριφορά των παιδιών τους. Για

θέματα που αφορούν την τάξη τους (επισκέψεις, εκδηλώσεις) προβαίνουν σε ανακοινώσεις προς τους μαθητές και τους γονείς με τη σύμφωνη γνώμη της προϊσταμένης και του Συλλόγου Διδασκόντων.

θ. Ενημερώνονται από τη Διεύθυνση του Νηπιαγωγείου, και από την ιστοσελίδα της Διεύθυνσης Πρωτοβάθμιας Εκπαίδευσης Χίου για τα διατάγματα, τις οδηγίες, τις ανακοινώσεις και τις εγκυκλίους. Αναλαμβάνουν εξωδίδακτικές εργασίες του σχολείου, συμβάλλοντας έτσι έμπρακτα στη συλλογική λειτουργία του. Σε περιπτώσεις έκτακτης ανάγκης απουσίας τους από το σχολείο ενημερώνουν έγκαιρα τη Διεύθυνση του σχολείου.

ι. Τηρούν εχεμύθεια σε ό,τι αφορά τις αποφάσεις του Συλλόγου Διδασκόντων και τυχόν συζητήσεις μεταξύ των εκπαιδευτικών για την εν γένει πορεία κάποιων μαθητών και ιδιαίτερα για θέματα που θεωρούνται προσωπικά δεδομένα. Επικοινωνούν με τους γονείς όταν απουσιάζει ο μαθητής πλέον των τριών (3) ημερών και δεν έχουν ενημερωθεί για την αιτία της απουσίας.

ια. Αντιμετωπίζουν τους γονείς/κηδεμόνες των παιδιών ως συνεργάτες, αρωγούς στο έργο τους για την καλύτερη διαπαιδαγώγηση των παιδιών. Ακούν με σεβασμό τους όποιους προβληματισμούς τους και προσπαθούν να δώσουν λύσεις ως ειδικοί του χώρου, οι οποίες θα βελτιώσουν τις γνωστικές, κοινωνικές και συναισθηματικές δεξιότητες των παιδιών.

ιβ. Σε περίπτωση που η συμπεριφορά (γνωστική, κινητική, κοινωνική, συναισθηματική, προβλήματα λόγου) των νηπίων χρήζει διάγνωσης/ υποστήριξης από ειδικούς επιστήμονες, οι εκπαιδευτικοί κατευθύνουν/συμβουλεύουν τους γονείς/κηδεμόνες για την καλύτερη και αποτελεσματικότερη παροχή βοήθειας προς αυτούς.

Η Προϊσταμένη του Σχολείου ενδιαφέρεται για την οργάνωση και την πραγματοποίηση του έργου μέσα στο σχολείο, καθώς και για την διευκόλυνση του έργου των εκπαιδευτικών και του υπόλοιπου προσωπικού και γι' αυτό έχει και τις περισσότερες ευθύνες. Οι εντολές και οι οδηγίες της είναι σύννομες και απορρέουν από τη νόμιμη εξουσία της. Η Προϊσταμένη οφείλει να έχει όραμα για τη σχολική μονάδα που προϊσταται και να συνεργάζεται με όλους τους εμπλεκόμενους φορείς προκειμένου να κάνει πραγματικότητα το όραμα αυτό που έχει ως μοναδικό σκοπό και στόχο το καλό των μικρών μαθητών και μαθητριών. Το έργο της, τα καθήκοντα και οι αρμοδιότητές της περιγράφονται και καθορίζονται από τα άρθρα 27-32 σ της υπ' αριθμ. Φ.353.1./324/105657/Δ1/8-10-2002 Υ.Α. ή από κάθε άλλη τροποποιητική νομική διάταξη.

Ειδικότερα η προϊσταμένη του 12<sup>ου</sup> Νηπιαγωγείου Χίου:

α. Έχει ως πρωταρχικό της μέλημα την καλύτερη δυνατή παροχή εκπαίδευσης και παιδείας στους μαθητές, βάσει του αναλυτικού προγράμματος. Προτείνει και

υποστηρίζει καινοτόμες δράσεις, οι οποίες προάγουν τη μάθηση και παρέχουν κίνητρα τόσο για τα παιδιά όσο και για τους εκπαιδευτικούς της σχολικής μονάδας. Ενημερώνει για τις εγκυκλίους και φροντίζει για την εφαρμογή τους. Διαχειρίζεται με σύνεση τα οικονομικά του σχολείου, ιεραρχώντας τις ανάγκες και συνεργαζόμενη με τους εκπαιδευτικούς της σχολικής μονάδας σχετικά με την προτεραιότητα ικανοποίησης των αναγκών αυτών.

β. Καταβάλλει προσπάθειες για να αναπτύξει διαύλους ουσιαστικής επικοινωνίας και σχέσεις εμπιστοσύνης με τους εκπαιδευτικούς της σχολικής μονάδας. Δημιουργεί κλίμα ομάδας, την οποία εμπνέει με την προσωπικότητα και τη συμπεριφορά της, δημιουργώντας σε κάθε εκπαιδευτικό αίσθημα αφοσίωσης στην αποστολή του σχολείου. Ενθαρρύνει τους εκπαιδευτικούς να μιλούν ανοικτά για οποιοδήποτε θέμα τους απασχολεί.

γ. Έχει τακτική επικοινωνία με τους γονείς/κηδεμόνες επιδιώκοντας την ανάπτυξη πνεύματος συνεργασίας ανάμεσα στο σχολείο και στην οικογένεια για την αποτελεσματικότερη επίλυση των προβλημάτων που παρουσιάζονται. Προσπαθεί να αποκαθιστά την επικοινωνία ανάμεσα σε γονείς και εκπαιδευτικούς, όταν υπάρχουν προβλήματα. Δημιουργεί τις κατάλληλες συνθήκες ώστε ο καθένας να ασκεί σωστά τον ρόλο του εξασφαλίζοντας την έντιμη διοικητικά και παιδαγωγικά σχέση, αναγνωρίζοντας και κατοχυρώνοντας τον ρόλο της κάθε πλευράς με δικαιοσύνη απέναντι σε όλους, εκπαιδευτικούς, μαθητές, γονείς.

δ. Δίνει τη δυνατότητα στους εκπαιδευτικούς του σχολείου να ικανοποιούν την ανάγκη τους για αναγνώριση της προσωπικότητας και της αξίας τους από το περιβάλλον με τη συμμετοχή τους στη σχεδίαση και την οργάνωση της εργασίας τους και τη λήψη αποφάσεων για θέματα που τους αφορούν. Παροτρύνει τους εκπαιδευτικούς να ανταλλάσσουν καλές πρακτικές, να αναπτύσσουν πνεύμα συλλογικότητας, να έχουν όραμα για το σχολείο και την εκπαίδευση και να συνειδητοποιούν ότι η σωστή λειτουργία του σχολείου είναι υπόθεση όλων. Κατανοεί τον σημαντικό ρόλο του ανθρώπινου παράγοντα για την ομαλή λειτουργία του σχολείου, παραδέχεται και εκτιμά την προσωπικότητα του άλλου και προσπαθεί να αναπτύξει θετικές στάσεις απέναντι στους συναδέλφους, τους γονείς και όλους τους εμπλεκόμενους.

ε. Συνεργάζεται με τις δημοτικές αρχές και υπηρεσίες και προσπαθεί να δώσει λύσεις στα προβλήματα του σχολείου. Προσπαθεί να αντιμετωπίζει με ψυχραιμία και σύνεση έκτακτες ανάγκες που προκύπτουν. Εφαρμόζει ασκήσεις ετοιμότητας, όποτε χρειαστεί. Αξιοποιεί κάθε δυνατότητα συνεργασίας με την τοπική κοινωνία, προκειμένου να επιτύχει το καλύτερο για τη σχολική μονάδα.

### **Συνεργασία γονέων και διδακτικού προσωπικού**

Οι γονείς/κηδεμόνες οφείλουν να συμπεριφέρονται προς όλους τους εκπαιδευτικούς με την δέουσα ευγένεια, σοβαρότητα και σεβασμό που επιβάλλει το λειτούργημά τους και ο χώρος του σχολείου.

Οι γονείς/κηδεμόνες μπορούν και πρέπει να ενημερώνονται τακτικά για την πρόοδο και συμπεριφορά του παιδιού τους από τη νηπιαγωγό της τάξης. Για το λόγο αυτό οι συναντήσεις γονέων και εκπαιδευτικών θα είναι τακτικές και εκτός διδακτικού ωραρίου εντός εργασιακού, ώστε όλοι οι γονείς να μπορούν να παρευρίσκονται σ' αυτές.

Οφείλουν να διαβάζουν προσεκτικά όλες τις ανακοινώσεις που αναρτώνται στον πίνακα ανακοινώσεων της κεντρικής εισόδου του σχολείου και στη σχολική ιστοσελίδα και τις ανακοινώσεις που μεταφέρουν οι μαθητές.

Σε περίπτωση διαζευγμένων γονέων πρέπει το Νηπιαγωγείο να γνωρίζει ποιος από τους δυο γονείς έχει την κηδεμονία.

Οφείλουν να γνωστοποιούν εμπιστευτικά στη νηπιαγωγό της τάξης και στην προϊσταμένη κάθε ιδιαιτερότητα που αφορά τη σωματική και ψυχική υγεία του μαθητή αλλά και οποιαδήποτε αλλαγή στη ζωή του παιδιού (π.χ. διαζύγιο, νέο μωρό κ.λπ.), προκειμένου η νηπιαγωγός να γνωρίσει καλύτερα τις ανάγκες και τις αδυναμίες του και να δουλέψει πάνω σ' αυτές.

Σε περίπτωση απουσίας μαθητή, ιδιαίτερα μακροχρόνιας ή επαναλαμβανόμενης, είναι απαραίτητο να ενημερώνεται έγκαιρα το σχολείο. **Το τηλέφωνο του σχολείου (2271028740) είναι στη διάθεσή σας για οποιαδήποτε ενημέρωση.**

Προσκομίζουν στο σχολείο τους αριθμούς τηλεφώνων τους για άμεση επικοινωνία μαζί τους και ενημερώνουν το σχολείο για κάθε αλλαγή του αριθμού τηλεφώνου τους.

Σε περίπτωση που ένα νήπιο, κατά τη διάρκεια της παραμονής του στο σχολείο, δηλώσει αδιαθεσία, αμέσως ενημερώνεται τηλεφωνικά από τη νηπιαγωγό ή την προϊσταμένη του σχολείου ο γονέας/κηδεμόνας του για την άμεση προσέλευσή του στο σχολείο και την παραλαβή του παιδιού του. Ο γονέας/κηδεμόνας για να παραλάβει το παιδί του πρέπει να υπογράψει υπεύθυνη δήλωση.

Οι γονείς/κηδεμόνες των μαθητών θα πρέπει να προσκομίζουν έγκαιρα τα διάφορα έγγραφα (π.χ. Α.Δ.Υ.Μ., Βιβλιάρια Εμβολίων, Υπεύθυνες Δηλώσεις, κ.ά.) που τους ζητούνται από το σχολείο.

Οι γονείς και κηδεμόνες οφείλουν να συμμετέχουν στις συνεδριάσεις των συλλογικών οργάνων και να συνδράμουν στη εύρυθμη λειτουργία τους.

Κανένας ενήλικας δεν έχει δικαίωμα να νουθετεί, να επιπλήττει ή να τιμωρεί ΚΑΝΕΝΑ ΠΑΙΔΙ στο χώρο του σχολείου. Όταν κάποιος μαθητής δημιουργεί πρόβλημα πρέπει να το συζητούν πρώτα με την υπεύθυνη νηπιαγωγό και στη συνέχεια – αν δεν επιλυθεί- με την Προϊσταμένη.

Σε περίπτωση που υπάρχει κάτι που δυσαρεστεί, προβληματίζει ή ενοχλεί τους γονείς σε σχολικό επίπεδο θα πρέπει να το συζητούν με την υπεύθυνη νηπιαγωγό και την Προϊσταμένη.

### Παιδαγωγικός έλεγχος

## **ΠΡΟΛΗΨΗ ΦΑΙΝΟΜΕΝΩΝ ΒΙΑΣ ΚΑΙ ΣΧΟΛΙΚΟΥ ΕΚΦΟΒΙΣΜΟΥ**

Σε επίπεδο διαχείρισης και αντιμετώπισης περιστατικών βίας και εκφοβισμού, είναι σημαντική η έγκαιρη διαπίστωσή τους, ώστε να είναι δυνατή μια παιδαγωγική παρέμβαση και να αποτρέπεται η κλιμάκωση του φαινομένου.

Προτείνεται, στο ξεκίνημα της σχολικής χρονιάς, να γίνεται σε κάθε τμήμα, μια συζήτηση με τους μαθητές/τριες για τις βασικές αρχές που διέπουν τις σχέσεις τους και τους τρόπους επίλυσης τυχόν διαφορών, διαφωνιών, εντάσεων, παρενοχλήσεων, κ.λπ. Από τη συζήτηση αυτή, μπορεί να προκύπτει ένα «Συμβόλαιο Σχολικής Τάξης» που αναρτάται στον τοίχο και γίνεται επίκλησή του, όποτε παρουσιάζεται κάποιο πρόβλημα. Σε τακτικά χρονικά διαστήματα, οι μαθητές/τριες μπορούν να συζητούν με τον υπεύθυνο εκπαιδευτικό για την πορεία και εξέλιξη της τάξης ως ομάδας, των σχέσεων, των κοινών στόχων....

Πρόταση κανόνων συμπεριφοράς για το «Συμβόλαιο Σχολικής Τάξης»

Δεν επιτρέπεται:

- Να χτυπάμε, να κλωτσάμε, να σπρώχνουμε, να προκαλούμε πόνο ή τραυματισμό.
- Να λέμε στους άλλους να μην κάνουν έναν συμμαθητή/τριά μας παρέα. Να ακολουθούμε έναν συμμαθητή/τρια, να κοιτάζουμε επίμονα και απειλητικά και να λέμε άσχημα πράγματα πίσω από την πλάτη τους.
- Να κρύβουμε, να λερώνουμε, να κλέβουμε ή να καταστρέφουμε πράγματα κάποιου συμμαθητή/τριάς μας. Να απειλούμε να μας φέρει χρήματα ή να μας δώσει πράγματα.
- Να κοροϊδεύουμε, ή να λέμε προσβλητικά/υποτιμητικά σχόλια για την καταγωγή, την οικογένεια, τη θρησκεία, την οικονομική κατάσταση, το ντύσιμο, ή την εμφάνιση συμμαθητών/τριών μας.
- Να βρίζουμε, να ειρωνευόμαστε, να κάνουμε χειρονομίες.
- Να αγγίζουμε έναν συμμαθητή/τριά μας με τρόπο που τους είναι δυσάρεστος.
- Να λέμε ψέματα, να απειλούμε συμμαθητή/τριά μας ότι αν καταδώσει κάποια άσχημη συμπεριφορά μας θα του κάνουμε κακό.

Συμπεριφερόμαστε με ευγένεια και σεβασμό προς όλους/ες. Προσφέρουμε τη βοήθειά μας σε όσους τη χρειάζονται.

Σεβόμαστε τα πράγματα των συμμαθητών μας όπως τα δικά μας και αν βρούμε κάτι που δεν μας ανήκει, το παραδίδουμε στο δάσκαλο/α μας.

Σε καμία περίπτωση δεν προσπαθούμε να αποκλείσουμε ή να απομονώσουμε συμμαθητές/τριές μας. Λεκτική και σωματική βία απαγορεύεται κάτω από οποιοσδήποτε συνθήκες και αποτελεί λόγο για πειθαρχική ποινή.

Οι μαθητές/τριες που παρακολουθούν επεισόδια λεκτικής ή σωματικής βίας, δεν γελούν ούτε υποστηρίζουν τους/τις συμμαθητές/τριές τους να συνεχίσουν. Επεμβαίνουν ομαδικά για τη λύση του επεισοδίου και ενημερώνουν άμεσα τον εφημερεύοντα/ουσα εκπαιδευτικό. Είναι υποχρέωση και δικαίωμα να μιλήσουν. Η ενδυνάμωση αλλά και η απάθεια, θεωρούνται παραπτώματα και έχουν επιπτώσεις.

Για την αντιμετώπιση της ενδοσχολικής βίας και του εκφοβισμού έχει δημιουργηθεί ειδική ψηφιακή πλατφόρμα για την υποβολή καταγγελιών (<https://stop-bullying.gov.gr/>). Στη συγκεκριμένη πλατφόρμα έχουν πρόσβαση μαθητές και γονείς, καθώς και όσοι έχουν την επιμέλεια μαθητών/τριών, οι οποίοι δύναται να υποβάλουν αναφορές. Επίσης, ορίζεται συγκεκριμένο Πρωτόκολλο Διαχείρισης Ενδοσχολικής Βίας και Εκφοβισμού με σκοπό την εξέταση των αναφορών και την υποβολή προτάσεων για την αντιμετώπιση των περιστατικών σχολικής βίας (ν. 5029/2023 (Α' 55)).

Αποδέκτες-υπεύθυνοι υποδοχείς σε επίπεδο σχολικής μονάδας των αναφορών για περιστατικά εκφοβισμού και ενδοσχολικής βίας που υποβάλλονται ψηφιακά είναι η Προϊσταμένη της Σχολικής Μονάδας και ένας εκπαιδευτικός που ορίστηκε για τον σκοπό αυτό. Στην Διεύθυνση Π/θμιας Εκπ/σης Χίου έχει συσταθεί τετραμελής επιτροπή «Ομάδα Δράσης για την Πρόληψη και Αντιμετώπιση της Ενδοσχολικής βίας και του Εκφοβισμού».

Οι αρμοδιότητες και τα καθήκοντα των υπεύθυνων αποδεκτών αναφορών στη σχολική μονάδα και των τετραμελών ομάδων δράσης της Διεύθυνσης Π/θμιας Εκπαίδευσης Χίου ορίζεται στην υπ' αριθμ. 36421/ΓΔ4/8-4-2024 Υ.Α. (Β'2177)

## **ΕΚΔΗΛΩΣΕΙΣ- ΔΡΑΣΤΗΡΙΟΤΗΤΕΣ**

### **Εργαστήρια δεξιοτήτων**

Με βάση την Υπουργική Απόφαση Αριθμ. Φ.31/94185/Δ1/2021 (ΦΕΚ 3791/Β/13-8-2021) από το σχολικό έτος 2022-2023 θέτονται σε ισχύ τα Εργαστήρια Δεξιοτήτων στην Πρωτοβάθμια Εκπαίδευση.

#### Άρθρο 1

Στο πλαίσιο του Εβδομαδιαίου Ωρολογίου Προγράμματος του Νηπιαγωγείου, τα Εργαστήρια Δεξιοτήτων εντάσσονται στο εκπαιδευτικό πρόγραμμα της τάξης και υλοποιούνται κατά την πρωινή λειτουργία και στο χρονικό διάστημα (διδασκτικές ώρες) που ορίζεται για τις «Οργανωμένες Δραστηριότητες και διερευνήσεις με βάση το ισχύον ΑΠΣ», σε τρεις (3) διδασκτικές ώρες, κατανεμημένες δύο (2) με τρεις (3) φορές την εβδομάδα. Ο/Η νηπιαγωγός έχει την ευελιξία να επιλέγει ανάλογα με το πλαίσιο, τη δυναμική της ομάδας και τα ενδιαφέροντα των νηπίων, τη θεματική που θα διαπραγματεύεται στην τάξη.

### Άρθρο 3

#### Σχέδιο Δράσης της Σχολικής Μονάδας

Κατά την έναρξη του διδακτικού έτους και το αργότερο έως 30 Σεπτεμβρίου εκάστου έτους, στο πλαίσιο του ετήσιου προγραμματισμού της σχολικής μονάδας, πραγματοποιείται ειδική συνεδρίαση του Συλλόγου Διδασκόντων για τον καθορισμό του ετήσιου Σχεδίου Δράσης της σχολικής μονάδας αναφορικά με τα Εργαστήρια Δεξιοτήτων.

Οι υπεύθυνοι εκπαιδευτικοί για τη διδασκαλία των Εργαστηρίων Δεξιοτήτων, σχεδιάζουν τα αντίστοιχα Προγράμματα Καλλιέργειας Δεξιοτήτων. Ο σχεδιασμός περιλαμβάνει υποχρεωτικά την υλοποίηση των τεσσάρων (4) Θεματικών Ενοτήτων και δύναται να περιλαμβάνει από 20 ως 28 Προγράμματα Καλλιέργειας Δεξιοτήτων, δηλαδή 5 έως 7 εβδομάδες, ανά Θεματική Ενότητα. Τέλος, συντάσσεται σχετικό πρακτικό Συλλόγου Διδασκόντων, αντίγραφο του οποίου κοινοποιείται στην οικεία Διεύθυνση Εκπαίδευσης.

### Άρθρο 4

#### Αναθέσεις Υλοποίησης

Ως προς την υλοποίηση των Εργαστηρίων Δεξιοτήτων ισχύουν τα κάτωθι ανά βαθμίδα:

α) Στο Νηπιαγωγείο οργανώνουν, συντονίζουν και διδάσκουν οι εκπαιδευτικοί του κλάδου ΠΕ60 Νηπιαγωγών.

### Άρθρο 5

#### Αξιολόγηση Μαθητών/τριών

Τα Εργαστήρια Δεξιοτήτων, εισάγουν καινοτομίες στο κοινωνικό πλαίσιο μάθησης και επιδιώκουν την καλλιέργεια της αυτό-ρύθμισης στη μάθηση, της συνεργασίας και της αυτοβελτίωσης. Λόγω του ιδιαίτερου χαρακτήρα τους, δεν αξιολογούνται με τον παραδοσιακό τρόπο, αλλά δίνεται έμφαση στην περιγραφική αξιολόγηση και τη σύνταξη φακέλου επιτευγμάτων (portfolio) από την μαθήτριά και τον μαθητή. Η διαδικασία αξιολόγησης των δεξιοτήτων λειτουργεί διαμορφωτικά και αναδεικνύει τις προτεραιότητες που θα πρέπει να τεθούν κατά το σχεδιασμό των Σχεδίων Δράσης της Σχολικής Μονάδας.

Οι αξιολογήσεις διεξάγονται ανά τρίμηνο και ανά Θεματική Ενότητα και έχουν διττό στόχο: την αξιολόγηση της εφαρμογής του Προγράμματος Καλλιέργειας Δεξιοτήτων και την αξιολόγηση της ανάπτυξης δεξιοτήτων των μαθητριών και των μαθητών.

Ο ατομικός φάκελος μαθήτριας/μαθητή, ήτοι το portfolio (α) παραδίδεται στη μαθήτρια και στον μαθητή ως προσωπικό τους αρχείο, (β) αποτελεί υλικό ενημέρωσης και συμβουλευτικής προς τους γονείς/κηδεμόνες στο πλαίσιο προγραμματισμένων συναντήσεων για την ενημέρωσή τους, γ) είναι διαγνωστικό μέσο ως ένα συμπεριληπτικό εργαλείο αποτύπωσης των επιτεύξεων και των εμποδίων επίτευξης καθώς και του μαθησιακού προφίλ κάθε μαθήτριας και μαθητή, δ) μπορεί να περιλαμβάνει νέες προσεγγίσεις αξιολόγησης, όπως είναι η αυτοαξιολόγηση και η ετεροαξιολόγηση στην ομάδα και πεδία συγκρότησης του σχολικού βιογραφικού της μαθήτριας και του μαθητή.

Τα στοιχεία του ατομικού φακέλου της μαθήτριας και του μαθητή από τα Εργαστήρια Δεξιοτήτων, μπορεί να συνεκτιμώνται σε αξιολογικές διαδικασίες μαθησιακού προφίλ, κατά τη διαδικασία σύστασης Εξατομικευμένου Προγράμματος Εκπαίδευσης (ΕΠΕ), κατά τη Συμβουλευτική Επαγγελματική Σταδιοδρομία και σε όποια άλλη ενέργεια εξατομικευμένου παιδαγωγικού σχεδιασμού.

### **Εισαγωγή της Αγγλικής γλώσσας στο πρόγραμμα του Νηπιαγωγείου**

Σύμφωνα με την Υπουργική Απόφαση Αριθμ. Φ.80378/ΓΔ4/2021 (ΦΕΚ 3311/Β/26-7-2021) από το σχολικό έτος 2022-2023 τίθεται σε εφαρμογή η «Εισαγωγή της Αγγλικής γλώσσας στο πρόγραμμα του Νηπιαγωγείου».

#### Άρθρο 1

Από το σχολικό έτος 2021-2022 εισάγεται στο πρωινό υποχρεωτικό πρόγραμμα των Νηπιαγωγείων της χώρας η Αγγλική γλώσσα μέσα από δημιουργικές δραστηριότητες, βιωματικού χαρακτήρα.

Η εισαγωγή της Αγγλικής γίνεται με τη διάθεση εκπαιδευτικών ΠΕ06 για δύο διδακτικές ώρες την εβδομάδα, σε κάθε τμήμα του πρωινού υποχρεωτικού προγράμματος των Νηπιαγωγείων, σε πλαίσιο συνεργασίας με τον/την νηπιαγωγό του τμήματος. Ο/Η νηπιαγωγός κατά τις ώρες αυτές παραμένει στην τάξη λαμβάνοντας ενεργό μέρος στη μαθησιακή διαδικασία, με βάση τις ανάγκες και την οργάνωση των δραστηριοτήτων, όπως συναποφασίζονται από τους/τις δύο εκπαιδευτικούς (ΠΕ06 και ΠΕ60).

#### Άρθρο 2

### **Ωρολόγιο Πρόγραμμα Νηπιαγωγείου**



Το Ωρολόγιο πρόγραμμα Νηπιαγωγείου και Ολοήμερου Νηπιαγωγείου καθορίζεται από την Υπουργική απόφαση με Φ.Ε.Κ. 2524, τεύχος Β'/16-8-2016, συντάσσεται από τον Σύλλογο Διδασκόντων και υπογράφεται από τον Προϊστάμενο Εκπαιδευτικών Θεμάτων της ΔΠΠΕ Χίου.Επίσης, καταρτίστηκε πρόγραμμα για εξ αποστάσεως διδασκαλία σε περίπτωση που τα σχολεία κλείσουν λόγω covid 19 ή λόγω καιρικών και έκτακτων συνθηκών.

## **ΠΡΩΙΝΗ ΛΕΙΤΟΥΡΓΙΑ**

### **ΩΡΕΣ – ΔΙΑΡΚΕΙΑ - ΔΡΑΣΤΗΡΙΟΤΗΤΑ**

08:15 - 8:30' Υποδοχή μαθητριών και μαθητών

08:30 - 09:15' 1η διδακτική ώρα - 45'Ελεύθερο παιχνίδι - ενασχόληση στα κέντρα μάθησης (γωνιές)

09:15 –9:45' 2η διδακτική ώρα - 45'\*Οργανωμένες δραστηριότητες και διερευνήσεις με βάση το ΝΠΣ - ΑΠΣ ή Εργαστήρια Δεξιοτήτων

09:45' -10:45' Διάλειμμα - Πρόγευμα

10:45 - 11:30' 3η διδακτική ώρα - 45'Οργανωμένες δραστηριότητες και διερευνήσεις με βάση το ΝΠΣ - ΑΠΣ ή Εργαστήρια Δεξιοτήτων

11:30 - 12:10' 4η διδακτική ώρα - 40'Ελεύθερο παιχνίδι - ενασχόληση στα κέντρα μάθησης, ανατροφοδότηση (γωνιές)

12:10 - 12:45' 5η διδακτική ώρα - 35'Οργανωμένες δραστηριότητες και διερευνήσεις με βάση το ΝΠΣ - ΑΠΣ ή Εργαστήρια Δεξιοτήτων - Αναστοχασμός - Ανατροφοδότηση-Προγραμματισμός της επόμενης ημέρας και προγραμματισμός επόμενου εργαστηρίου

12:45 - 13:00' Προετοιμασία για Αποχώρηση

13:00' Αποχώρηση

## **ΠΡΟΑΙΡΕΤΙΚΟ ΟΛΟΗΜΕΡΟ ΠΡΟΓΡΑΜΜΑ**

### **ΩΡΕΣ – ΔΙΑΡΚΕΙΑ - ΔΡΑΣΤΗΡΙΟΤΗΤΑ**

13:00-14:20 1η διδακτική ώρα ολοήμερου προγράμματος- 40' Προετοιμασία γεύματος/γεύμα

2η διδακτική ώρα ολοήμερου προγράμματος-40' Χαλάρωση/ύπνος/Ελεύθερο παιχνίδι-ενασχόληση στα κέντρα μάθησης (γωνιές)

14:20-15:00 3η διδακτική ώρα ολοήμερουπρογράμματος- 40΄ Δραστηριότητες και διερευνήσεις με βάση το ΝΠΣ-ΑΠΣ

15:00-15:20 Διάλειμμα

15:20-16:00 4<sup>η</sup> διδακτική ώρα ολοήμερουπρογράμματος- 40΄ Ελεύθερο και οργανωμένο παιχνίδι, ανατροφοδότηση

15:50- 16:00 Προετοιμασία για αποχώρηση

16:00 Αποχώρηση

\*Η αλλαγή της διδακτικής ώρας δεν σημαίνει αλλαγή δραστηριότητας. Ο/Η νηπιαγωγός έχει την ευελιξία να προσαρμόζει τον χρόνο των οργανωμένων και ελεύθερων δραστηριοτήτων σύμφωνα με το συγκεκριμένο πλαίσιο της τάξης.

Οι Δραστηριότητες στην αγγλική γλώσσα εντάσσονται στο εκπαιδευτικό πρόγραμμα και στο ΕΩΠ του Νηπιαγωγείου και υλοποιούνται στην πρωινή λειτουργία και συγκεκριμένα στις διδακτικές ώρες που ορίζονται για τις «Οργανωμένες Δραστηριότητες και διερευνήσεις με βάση το ΝΠΣ-ΑΠΣ». Οι Δραστηριότητες στην αγγλική γλώσσα υλοποιούνται υποχρεωτικά σε δύο (2) διδακτικές ώρες εβδομαδιαίως, κατανεμημένες δύο (2) φορές την εβδομάδα, κατά τη διάρκεια των οποίων οι μαθητές/τριες αλληλεπιδρούν με έναν/μία εκπαιδευτικό κλάδου ΠΕ06 Αγγλικής Φιλολογίας παρουσία του/της Νηπιαγωγού.

### Άρθρο 3

Σκοπός της ενσωμάτωσης της Αγγλικής γλώσσας στο Νηπιαγωγείο είναι ο εμπλουτισμός του προγράμματος του Νηπιαγωγείου - μεθοδολογικά και θεματικά - σε σχέση με τη γλωσσική και ολόπλευρη ανάπτυξη των νηπίων για την ενίσχυση της πολύ γλωσσικής επίγνωσης, της διαπολιτισμικής επικοινωνίας και τη διαμόρφωση της ταυτότητας του ενεργού πολίτη στη σύγχρονη πολυπολιτισμική κοινωνία.

Η εισαγωγή της Αγγλικής Γλώσσας στο Νηπιαγωγείο:

- εμπλουτίζει τα υφιστάμενα προγράμματα και εντάσσεται λειτουργικά στη φιλοσοφία τους, υποστηρίζοντας τη διερευνητική και διαθεματική προσέγγιση και τον παιγνιώδη χαρακτήρα της μάθησης,

- στηρίζεται στη γνώση των αναπτυξιακών χαρακτηριστικών των μικρών παιδιών,

- ανταποκρίνεται στις παιδαγωγικές αρχές του Αναλυτικού Προγράμματος του Νηπιαγωγείου,
- εστιάζει στον επικοινωνιακό χαρακτήρα της γλώσσας και στην ανάγκη διαπολιτισμικής αλληλεπίδρασης,
- σέβεται την ολιστική προσέγγιση της μάθησης και πραγματοποιείται μέσω δημιουργικών δραστηριοτήτων με διαθεματικό χαρακτήρα,
- στηρίζεται στην αμοιβαία και αρμονική αλληλεπίδραση και συνεργασία των Νηπιαγωγών και των εκπαιδευτικών της Αγγλικής γλώσσας.

#### Άρθρο 4

Προϋποθέσεις για την αποτελεσματική πρώτη επαφή του παιδιού με την ξένη γλώσσα αποτελούν

- η εξειδικευμένη επιμόρφωση των εκπαιδευτικών Αγγλικής Γλώσσας (ΠΕ06) για την εισαγωγή της ξένης γλώσσας σε παιδιά προσχολικής ηλικίας καθώς και των εκπαιδευτικών ΠΕ60 για το πλαίσιο της εφαρμογής,
- η υποστήριξη της μάθησης μέσω κατάλληλα διαμορφωμένου εκπαιδευτικού υλικού για τη συγκεκριμένη ηλικιακή ομάδα,
- η συνεργασία των εκπαιδευτικών Αγγλικής γλώσσας με τους/τις Νηπιαγωγούς για τη δημιουργία κατάλληλου εκπαιδευτικού και παιδαγωγικού κλίματος, η οποία θα έχει ως αφετηρία την οργάνωση και τον προγραμματισμό του εκπαιδευτικού έργου στο Νηπιαγωγείο, με έμφαση στην αξιοποίηση των αναγκών, των κλίσεων και των ιδιαίτερων ενδιαφερόντων των νηπίων.

Προβλέπεται, για τους παραπάνω λόγους, υποχρεωτική επιμόρφωση των αρμόδιων Σ.Ε.Ε. (ΠΕ06 και ΠΕ60) καθώς και των εκπαιδευτικών Αγγλικής γλώσσας και των Νηπιαγωγών από τον Σεπτέμβριο του 2021, προκειμένου:

- α. να κατανοήσουν τις εκπαιδευτικές παραμέτρους και τη σημασία της εισαγωγής των Αγγλικών στο Νηπιαγωγείο,
- β. να αντιληφθούν τα βασικά στοιχεία της φιλοσοφίας και της λειτουργίας του Νηπιαγωγείου ως βάση για την ανάπτυξη ενός συνεργατικού πλαισίου για τον σχεδιασμό και την εφαρμογή δημιουργικών δραστηριοτήτων στα αγγλικά,
- γ. να αναπτύξουν κατάλληλη μεθοδολογία που συνδέει τα αναπτυξιακά χαρακτηριστικά των παιδιών αυτής της ηλικίας με τις διαδικασίες μάθησης στο πλαίσιο του Αναλυτικού Προγράμματος του Νηπιαγωγείου και τη μεθοδολογία της εκμάθησης των Αγγλικών για τα μικρά παιδιά,

δ. να καλλιεργήσουν συνεργατική κουλτούρα για τον σχεδιασμό και υλοποίηση δραστηριοτήτων που υιοθετούν τις αρχές της διαφοροποιημένης και ενταξιακής εκπαίδευσης, συμβάλλοντας στη διαμόρφωση θετικής στάσης απέναντι στην πολυγλωσσία και τη διαπολιτισμική προσέγγιση από όλους τους συμμετέχοντες στην εκπαιδευτική διαδικασία (παιδιά, γονείς, εκπαιδευτικοί, κ.τ.λ.) και αξιοποιώντας ψηφιακά και άλλα εργαλεία για τη μεταξύ τους συνεργασία.

Στο πλαίσιο προπαρασκευαστικής φάσης και κατά τη διάρκεια της επιμόρφωσης των εκπαιδευτικών, οι εκπαιδευτικοί ΠΕ06 που τοποθετούνται στο Νηπιαγωγείο παρακολουθούν το πρόγραμμα της τάξης κατά τις διδακτικές ώρες που έχουν αναλάβει, με σκοπό την απαιτούμενη σταδιακή εξοικείωση των παιδιών μαζί τους αλλά και την εξοικείωση των εκπαιδευτικών Αγγλικής με τα παιδιά, τους/τις Νηπιαγωγούς και το προσωπικό του σχολείου, καθώς και με τον χώρο και το πρόγραμμα του Νηπιαγωγείου. Οι εκπαιδευτικοί ΠΕ60 ενημερώνουν τους γονείς/κηδεμόνες σχετικά και προετοιμάζουν τα παιδιά βάσει του πλαισίου εφαρμογής και των σχετικών οδηγιών. Σε κάθε περίπτωση, επιδιώκεται η ανάπτυξη θετικού κλίματος συνεργασίας μεταξύ των δύο εκπαιδευτικών (ΠΕ60 και ΠΕ06), η οποία υποστηρίζεται από το σύνολο της εκπαιδευτικής κοινότητας και τη Διεύθυνση της σχολικής μονάδας.

#### **Διαδικασίες ενημέρωσης και επικοινωνίας Σχολείου και γονέων/κηδεμόνων**

Οι συναντήσεις για ενημέρωση των γονέων/κηδεμόνων με τους εκπαιδευτικούς προγραμματίζονται με απόφαση του Συλλόγου Διδασκόντων:

- Στην αρχή του διδακτικού έτους, όπου λαμβάνει χώρα ενημέρωση για ζητήματα που αφορούν στην εύρυθμη λειτουργία του σχολείου.
- Εντός του μήνα Οκτωβρίου, ομαδική ενημέρωση γονέων για το Ωρολόγιο Πρόγραμμα και το Πρόγραμμα Σπουδών του Νηπιαγωγείου.
- Για θέματα που αφορούν στην αγωγή και πρόοδο των μαθητών/μαθητριών ο γονέας επικοινωνεί με τους εκπαιδευτικούς στις ημέρες και ώρες που έχουν ανακοινωθεί (ατομικές συναντήσεις).
- Κάθε φορά που ο/η εκπαιδευτικός της τάξης κρίνει αναγκαία μια έκτακτη συνάντηση.
- Κατά την ενημέρωση προόδου με το πέρας κάθε τριμήνου, όπου πραγματοποιείται παιδαγωγική συνάντηση του/της εκπαιδευτικού της τάξης με τους γονείς/κηδεμόνες των μαθητών/μαθητριών, προκειμένου να ενημερωθούν για την πρόοδο των παιδιών τους.

Η είσοδος των γονέων/κηδεμόνων στο σχολικό χώρο επιτρέπεται μόνο κατά τις προβλεπόμενες ώρες συναντήσεων με τους εκπαιδευτικούς των τάξεων.

Οι γονείς-κηδεμόνες οφείλουν να επικαιροποιούν τα στοιχεία επικοινωνίας τους και να ενημερώνουν άμεσα τους εκπαιδευτικούς για κάθε αλλαγή, ώστε το Νηπιαγωγείο να

έχει τα ισχύοντα τηλέφωνα τους και τις έγκυρες ηλεκτρονικές διευθύνσεις τους για την αποστολή ενημερωτικών σημειωμάτων ή/και υπεύθυνων δηλώσεων για την πραγματοποίηση εκπαιδευτικών επισκέψεων/δράσεων/εκδηλώσεων κ.λπ.

Επίσης, οι γονείς/κηδεμόνες θα πρέπει να αξιοποιούν κάθε πρόσφορο μέσο επικοινωνίας που παρέχεται από το Νηπιαγωγείο και να ενημερώνονται για τα θέματα του Νηπιαγωγείου.

Τέλος, οι γονείς/κηδεμόνες σε έκτακτες περιπτώσεις θα πρέπει να έχουν φροντίσει είτε οι ίδιοι ή πρόσωπα που έχουν εξουσιοδοτήσει να είναι άμεσα διαθέσιμοι.

**Για την εξυπηρέτηση των γονέων και τη βελτίωση στη συνεργασία με το σχολείο έχουν δημιουργηθεί δυο ψηφιακά εργαλεία:**

1. Ψηφιακή Βεβαίωση Φοίτησης:

Οι γονείς/κηδεμόνες των μαθητών/τριών έχουν τη δυνατότητα έκδοσης Βεβαίωσης Φοίτησης των εξαρτώμενων τέκνων τους μέσω της Ενιαίας Ψηφιακής Πύλης της Δημόσιας Διοίκησης (<https://www.gov.gr/ipiresies/ekpaideuse/eggraphe-se-skholeio/attending-school>).

2. Ψηφιακή Ενημέρωση Γονέων/Κηδεμόνων:

Δίνεται η δυνατότητα στους γονείς/κηδεμόνες να ενημερώνονται ηλεκτρονικά για τις απουσίες, καθώς και τη βαθμολογία των μαθητών/τριων μέσω της ηλεκτρονικής εφαρμογής «e-Parents» (<https://eschools.minedu.gov.gr/login>). Οι διαθέσιμες υπηρεσίες που περιλαμβάνονται στην πρώτη έκδοση του υποσυστήματος «e-Parents», οργανωμένες ανά ρόλο χρήστη, είναι οι εξής: Ανακοινώσεις και Ειδοποιήσεις Σχολικής Μονάδας, Απουσίες Μαθητή, Βαθμολογίες Μαθητή.

## **ΠΟΙΟΤΗΤΑ ΤΟΥ ΣΧΟΛΙΚΟΥ ΧΩΡΟΥ**

Είναι αντιληπτή η αλληλεξάρτηση της ποιότητας του εκπαιδευτικού έργου με την ποιότητα των σχολικών υποδομών. Η ποιότητα της εκπαίδευσης εξαρτάται και από την υλικοτεχνική υποδομή και τον εξοπλισμό (επίπλωση, υλικά, όργανα, εποπτικά μέσα, μηχανήματα κ.λπ.) τα οποία θα πρέπει να επαρκούν και να ανταποκρίνονται στις σύγχρονες διδακτικές και μαθησιακές διαδικασίες.

Το παιδαγωγικό και οικοδομικό υλικό χρησιμοποιείται από όλα τα τμήματα και είναι κατάλληλα επιλεγμένα για την εκπαίδευση και την ηλικία των μαθητών μας. Το αναλώσιμο υλικό (χαρτιά –μαρκαδόροι-χαρτόνια κλπ) διατίθεται από το νηπιαγωγείο.

Όλα τα υλικά παρέχονται στους μαθητές μας είτε μέσω δωρεών, είτε μέσω του Συλλόγου Γονέων και Κηδεμόνων, είτε μέσω της Σχολικής Επιτροπής.

Η προϊσταμένη της σχολικής μονάδας μεριμνά για την καθαριότητα (εποπτεία του έργου του προσωπικού καθαριότητας) και την καλή κατάσταση των εγκαταστάσεων του σχολικού περιβάλλοντος (Θέρμανση, υδραυλική-ηλεκτρολογική συντήρηση, γενικότερο έλεγχο στις ξύλινες και μεταλλικές κατασκευές ) παρέχοντας σε μαθητές και εκπαιδευτικούς ένα ασφαλές περιβάλλον (πυρασφάλεια κτιρίου –εξάλειψη εστιών πρόκλησης ατυχημάτων, επάρκεια χώρου) κατάλληλο για την μαθησιακή διαδικασία. Είναι αρμόδια προκειμένου να εξασφαλίζεται η έγκριση των αρμόδιων αρχών και υπηρεσιών για κάθε εργασία κτιριακής φύσεως και έχει λόγο στην οποιαδήποτε διαμόρφωση του φυσικού χώρου του σχολείου ή για οποιοδήποτε έργο εκτελείται στο πλαίσιο αυτό. Συνάμα, είναι υπεύθυνη για την παραγγελία των διδακτικών και εξοπλιστικών μέσων και την καταλληλότητά τους. Αξιολογεί και ελέγχει την διαμόρφωση του αύλειου χώρου , έτσι ώστε να έχει παιδαγωγική καταλληλότητα.

Οι εκπαιδευτικοί της σχολικής μονάδας καλλιεργούν την αίσθηση ευθύνης και σεβασμού στους μαθητές σε ό,τι αφορά την κινητή-ακίνητη περιουσία του νηπιαγωγείου , την καθαριότητα των χώρων και αποτελούν παράδειγμα μίμησης με την συμπεριφορά τους .

Οι μαθητές/τριες που προκαλούν φθορές στην περιουσία του νηπιαγωγείου, ελέγχονται για την συμπεριφορά τους και η δαπάνη αποκατάστασης βαρύνει τον κηδεμόνα.

### ***Σύλλογος Γονέων και Κηδεμόνων***

Οι γονείς/κηδεμόνες των μαθητών και μαθητριών κάθε Σχολείου συγκροτούν τον Σύλλογο Γονέων & Κηδεμόνων, που φέρει την επωνυμία του σχολείου και συμμετέχουν αυτοδικαίως σε αυτόν. Ο Σύλλογος Γονέων & Κηδεμόνων είναι ένας σημαντικός θεσμός, αποτελεί αναπόσπαστο μέρος της Σχολικής Κοινότητας και για αυτό είναι σημαντική η συμμετοχή όλων των γονέων/κηδεμόνων. Βρίσκεται σε άμεση συνεργασία με τον Διευθυντή/Διευθύντρια, Προϊστάμενο/Προϊστάμενη, τον Σύλλογο Διδασκόντων του σχολείου, αλλά και με τον/την Πρόεδρο της Σχολικής Επιτροπής του οικείου Δήμου.

### **Σχολικό Συμβούλιο**

Σε κάθε σχολική μονάδα λειτουργεί το Σχολικό Συμβούλιο, στο οποίο συμμετέχουν ο Σύλλογος Διδασκόντων, εκπρόσωπος των Γονέων & Κηδεμόνων και ο εκπρόσωπος της τοπικής αυτοδιοίκησης. Έργο του Σχολικού Συμβουλίου είναι η συμβολή του στη διασφάλιση της εύρυθμης λειτουργίας της σχολικής μονάδας. Το Σχολικό Συμβούλιο λειτουργεί συνεργατικά και προτείνει παρεμβάσεις για την επίλυση θεμάτων που

αφορούν στην υγιεινή, στην ασφάλεια και στην πρόληψη ατυχημάτων στον σχολικό χώρο καθώς και σε ζητήματα βελτίωσης της υλικοτεχνικής υποδομής του Νηπιαγωγείου.

### **Η σημασία της συνέργειας όλων**

Ένα ανοιχτό στην κοινωνία, συνεργατικό και δημοκρατικό σχολείο έχει ανάγκη από τη σύμπραξη όλων των μελών της εκπαιδευτικής κοινότητας – μαθητών/μαθητριών, εκπαιδευτικών, Προϊστάμενου, Γονέων και Κηδεμόνων, Σχολικής Επιτροπής, Τοπικής Αυτοδιοίκησης – προκειμένου να επιτύχει στην αποστολή του.

### **ΧΡΗΣΗ ΕΙΚΟΝΩΝ ΚΑΙ ΒΙΝΤΕΟ ΑΠΟ ΣΧΟΛΙΚΕΣ ΔΡΑΣΤΗΡΙΟΤΗΤΕΣ**

Δεν επιτρέπεται στους γονείς και κηδεμόνες των μαθητών να αναρτήσουν φωτογραφίες ή βίντεο στο διαδίκτυο από διάφορες εκδηλώσεις του σχολείου. Εικόνες από σχολικές δραστηριότητες των παιδιών που θα αναρτηθούν από τους εκπαιδευτικούς σε εγκεκριμένους εκπαιδευτικούς ιστότοπους και στον ιστότοπο του σχολείου, θα έχουν υποστεί επεξεργασία και θα γίνονται μόνο μετά την ενυπόγραφη έγκριση των γονέων για την προστασία των προσωπικών δεδομένων των νηπίων.

### **ΔΑΝΕΙΣΤΙΚΗ ΒΙΒΛΙΟΘΗΚΗ**

Στο σχολείο, τέλος, από τις αρχές κάθε Νοέμβρη θα λειτουργεί δανειστική βιβλιοθήκη. Μέλη της βιβλιοθήκης είναι όλοι οι μαθητές που φοιτούν στο σχολείο. Κάθε αναγνώστης έχει το δικαίωμα να δανειστεί ένα βιβλίο τη φορά κάθε εβδομάδα. Η ημέρα δανεισμού καθώς και η ημέρα επιστροφής του βιβλίου ορίζεται από την υπεύθυνη εκπαιδευτικό. Τα βιβλία θα πρέπει να διατηρούνται και να επιστρέφονται στην ίδια κατάσταση και μέσα στις συγκεκριμένες τσάντες που διαθέτει το νηπιαγωγείο.

### **ΑΝΤΙΜΕΤΩΠΙΣΗ ΕΚΤΑΚΤΩΝ ΑΝΑΓΚΩΝ**

Οι φυσικές καταστροφές παρουσιάζουν αυξητική τάση τα τελευταία χρόνια με ποικίλες συνέπειες στο ανθρωπογενές περιβάλλον. Οι σχολικές μονάδες, ως λειτουργικοί χώροι φιλοξενίας και δραστηριοποίησης ευάλωτης ομάδας του πληθυσμού, απαιτούν αυξημένο βαθμό ετοιμότητας έναντι των κινδύνων αυτών. Η απρόβλεπτη ή

περιστασιακή κρίση είναι αυτή που συνδέεται ευθέως με την ανάγκη εκπόνησης ενός σχεδίου διαχείρισής της. Τα κρίσιμα συμβάντα χρήζουν έγκαιρων και έγκυρων ενεργειών ανταπόκρισης. Η έγγραφη και οργανωμένη αποτύπωση αυτών, σε επίπεδο σχολικής μονάδας, συνιστά το πρωτόκολλο – σχέδιο διαχείρισης κρίσεων. Τα οφέλη ενός τέτοιου σχεδίου έγκεινται στη διασφάλιση της σωματικής ακεραιότητας και της ψυχικής υγείας του ανθρώπινου δυναμικού του σχολείου:

Οι φάσεις του σχεδίου υλοποίησης της διαχείρισης κρίσεων είναι οι εξής:

1. Προσδιορισμός της κρίσης – γεγονόςτος (π.χ. πλημμύρα, πυρκαγιά).
2. Επίπεδο αντιμετώπισης.
3. Ειδοποίηση – ενημέρωση όσων εμπλέκονται στην αντιμετώπιση της κρίσης.
4. Επιλογή τρόπου και πλαισίου ενημέρωσης των εμπλεκόμενων υπηρεσιών και φορέων, των γονέων και κηδεμόνων.
5. Αξιολόγηση διαχείρισης της κρίσης. Στην κατεύθυνση αυτή, πρέπει σε κάθε σχολική μονάδα να δημιουργηθεί μια Ομάδα Διαμόρφωσης Σχεδίου Αντιμετώπισης Κρίσεων, που συνήθως είναι ο Σύλλογος Διδασκόντων με επικεφαλής τον/την Προϊστάμενο/Προϊσταμένη και αρχικώς να αναπτυχθεί ένα γενικό σχέδιο προετοιμασίας του σχολείου για την αντιμετώπιση κρίσεων.

### **Σεισμοί και άλλα φυσικά φαινόμενα**

Για την προστασία από σεισμούς και σύναδα φυσικά φαινόμενα επικαιροποιείται τακτικά το Σχέδιο Μνημονίου Ενεργειών για τη διαχείριση του Σεισμικού Κινδύνου στην αρχή της σχολικής χρονιάς και υλοποιούνται ασκήσεις ετοιμότητας κατά τη διάρκεια του σχολικού έτους. Η Προϊσταμένη του Νηπιαγωγείου, στην αρχή του σχολικού έτους και σε συνεργασία με τον Σύλλογο Διδασκόντων, προβαίνει σε όλες τις απαιτούμενες ενέργειες που προβλέπονται για την αντιμετώπιση των έκτακτων αναγκών εντός του σχολικού χώρου.

Επίσης, ενημερώνουν τους μαθητές/μαθήτριες για τους βασικούς κανόνες και τρόπους αντίδρασης κατά την εκδήλωση των φαινομένων αυτών. Διευκρινίζεται ότι σε περίπτωση κρίσης οι μαθητές/μαθήτριες παραδίδονται μόνο στους γονείς/κηδεμόνες τους ή στα πρόσωπα που οι γονείς/κηδεμόνες έχουν ορίσει γραπτώς για την παραλαβή των μαθητών/τριών από τη σχολική μονάδα. Τέλος, σε καταστάσεις πανδημίας ή ακραίων-επικίνδυνων φαινομένων οι εκπαιδευτικοί, μαθητές/μαθήτριες, γονείς/κηδεμόνες, Προϊστάμενοι/Προϊσταμένες οφείλουν να συμμορφώνονται και να ακολουθούν ρητά τις οδηγίες που εκδίδουν οι εκάστοτε αρμόδιοι φορείς/υπηρεσίες: π.χ. ΕΟΔΥ, ΥΠΑΙΘΑ, Υπουργείο Πολιτικής



Προστασίας, κ.λ.π. για την εύρυθμη λειτουργία της σχολικής μονάδας και την ασφάλεια των μελών της.

### ***Χώρος συγκέντρωσης σε περίπτωση ανάγκης***

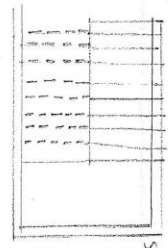
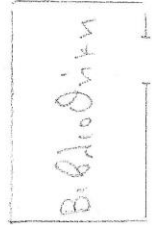
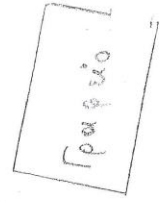
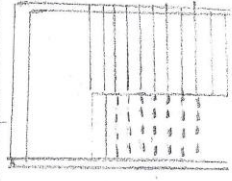
Έχει καθοριστεί ο χώρος συγκέντρωσης σε περίπτωση ανάγκης (ο χώρος του γηπέδου μπάσκετ στο πίσω μέρος του αύλειου χώρου της σχολικής μονάδας).

### **Ειδικό σχέδιο αποχώρησης λόγω έκτακτων συνθηκών**

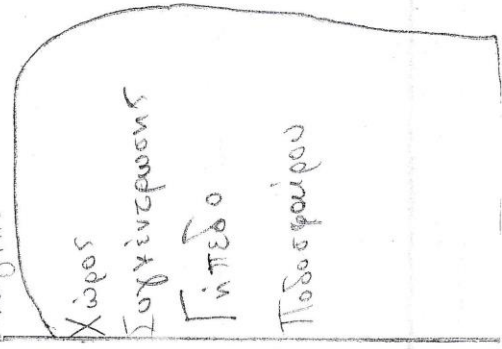
Σε περίπτωση έκτακτης ανάγκης, για την ασφάλεια των παιδιών έχει καταρτιστεί σχέδιο διαφυγής και πραγματοποιούνται ασκήσεις ετοιμότητας(4 φορές σε όλο το διδακτικό έτος, σε διαφορετικές χρονικές περιόδους του ωρολογίου προγράμματος).

# Σχέδιο Εκκένωσης Έκτακτου Ανάγκης

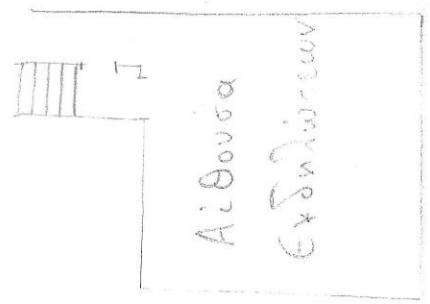
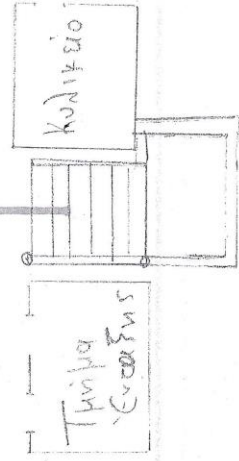
Καταψη / Σοχείου



Εξόδος  
Εκτάκτου  
Ανάγκης



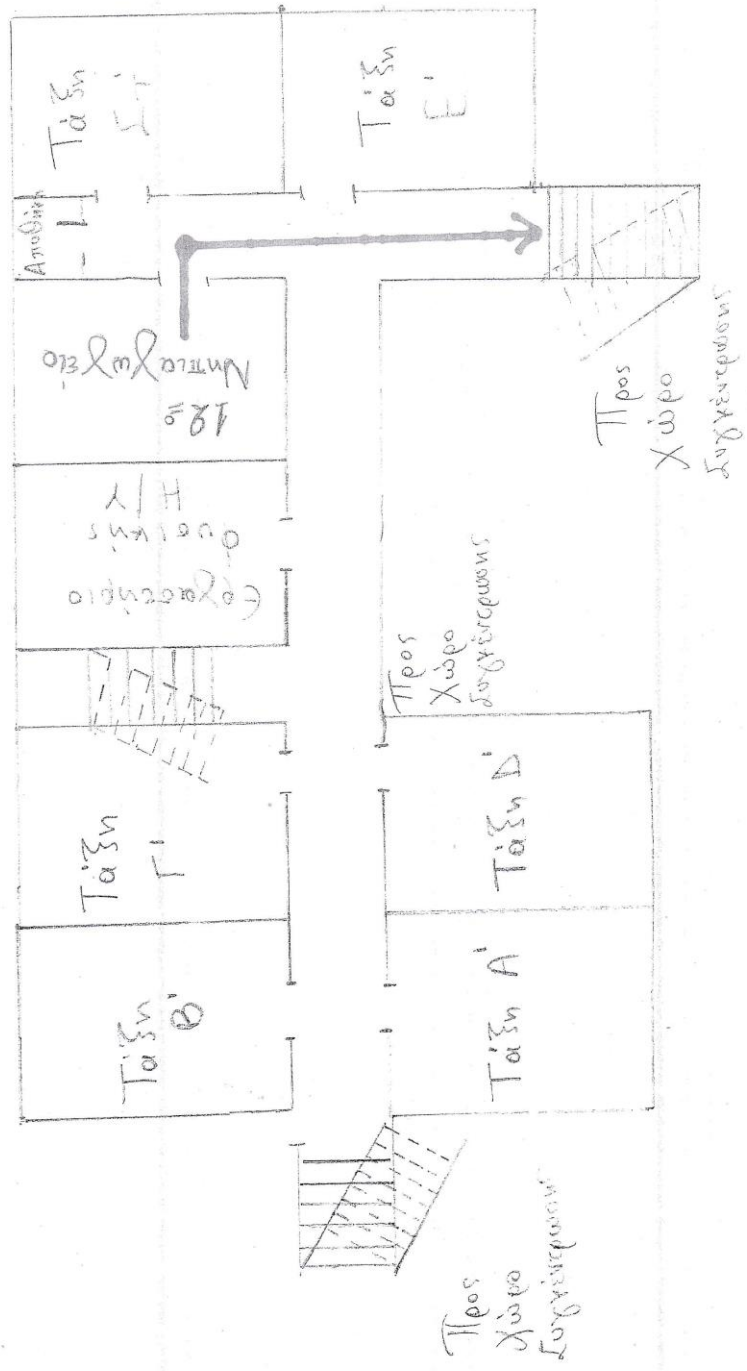
Ε' + ΣΤ' + ΙΖ' = Νηπιαγωγείο



Είσοδος

Σχέδιο Εξέλιξης Ξηράς Αλάξης

Κάτοψη Ορόση



## **ΔΙΑΔΙΚΑΣΙΕΣ ΔΙΑΣΦΑΛΙΣΗΣ ΤΗΣ ΕΦΑΡΜΟΓΗΣ ΤΟΥ ΕΣΩΤΕΡΙΚΟΥ ΚΑΝΟΝΙΣΜΟΥ**

Ο κοινά συμφωνημένος Κανονισμός βασίζεται στην ισχύουσα νομοθεσία και στις σύγχρονες παιδαγωγικές και διδακτικές αρχές.

Η τήρησή του από όλους τους παράγοντες του σχολείου (μαθητές/μαθήτριες, εκπαιδευτικούς, γονείς/κηδεμόνες, βοηθητικό προσωπικό) με αμοιβαίο σεβασμό στον διακριτό θεσμικό ρόλο τους, αποτελεί προϋπόθεση της εύρυθμης λειτουργίας του Νηπιαγωγείου.

Είναι το θεμέλιο πάνω στο οποίο μπορεί το σχολείο να οικοδομήσει για να πετύχει τους στόχους και το όραμά του.

Θέματα που ανακύπτουν στην εκπαιδευτική καθημερινότητα και δεν προβλέπονται από τον Κανονισμό, αντιμετωπίζονται κατά περίπτωση από τον Διευθυντή/Διευθύντρια, τον Προϊστάμενο/Προϊσταμένη και το Σύλλογο Διδασκόντων, σύμφωνα με τις αρχές της παιδαγωγικής επιστήμης και την κείμενη εκπαιδευτική νομοθεσία, σε πνεύμα συνεργασίας με όλα τα μέλη της σχολικής κοινότητας. Οι γονείς/κηδεμόνες των μαθητών και μαθητριών ενημερώνονται με κάθε πρόσφορο μέσο, έντυπο ή ηλεκτρονικό, σχετικά με τον κανονισμό του Νηπιαγωγείου.

**Ο Εσωτερικός Κανονισμός Λειτουργίας ισχύει για το σχολικό έτος 2024-2025.**

Ο παρών Εσωτερικός Κανονισμός Λειτουργίας επικαιροποιήθηκε στις

**2 Οκτωβρίου 2024.**

Χίος, 2/10/2024

Η προϊσταμένη του νηπιαγωγείου

Χριστίνα Συκά

**Ο Διευθυντής Π.Ε. Χίου**

**Η Σύμβουλος Εκπαίδευσης ΠΕ60**

Χρυσούλα Πολυζωγοπούλου