


2023-2024

Εσωτερικός Κανονισμός Λειτουργίας

Σχολική μονάδα
12ο ΔΗΜ.ΣΧ. ΚΟΡΥΔΑΛΛΟΥ

ΤΑΥΤΟΤΗΤΑ ΤΟΥ ΣΧΟΛΕΙΟΥ		
12° 12/θέσιο Δημοτικό Κορυδαλλού		Διεύθυνση Α/θμιας Εκπαίδευσης ΠΕΙΡΑΙΑ
	Κωδικός Σχολείου (ΥΠΑΙΘΑ)	9520082

ΣΤΟΙΧΕΙΑ			
Έδρα του Σχολείου (διεύθυνση)		ΕΥΡΥΤΑΝΙΑΣ 2	
Τηλέφωνο	2105612010	Fax	
e-mail	mail@12dim-koryd.att.sch.gr	Ιστοσελίδα	https://blogs.sch.gr/12dimkoryd/
Διευθυντής Σχολικής Μονάδας		ΛΟΥΚΑ ΑΘΗΝΑ	
Υποδιευθυντής Α & Β		ΠΑΠΠΑΣ ΙΩΑΝΝΗΣ	
Πρόεδρος Συλλόγου Γονέων/Κηδεμόνων		ΣΤΕΦΑΝΟΥΔΑΚΗ ΟΛΓΑ	

Περιεχόμενα

Εισαγωγή	2
Σύνταξη, έγκριση και τήρηση του Κανονισμού.	2
Ταυτότητα και όραμα του σχολείου μας.....	2
1. Βασικές αρχές και στόχοι του Εσωτερικού Κανονισμού Λειτουργίας	2
2. Λειτουργία του Σχολείου	3
I. Διδακτικό ωράριο	3
II. Προσέλευση και αποχώρηση μαθητών/μαθητριών.....	4
III. Ωρολόγιο Πρόγραμμα του Σχολείου	4
3. Σχολική και Κοινωνική Ζωή	4
I. Φοίτηση	4
II. Σχολικοί χώροι.....	5
III. Διάλειμμα.....	6
IV. Σχολική εργασία	6
V. Συμπεριφορά - Δικαιώματα - Υποχρεώσεις	6
VI. Παιδαγωγικός έλεγχος	9
VII. Πρόληψη φαινομένων βίας και σχολικού εκφοβισμού.....	10
VIII.Σχολικές Δραστηριότητες	11
IX. Καινοτόμες πρακτικές που έχουν υιοθετηθεί στο σχολείο	11
X. Άλλα θέματα.....	11
4. Επικοινωνία και Συνεργασία Γονέων/Κηδεμόνων-Σχολείου	11
I. Σημασία της επικοινωνίας και της συνεργασίας σχολείου-οικογένειας.....	11
II. Γονείς/κηδεμόνες.....	11
III. Διαδικασίες ενημέρωσης και επικοινωνίας Σχολείου και γονέων/κηδεμόνων.....	12
IV. Σύλλογος Γονέων και Κηδεμόνων.....	13
5. Πολιτική του σχολείου προστασίας από πιθανούς κινδύνους	14
6:«Διαχείριση Υγείας και Ασφάλειας σε περίπτωση ακραίων περιστάσεων (σεισμό, πλημμυρικά φαινόμενα κλπ). Χώρος συγκέντρωσης σε περίπτωση ανάγκης	15
7. Εσωτερικός Κανονισμός Λειτουργίας- Διαδικασίες διασφάλισης της εφαρμογής του	16
Πηγές	17

Εσωτερικός Κανονισμός Λειτουργίας

Εισαγωγή

Ο Εσωτερικός Κανονισμός Λειτουργίας του Σχολείου (άρθρο 37, Ν.4692/2020) επιδιώκει να εξασφαλίζει τις προϋποθέσεις και τις συνθήκες που είναι απαραίτητες για να πραγματοποιείται όσο καλύτερα γίνεται το έργο του σχολείου και να επιτυγχάνονται όσο γίνεται καλύτερα οι στόχοι που θέτουμε κάθε φορά ως σχολική κοινότητα (μαθητές, εκπαιδευτικοί, άλλο επιστημονικό προσωπικό, βοηθητικό προσωπικό, γονείς/κηδεμόνες).

Ο Κανονισμός βασίζεται σε όσα προβλέπονται από την πολιτεία για την εκπαίδευση και τη λειτουργία των δημόσιων και ιδιωτικών Σχολείων, ενσωματώνει αποδεκτές παιδαγωγικές αρχές και είναι προσαρμοσμένος στις ιδιαίτερες συνθήκες λειτουργίας του Σχολείου και τα χαρακτηριστικά της τοπικής σχολικής και ευρύτερης κοινότητας

Σύνταξη, έγκριση και τήρηση του Κανονισμού.

Ο Εσωτερικός Κανονισμός Λειτουργίας συντάχθηκε ύστερα από εισήγηση της Διευθύντριας του Σχολείου, με τη συμμετοχή όλων των μελών του Συλλόγου Διδασκόντων, των μελών του Διοικητικού Συμβουλίου του Συλλόγου Γονέων και Κηδεμόνων καθώς και εκπροσώπου του Δήμου μας. Έχει εγκριθεί από το Σχολικό Σύμβουλο Αναγνώστου Βασίλειο που έχει την παιδαγωγική ευθύνη του σχολείου μας καθώς και από την Διευθύντρια Εκπαίδευσης, κα. Μεϊντάση Αθανασία.

Ο Εσωτερικός Κανονισμός Λειτουργίας με την έναρξη του σχολικού έτους κοινοποιείται σε όλους του γονείς/κηδεμόνες και αναρτάται στον ιστότοπο του Σχολείου (<https://blogs.sch.gr/12dimkoryd/>).

Η ακριβής τήρησή του αποτελεί ευθύνη και υποχρέωση όλων των μελών της σχολικής μας κοινότητας: της διεύθυνσης του Σχολείου, των εκπαιδευτικών και του βοηθητικού προσωπικού, των μαθητών/τριών, των γονέων και κηδεμόνων.

Ο Κανονισμός επικαιροποιείται σε τακτά χρονικά διαστήματα, μέσω της προβλεπόμενης από τον νόμο συμμετοχικής διαδικασίας όλων των μελών της σχολικής κοινότητας, έτσι ώστε να συμπεριλαμβάνει νέες νομοθετικές ρυθμίσεις, να ανταποκρίνεται στις αλλαγές των συνθηκών λειτουργίας του Σχολείου και τις, κατά καιρούς, αποφάσεις των αρμόδιων συλλογικών οργάνων του.

Το όραμά μας

Όραμά μας είναι η δημιουργία ενός σχολείου, όπου εκπαιδευτικοί και μαθητές/τριες εργάζονται με αφοσίωση, δημιουργικότητα και ελευθερία μέσα σ'ένα κλίμα συνεργασίας και αλληλοβοήθειας.

Οι δάσκαλοί μας προτρέπουν τους/τις μαθητές/τριες να αξιοποιούν στον ύψιστο βαθμό τις ικανότητές τους και ν' αναπτύσσουν δεξιότητες που θα συμβάλλουν στην ουσιαστική ένταξή τους στην κοινωνία του αύριο ως ενεργοί πολίτες και στη συνύπαρξή τους με τους άλλους ως ολοκληρωμένες προσωπικότητες.

Πιστεύουμε σε ένα σχολείο ανοιχτό στην κοινωνία, που θα συνεργάζεται αρμονικά με τους γονείς/κηδεμόνες και την τοπική κοινότητα. Ένα σχολείο που θα καλλιεργεί την αποδοχή της διαφορετικότητας, τον σεβασμό προς τους άλλους και την ευαισθησία για το περιβάλλον. Ένα σχολείο, όπου κάθε παιδί θα γεύεται τη χαρά της μάθησης με ασφάλεια, θα χαίρεται το παρόν και θα προετοιμάζεται για το μέλλον.

Επικοινωνία με το σχολείο

Τηλ: 2105612010

Email: mail@12dim-koryd.att.sch.gr

Blog: <https://blogs.sch.gr/12dimkoryd/>

1. Βασικές αρχές και στόχοι του Εσωτερικού Κανονισμού Λειτουργίας

Ο Κανονισμός, περιλαμβάνει όρους και κανόνες, κατανομή αρμοδιοτήτων και ευθυνών, δικαιωμάτων και υποχρεώσεων, για όλα τα μέλη της σχολικής κοινότητας έτσι ώστε να διαμορφώνεται στο σχολείο ένα παιδαγωγικό και διδακτικό κλίμα που διευκολύνει την απρόσκοπτη, μεθοδική και αποτελεσματική λειτουργία του. Ταυτόχρονα οι δυσκολίες και τα προβλήματα που προκύπτουν αντιμετωπίζονται από τα μέλη της σχολικής κοινότητας ως προκλήσεις και ευκαιρίες βελτίωσης, ανάπτυξης και ενδυνάμωσης παιδαγωγικών, διδακτικών, και άλλων πρακτικών.

Βασικοί στόχοι του Κανονισμού είναι οι μαθητές/μαθήτριες να διαμορφώσουν την προσωπικότητά τους, να διαπαιδαγωγηθούν με τον καλύτερο δυνατό τρόπο και να αποκτήσουν δεξιότητες οι οποίες έχουν βασικό και κυρίαρχο ρόλο στη μαθησιακή διαδικασία και ταυτόχρονα αποτελούν δεξιότητες ζωής, όπως η δημιουργικότητα, ο αυτοέλεγχος, η συναίσθηση της ευθύνης, η συνεργασία, η ενσυναίσθηση, ο αμοιβαίος σεβασμός, η αλληλοκατανόηση, η αποδοχή της διαφορετικότητας, ο σεβασμός όλων σε κοινούς συμφωνημένους κανόνες, η περιβαλλοντική συνείδηση, η προστασία της υγείας, καθώς και η εδραίωση της ισότητας, της αλληλεγγύης και της δημοκρατίας.

Μέσω των συμφωνημένων αρχών/κατευθύνσεων του Κανονισμού του Σχολείου μας επιδιώκεται:

- Να εξασφαλίζεται ένα υποστηρικτικό πλαίσιο για να πραγματοποιείται με επιτυχία το εκπαιδευτικό έργο και η απρόσκοπτη συμμετοχή όλων στην εκπαιδευτική διαδικασία.
- Να καλλιεργείται κατάλληλο κλίμα για την ανάπτυξη της προσωπικότητας του/της κάθε μαθητή/μαθήτριας αλλά και όλων των μελών της σχολικής κοινότητας.
- Να διασφαλίζεται η σωματική και ψυχική υγεία όλων των μελών της σχολικής κοινότητας.
- Να δημιουργούνται οι συνθήκες αξιοπρεπών και αποδοτικών συνθηκών διδασκαλίας, μάθησης και εργασίας.

2. Λειτουργία του Σχολείου

I. Διδακτικό ωράριο

Η έναρξη, η λήξη, η διάρκεια μαθημάτων του υποχρεωτικού προγράμματος και του ολοήμερου, τα διαλείμματα, ο χρόνος διδασκαλίας κάθε διδακτικού αντικειμένου καθώς και η έναρξη και λήξη του διδακτικού έτους καθορίζονται από τις κείμενες διατάξεις και αποφάσεις του ΥΠΑΙΘΑ. Ανακοινώνονται στους γονείς και τα παιδιά με την έναρξη του διδακτικού έτους και αναρτώνται στην ιστοσελίδα του Σχολείου.

Για το σχολικό έτος 2023-2024 το πρόγραμμα του σχολείου μας διαμορφώνεται ως εξής:

Υποχρεωτικό πρόγραμμα

- ο υποδοχή των μαθητών και των μαθητριών στο σχολείο: 08.00- 08:15.
- ο έναρξη 1ης διδακτικής περιόδου: 08:15.
- ο λήξη υποχρεωτικού προγράμματος- αποχώρηση μαθητών και μαθητριών: 13:15 (εξάωρο)

Ολοήμερο πρόγραμμα

(μόνο για τους μαθητές και τις μαθήτριες του σχολείου που συμμετέχουν στο Ολοήμερο)

- ο έναρξη λειτουργίας των δραστηριοτήτων Ολοήμερου προγράμματος: 13:20
- ο λήξη των δραστηριοτήτων Ολοήμερου προγράμματος: 16:00.

Οι γονείς/ κηδεμόνες των μαθητών και των μαθητριών που είναι εγγεγραμμένοι στο Ολοήμερο πρόγραμμα δηλώνουν από την αρχή της σχολικής χρονιάς την ακριβή ώρα αναχώρησης από το σχολείο στις 15:00 ή στις 16:00.

II. Προσέλευση και αποχώρηση μαθητών/μαθητριών

Η ώρα προσέλευσης των μαθητών και μαθητριών είναι 08:00 έως 08:15. Η ώρα προσέλευσης για την Πρωινή Ζώνη είναι 07:00 έως 07:15.

Η έγκαιρη προσέλευση και η καλά οργανωμένη και ελεγχόμενη αποχώρηση είναι απαραίτητες προϋποθέσεις για την πραγματοποίηση του διδακτικού έργου και την εύρυθμη λειτουργία του σχολείου γενικότερα, είναι δε μαζί με την υπηρεσία των εφημερευόντων εκπαιδευτικών ο μηχανισμός εκείνος που προστατεύει την ασφάλεια των μαθητών και μαθητριών και του προσωπικού του σχολείου.

Για λόγους ασφάλειας των μαθητών/μαθητριών αλλά και για την ομαλή λειτουργία του προγράμματος η είσοδος του σχολείου/οι εισοδοί του σχολείου κλείνουν στις 8:15. Σε περίπτωση που μαθητής/μαθήτρια προσέρχεται χωρίς αιτιολογία με καθυστέρηση, για να μην δημιουργείται αναστάτωση στο παιδαγωγικό έργο του τμήματος που φοιτά, παραμένει στον χώρο υποδοχής που έχει καθοριστεί και επιβλέπεται από τους εκπαιδευτικούς που δεν είναι στην τάξη ή από τη διευθύντρια και εισέρχεται στην τάξη του/της μετά την ολοκλήρωση του πρώτου δώρου (9:40).

Η προσέλευση των μαθητών/τριών θα γίνεται από την κεντρική είσοδο (οδός Ευρυτανίας). Η αποχώρηση των μαθητών/τριών θα γίνεται από διαφορετικές εξόδους ως εξής:

- 1) Πόρτα οδού Ευρυτανίας: οι μαθητές/τριες των τάξεων Α', Β'
- 2) Πόρτα οδού Μακρακώμης: οι μαθητές/τριες των τάξεων Ε'1, Ε'2, ΣΤ'1
- 3) Μεσαία πόρτα (νοητά οδός Κερκύρας): οι μαθητές/τριες των τάξεων Δ'1, Γ'1, Γ'2

Οι εκπαιδευτικοί εφημερίας που είναι υπεύθυνοι, υποδέχονται τους μαθητές και τις μαθήτριες στην είσοδο του Σχολείου και οι γονείς/κηδεμόνες-συνοδοί αποχωρούν. Μετά το ηχητικό σήμα (κουδούνι), με ευθύνη των εφημερευόντων, κλείνει η είσοδος του σχολείου. Κατά τη διάρκεια του χρόνου προσέλευσης των μαθητών/μαθητριών δεν παρευρίσκεται χωρίς άδεια στον χώρο του σχολείου κανένας επισκέπτης.

Σε περιπτώσεις δυσμενών καιρικών συνθηκών το σχολείο προβλέπει χώρους αναμονής και τροποποίηση της διαδικασίας ώστε να μειωθεί στο ελάχιστο η έκθεση γονέων και μαθητών στις καιρικές συνθήκες δίχως να τεθεί σε κίνδυνο η ασφάλεια των μαθητών. Όσον αφορά στους μαθητές που εξέρχονται από την οδό Μακρακώμης δεν γίνεται κάποια τροποποίηση. Όσον αφορά τους μαθητές που εξέρχονται από την οδό Ευρυτανίας, οι γονείς εισέρχονται και τους

παραλαμβάνουν από τον ημιυπαίθριο χώρο εντός του προαυλίου. Όσον αφορά τους μαθητές που εξέρχονται από την έξοδο επί της οδού Κερκύρας οι γονείς εισέρχονται και τους παραλαμβάνουν από το στεγασμένο χώρο στον οποίο εισέρχονται από την πόρτα της οδού Κερκύρας.

Αποχώρηση

Οι μαθητές και οι μαθήτριες σε καμία περίπτωση δε φεύγουν από το σχολείο πριν τη λήξη των μαθημάτων χωρίς άδεια. Αν παρουσιαστεί ανάγκη έκτακτης αποχώρησης κατά τη διάρκεια του σχολικού ωραρίου (π.χ. ασθένεια), ενημερώνεται ο γονέας/κηδεμόνας για να προσέλθει στο Σχολείο και να συνοδεύσει το παιδί στο σπίτι του, αφού προηγουμένως συμπληρώσει το σχετικό έντυπο (άρθρο 12, παρ. 10, ΠΔ79/2017).

Σε περίπτωση προγραμματισμένης πρόωρης αποχώρησης μαθητή/τριας από του σχολείου ο γονέας/κηδεμόνας του μαθητή/τριας ενημερώνει εγγράφως από την προηγούμενη μέρα τον/την υπεύθυνο εκπαιδευτικό τάξης.

Οι μαθητές και οι μαθήτριες που συνοδεύονται καθημερινά κατά την αποχώρησή τους περιμένουν τον γονέα/κηδεμόνα τους και ποτέ δεν φεύγουν από το Σχολείο χωρίς τη συνοδεία τους. Σε περιπτώσεις που μαθητές/τριες των τάξεων Ε΄ και Στ΄ αποχωρούν μόνοι τους, τότε θα πρέπει οι γονείς να έχουν προσκομίσει εγγράφως σχετική Υπεύθυνη Δήλωση. Οι γονείς/κηδεμόνες προσέρχονται έγκαιρα για την παραλαβή των μαθητών και των μαθητριών και παραμένουν έξω από τις εισόδους του σχολείου, χωρίς να παρεμποδίζουν τη διαδικασία αποχώρησης. Κάθε καθυστέρηση στην προσέλευση των συνοδών δημιουργεί κινδύνους για την ασφάλεια των μαθητών/μαθητριών που ολοκληρώνουν το πρόγραμμά τους, αλλά και αυτών που παρακολουθούν το Ολοήμερο Πρόγραμμα.

Η ευθύνη για την ασφάλεια των παιδιών πριν την είσοδό τους στον σχολικό χώρο και μετά το ωράριο λειτουργίας του σχολείου τόσο στο πρωινό ωράριο όσο και στο Ολοήμερο (μετά τις 3μ.μ. και 4μ.μ.) βαρύνει αποκλειστικά τον γονέα/κηδεμόνα. Οι γονείς-κηδεμόνες είναι υποχρεωμένοι να γνωρίζουν το ωράριο των παιδιών τους και να ενημερώνονται από τις ανακοινώσεις του σχολείου. Οι ενήλικες που συνοδεύουν τους μαθητές κατά την αναχώρησή τους, τους περιμένουν έξω από την είσοδο του σχολείου και πρέπει να προσέρχονται έγκαιρα για την παραλαβή τους.

III. Ωρολόγιο Πρόγραμμα του Σχολείου

Το Σχολείο μας εφαρμόζει το Ωρολόγιο Πρόγραμμα, όπως αυτό ορίζεται από τις εγκυκλίους του ΥΠΑΙΘΑ και εξειδικεύεται από τον Σύλλογο Διδασκόντων με ευθύνη της Διευθύντριας.

Οι γονείς/κηδεμόνες ενημερώνονται έγκαιρα για προγραμματισμένες ή έκτακτες (γνωστές όμως εκ των προτέρων) αλλαγές που προκύπτουν στο Ωρολόγιο Πρόγραμμα, κατά της διάρκεια του σχολικού έτους, όπως επίσης και τροποποιήσεις που σχετίζονται με αλλαγή διδασκόντων ως προς τα γνωστικά αντικείμενα.

3. Σχολική και Κοινωνική Ζωή

I. Φοίτηση

Η φοίτηση των μαθητών/μαθητριών στα Δημοτικά Σχολεία είναι υποχρεωτική και εποπτεύεται από τον/την εκπαιδευτικό της τάξης, ο οποίος/η οποία καταγράφει τις καθημερινές απουσίες και τις καταχωρίζει στο πληροφοριακό σύστημα του ΥΠΑΙΘΑ. Η ελλιπής φοίτηση και μάλιστα χωρίς σοβαρό λόγο, δυσχεραίνει τόσο το σχολικό έργο όσο και την πρόοδο των μαθητών/μαθητριών. Την ουσιαστική αλλά και την τυπική ευθύνη απέναντι στο σχολείο και την πολιτεία για τη φοίτηση των μαθητών, φέρουν κατά το νόμο οι γονείς/κηδεμόνες τους.

Όσον αφορά στη συμμετοχή των παιδιών στο μάθημα της Φυσικής Αγωγής, καθώς και στις

αθλητικές δραστηριότητες του σχολείου, είναι απαραίτητη η συμπλήρωση Ατομικού Δελτίου Υγείας για τους μαθητές των τάξεων Α', και Δ' σύμφωνα με σχετική εγκύκλιο.

Απαλλαγή από το μάθημα της Γυμναστικής για μεγάλο χρονικό διάστημα, για λόγους υγείας, θα πρέπει να αναφέρεται στο Ατομικό Δελτίο Υγείας του μαθητή με υπογραφή του σχετικού ιατρού, ενώ απαλλαγή από το μάθημα της Γυμναστικής για καθορισμένο χρόνο θα πρέπει να δικαιολογείται με πιστοποιητικό γιατρού ή με βεβαίωση από δημόσιο νοσοκομείο.

II. Σχολικοί χώροι

Κοινός στόχος όλων είναι ο σεβασμός του σχολικού χώρου. Ο σεβασμός στα περιουσιακά στοιχεία του Σχολείου, τις υποδομές, τον εξοπλισμό αλλά και το φυσικό περιβάλλον του Σχολείου αποτελεί βασική υποχρέωση όλων των μελών της σχολικής κοινότητας. Με το ίδιο σκεπτικό υπάρχει φροντίδα για την τάξη και την καλαισθησία στις σχολικές αίθουσες, καθώς είναι ο ιδιαίτερος χώρος, όπου παραμένουν και εργάζονται μαθητές/μαθήτριες και εκπαιδευτικοί πολλές ώρες. Φροντίδα όλων να διατηρούνται οι χώροι καθαροί.

III. Διάλειμμα

Με την ολοκλήρωση κάθε διδακτικής ώρας, οι μαθητές/τριες βγαίνουν στο προαύλιο. Ο/η εκπαιδευτικός εξέρχεται τελευταίος/τελευταία, αφού κλειδώσει την αίθουσα. Δεν επιτρέπεται η παραμονή των μαθητών/τριών στις αίθουσες ή στους διαδρόμους του σχολείου. Το διάλειμμα είναι χρόνος παιχνιδιού, ανάπτυξης κοινωνικών σχέσεων αλλά και χρόνος ικανοποίησης βιολογικών αναγκών (φαγητό, νερό, πλύσιμο χεριών). Οι μαθητές και οι μαθήτριες αλληλοεπιδρούν, παίζουν αρμονικά και για οποιοδήποτε πρόβλημα ή δυσκολία αντιμετωπίζουν απευθύνονται στους εφημερεύοντες εκπαιδευτικούς που βρίσκονται στο προαύλιο.

Κατά τη διάρκεια του διαλείμματος δεν επιτρέπεται κανένας ανήλικος ή ενήλικος να παρακολουθεί, να συνομιλεί ή να δίνει αντικείμενα σε μαθητές και μαθήτριες του σχολείου από τα κάγκελα του προαυλίου χώρου. Εάν επιθυμεί να δώσει φαγητό στο παιδί του, αυτό παραδίδεται από τον γονέα/κηδεμόνα σε εφημερεύοντα εκπαιδευτικό του σχολείου.

Σε περίπτωση κακοκαιρίας οι μαθητές/τριες παραμένουν στους στεγασμένους χώρους του σχολείου στα σημεία που ορίζονται από τους/τις εκπαιδευτικούς.

Μόλις χτυπήσει το κουδούνι για μάθημα οι μαθητές/μαθήτριες προσέρχονται στους προκαθορισμένους χώρους συγκέντρωσης για κάθε τάξη, όπου τους παραλαμβάνουν οι εκπαιδευτικοί με τους οποίους έχουν μάθημα και τους συνοδεύουν στην αίθουσα διδασκαλίας ή στο προαύλιο σε περίπτωση που έχουν το μάθημα της Φυσικής Αγωγής.

IV. Σχολική εργασία

Οι μαθητές και μαθήτριες παρακολουθούν και συμμετέχουν ενεργά στην καθημερινή διδακτική διαδικασία και δεν παρακωλύουν το μάθημα σεβόμενοι το δικαίωμα των συμμαθητών και συμμαθητριών τους για μάθηση. Για την απρόσκοπτη διεξαγωγή του μαθήματος φέρνουν μαζί τους καθημερινά τα απαραίτητα βιβλία και μόνο ότι είναι απαραίτητο για τη σχολική εργασία τους. Όταν ανατίθεται στα παιδιά εργασία για το σπίτι (κατ' οίκον εργασία) αυτή είναι σχεδιασμένη από τον εκπαιδευτικό της τάξης σύμφωνα με τις ανάγκες και το επίπεδο του κάθε μαθητή και της κάθε μαθήτριας.

Οι κατ' οίκον εργασίες ενίοτε αποτελούν συμπλήρωμα της εργασίας που γίνεται στην τάξη. Τα παιδιά μαθαίνουν να εργάζονται μόνα τους, να δημιουργούν, να αυτενεργούν, να είναι υπεύθυνα. Οι γονείς/κηδεμόνες συμμετέχουν στη μελέτη του παιδιού τους, επιβλέποντάς το, βοηθώντας το να αναστοχάζεται επί των πρακτικών μελέτης του. Στόχος είναι το παιδί να μάθει να διαβάζει αυτόνομα, όσον το δυνατό νωρίτερα ακολουθώντας την πορεία της φθίνουσας

καθοδήγησης. Οι γονείς/κηδεμόνες δεν διεκπεραιώνουν τις εργασίες του παιδιού αντί αυτού και αποφεύγουν να του προκαλούν άγχος. Η εμπιστοσύνη μεταξύ γονέων/κηδεμόνων και εκπαιδευτικών έχει κοινό στόχο την υγιή ανάπτυξη παιδιών με ολοκληρωμένη προσωπικότητα.

V. Συμπεριφορά - Δικαιώματα - Υποχρεώσεις

Η Διευθύντρια

- Συμβάλλει στη δημιουργία κλίματος δημοκρατικής συμπεριφοράς των διδασκόντων/διδασκουσών και των μαθητών/μαθητριών και είναι υπεύθυνος, σε συνεργασία με τους διδάσκοντες/ουσες, για την εύρυθμη λειτουργία του σχολείου.
- Καθοδηγεί τη σχολική κοινότητα, ώστε να θέσει υψηλούς στόχους και να εξασφαλίσει τις προϋποθέσεις επίτευξής τους.
- Δημιουργεί κλίμα αμοιβαίας κατανόησης και εκτίμησης μεταξύ των μελών της σχολικής κοινότητας και εξασφαλίζει τη συναίνεση και τη συνεργασία.
- Παρακινεί τους εκπαιδευτικούς στην ανάπτυξη πρωτοβουλιών και ενθαρρύνει την καινοτομία στην τάξη.
- Λαμβάνει μέριμνα για την εξασφάλιση παιδαγωγικών μέσων και εργαλείων, την καλή χρήση τους στη σχολική τάξη, τη λειτουργικότητα και την αντικατάστασή τους, σε περίπτωση φθοράς.
- Ενημερώνει τον Σύλλογο Διδασκόντων για την εκπαιδευτική νομοθεσία, τις εγκυκλίους και τις αποφάσεις που αφορούν τη λειτουργία του Σχολείου και την εφαρμογή των προγραμμάτων εκπαίδευσης.
- Συνεργάζεται με τους γονείς και τον Σύλλογο Γονέων και Κηδεμόνων σε τακτική βάση για θέματα που άπτονται των αρμοδιοτήτων τους.
- Είναι υπεύθυνη, μαζί με τους/τις εκπαιδευτικούς, για την καθαριότητα και αισθητική των χώρων του διδακτηρίου, καθώς και για την προστασία της υγείας και ασφάλειας των μαθητών/μαθητριών.

Οι εκπαιδευτικοί

- Εκπαιδεύουν τους μαθητές και τις μαθήτριες, σύμφωνα με τους σκοπούς και τους στόχους της εκπαίδευσης και μέσα στο πλαίσιο της εκπαιδευτικής πολιτικής, με την καθοδήγηση των Στελεχών της εκπαίδευσης.
- Προετοιμάζουν καθημερινά και οργανώνουν το μάθημά τους, εφαρμόζοντας σύγχρονες και κατάλληλες μεθόδους διδασκαλίας, με βάση τις ανάγκες των μαθητών/μαθητριών και τις ιδιαιτερότητες των γνωστικών αντικειμένων.
- Συνεργάζονται με τους μαθητές/μαθήτριες, σέβονται την προσωπικότητά τους, καλλιεργούν και εμπνέουν σ' αυτούς, κυρίως με το παράδειγμά τους, δημοκρατική συμπεριφορά.
- Μεριμνούν για τη δημιουργία κλίματος αρμονικής συνεργασίας και συνεχούς και αμφίδρομης επικοινωνίας με τους γονείς/κηδεμόνες των μαθητών/μαθητριών, και τους ενημερώνουν για τη φοίτηση, τη διαγωγή και την επίδοση των παιδιών τους.
- Φροντίζουν για την πρόοδο όλων των μαθητών/μαθητριών τους και τους προσφέρουν παιδεία διανοητική, ηθική και κοινωνική.
- Συμβάλλουν στην εμπέδωση ενός ήρεμου, θετικού, συνεργατικού, συμπεριληπτικού, εποικοδομητικού σχολικού κλίματος.
- Ενδιαφέρονται για τις συνθήκες ζωής των μαθητών/μαθητριών τους στην οικογένεια και στο ευρύτερο κοινωνικό περιβάλλον, λαμβάνουν υπόψη τους παράγοντες που επηρεάζουν την πρόοδο και συμπεριφορά των μαθητών/μαθητριών τους και υιοθετούν κατάλληλες

παιδαγωγικές ενέργειες, ώστε να αντιμετωπισθούν πιθανά προβλήματα.

- Ενθαρρύνουν τους μαθητές/μαθήτριες να συμμετέχουν ενεργά στη διαμόρφωση και λήψη αποφάσεων για θέματα που αφορούν τους ίδιους και το Σχολείο και καλλιεργούν τις αρχές και το πνεύμα αλληλεγγύης και συλλογικότητας.
- Συνεργάζονται με τη Διευθύντρια, τους γονείς και τα αρμόδια Στελέχη για την καλύτερη δυνατή παιδαγωγική αντιμετώπιση προβλημάτων συμπεριφοράς, σεβόμενοι την προσωπικότητα και τα δικαιώματα των μαθητών/μαθητριών.
- Ανανεώνουν και εμπλουτίζουν τις γνώσεις τους, σχετικά με τα διάφορα γνωστικά αντικείμενα και τις επιστήμες της αγωγής τόσο μέσω των διάφορων μορφών επιμόρφωσης και επιστημονικής παιδαγωγικής καθοδήγησης, που παρέχονται θεσμικά από το σύστημα της οργανωμένης εκπαίδευσης, όσο και με την αυτοεπιμόρφωση.

Το βοηθητικό προσωπικό

- Οι δύο καθαρίστριες οφείλουν να βρίσκονται στο σχολείο στο καθορισμένο ωράριο τους και να ασκούν σχολαστικά τα καθήκοντά τους.
- Οι καθαρίστριες οφείλουν να ασφαλίζουν τα υλικά εργασίας τους και να κρατούν την αποθήκη τους πάντα κλειδωμένη.
- Απευθύνονται στη Διευθύντρια και στον Υποδιευθυντή για τα τυχόν προβλήματά τους.

Οι μαθητές/μαθήτριες

- Φέρονται με σεβασμό προς κάθε μέλος της σχολικής κοινότητας.
- Συμμετέχουν ενεργά στην καθημερινή εκπαιδευτική διαδικασία, ακολουθούν τους κανόνες της τάξης και σέβονται το δικαίωμα των συμμαθητών/συμμαθητριών τους για μάθηση.
- Απευθύνονται στους/στις εκπαιδευτικούς και στη Διεύθυνση του Σχολείου και ζητούν τη βοήθειά τους, για κάθε πρόβλημα που τους απασχολεί και τους δημιουργεί εμπόδιο στη σχολική ζωή και πρόοδό τους.
- Προσέχουν και διατηρούν καθαρούς όλους τους χώρους του Σχολείου. Δεν ρυπαίνουν τον σχολικό χώρο, δεν γράφουν στους τοίχους, χρησιμοποιούν τα καλάθια απορριμμάτων και φροντίζουν να διατηρούν καθαρούς τους κοινόχρηστους χώρους και τις τουαλέτες
- Διατηρούν το θρανίο τους καθαρό και σε άριστη κατάσταση. Κάθε τμήμα οφείλει, συλλογικά, να διατηρεί την αίθουσα του καθαρή και σε άριστη κατάσταση.
- Οι οποίοι προκαλούν φθορά στην υλική περιουσία του σχολείου, ελέγχονται παιδαγωγικά, ενώ οι γονείς ή κηδεμόνες τους επιβαρύνονται με τα έξοδα αντικατάστασης.
- Φροντίζουν τα σχολικά βιβλία που παρέχονται δωρεάν από την πολιτεία.
- Μεταφέρουν στην τσάντα τους μόνο τα απαραίτητα βιβλία και τετράδια του καθημερινού προγράμματος. Δεν μεταφέρουν στο σχολείο αντικείμενα αξίας ή όσα δεν χρειάζονται στο σχολείο (κινητά τηλέφωνα, ηλεκτρονικά παιχνίδια, πολλά χρήματα κλπ) (Φ.7/531/129567/Γ1/15-10-2010).
- Δεν επιτρέπεται να έχουν στην κατοχή τους κινητά τηλέφωνα εντός του σχολικού χώρου, αλλά και οποιαδήποτε άλλη ηλεκτρονική συσκευή ή παιχνίδι που διαθέτει σύστημα επεξεργασίας εικόνας ή ήχου.
- Δεν χρησιμοποιούν οποιαδήποτε μορφή βίας (σωματική, λεκτική ή ψυχολογική).
- Προσπαθούν να λύνουν τις αντιπαραθέσεις ή διαφωνίες με διάλογο, ακολουθώντας διαδοχικά

τα παρακάτω βήματα:

- 1) Συζητούν άμεσα και ειρηνικά με αυτόν που έχουν τη διαφορά.
- 2) Απευθύνονται στον υπεύθυνο εκπαιδευτικό τμήματος ή στον εφημερεύοντα.
- 3) Απευθύνονται στη Διευθύντρια ή στον Υποδιευθυντή.

- Σε περιπτώσεις που γίνονται αποδέκτες ή παρατηρητές βίαιης λεκτικής, ψυχολογικής ή και σωματικής συμπεριφοράς, ενεργούν άμεσα και ακολουθούν τα παραπάνω βήματα.
- Συμβάλλουν στην υιοθέτηση αειφορικών πρακτικών, όπως η εξοικονόμηση ενέργειας και η ανακύκλωση υλικών.
- Στις σχολικές εκδηλώσεις και γιορτές αλλά και στις διδακτικές επισκέψεις εκτός Σχολείου ακολουθούν τους συνοδούς εκπαιδευτικούς και συμπεριφέρονται με ευγένεια και ευπρέπεια.

Όταν υπάρχει ανάγκη, ζητούν από τον/τη δάσκαλό/α τους να επικοινωνήσει τηλεφωνικά με τους γονείς τους.

Γονείς και κηδεμόνες

- Φροντίζουν ώστε το παιδί να έρχεται έγκαιρα και ανελλιπώς στο σχολείο και να ενημερώνουν σε περίπτωση απουσίας του.
- Οι γονείς μπορούν να δικαιολογούν τις απουσίες με Υπεύθυνη Δήλωση για απουσία 1-2 ημερών και με πιστοποιητικό γιατρού ή σχετική βεβαίωση από δημόσιο νοσοκομείο για απουσία μεγαλύτερη από 3 μέρες.
- Διαβάζουν προσεκτικά όλες τις ανακοινώσεις (έντυπες, ηλεκτρονικές μέσω email, αναρτημένες στον πίνακα ανακοινώσεων ή στην ιστοσελίδα του σχολείου- <https://blogs.sch.gr/12dimkoryd/>) ώστε να ενημερώνονται για θέματα λειτουργίας του Σχολείου.
- Τηρούν τις προθεσμίες που θέτει το Σχολείο για διάφορα ζητήματα (επιστροφή αιτήσεων-δηλώσεων κλπ).
- Συνεργάζονται αρμονικά σε προσωπικό επίπεδο αλλά και μέσω του Συλλόγου Γονέων με τη Διεύθυνση και τον Σύλλογο Διδασκόντων για θέματα που αφορούν τους μαθητές/μαθήτριες.
- Ενημερώνουν έγκαιρα και προσκομίζουν τα σχετικά έγγραφα, αν υπάρχουν, για κάθε ειδικό θέμα που αντιμετωπίζουν τα παιδιά τους - θέματα υγείας, ειδικές εκπαιδευτικές ικανότητες ή ανάγκες, θέματα οικογενειακής και κοινωνικής κατάστασης - τα οποία μπορούν να επηρεάσουν την επίδοση, τη φοίτηση και συμπεριφορά του παιδιού τους και ζητούν τη συνδρομή του σχολείου.
- Σε περίπτωση κατά την οποία υπάρχουν παιδιά στο σχολείο με αλλεργίες και αφού προσκομιστεί από τους γονείς/κηδεμόνες του η σχετική ιατρική γνωμάτευση/βεβαίωση, δεν θα διανέμονται γλυκίσματα ή άλλα τρόφιμα στους/στις μαθητές/-τριες εντός του σχολικού χώρου (έγγραφο με Αριθ. Πρωτ.: 5460/ΕΞ/2023/23-22-2023/ΔΙΠΕ Πειραιά).

VI. Παιδαγωγικός έλεγχος

- Στις σχέσεις μεταξύ των μαθητών και του εκπαιδευτικού προσωπικού πρέπει να καλλιεργείται ο αμοιβαίος σεβασμός, ο δημιουργικός διάλογος, η αποδοχή, η αλληλεγγύη και η συνέπεια. Η ευγενής άμιλλα είναι χρήσιμη. Εκείνο που πρέπει να αμβλύνεται είναι ο επιθετικός ανταγωνισμός.
- Καλλιεργείται στους μαθητές το αίσθημα της ευθύνης σε ό,τι αφορά την ποιότητα του σχολικού χώρου, ώστε να διατηρείται καθαρός. Επιπλέον σεβασμός και προσεκτική χρήση απαιτείται στη

σχολική περιουσία, δηλαδή στα εποπτικά μέσα και στη λοιπή υλικοτεχνική υποδομή.

- Κάθε είδους λεκτική ή σωματική βία δεν είναι αποδεκτή, εκλαμβάνεται ως παραβατική συμπεριφορά και ως τέτοια αντιμετωπίζεται με τους κατάλληλους παιδαγωγικούς χειρισμούς. Σε περίπτωση που μαθητής βρεθεί αντιμέτωπος με συμπεριφορές που συνιστούν σχολικό εκφοβισμό, απευθύνεται στους εκπαιδευτικούς του σχολείου. Οι μαθητές επιλύουν τις διαφορές τους με τρόπο ειρηνικό. Δε φωνάζουν, δε χτυπούν, δεν εκβιάζουν και δε χρησιμοποιούν άσχημες λέξεις.
- Αποκλίσεις από την δημοκρατική συμπεριφορά, τους κανόνες του σχολείου, τους όρους της ισότιμης συμμετοχής στη ζωή του σχολείου, τον οφειλόμενο σεβασμό στους εκπαιδευτικούς, στη σχολική περιουσία, στον συμμαθητή, από όλα αυτά που το σχολείο θέτει ως κανόνες λειτουργίας του, θεωρούνται μη αποδεκτές συμπεριφορές.
- Τα ζητήματα μη αποδεκτής συμπεριφοράς στο σχολείο αποτελούν αντικείμενο συνεργασίας των γονέων/κηδεμόνων με τον/την υπεύθυνο/η εκπαιδευτικό της τάξης, τον Σύλλογο Διδασκόντων, την Διευθύντρια της σχολικής μονάδας, **το Σύμβουλο Εκπαίδευσης Γενικής Αγωγής και τη Σύμβουλο Ειδικής Αγωγής και Ενταξιακής Εκπαίδευσης (εφόσον, υφίστανται ενδείξεις ή και αποδείξεις (γνωμάτευση) για ειδικές εκπαιδευτικές ανάγκες του παιδιού)**, προκειμένου να υπάρξει η καλύτερη δυνατή παιδαγωγική αντιμετώπιση του θέματος. Σε κάθε περίπτωση και πριν από οποιαδήποτε απόφαση, λαμβάνεται υπόψη η βασική αρχή του σεβασμού της προσωπικότητας και των δικαιωμάτων του παιδιού.
- Το σχολείο, ως φορέας αγωγής, έχει καθήκον να λειτουργεί με τέτοιον τρόπο ώστε οι μαθητές και μαθήτριες να συνειδητοποιήσουν ότι κάθε πράξη τους έχει συνέπειες, να μάθουν να αναλαμβάνουν την ευθύνη των επιλογών τους και να γίνουν υπεύθυνοι πολίτες. Αν η συμπεριφορά του μαθητή και της μαθήτριας δεν εναρμονίζεται με τα αποδεκτά πρότυπα και αποκλίνει από την τήρηση του εσωτερικού κανονισμού του σχολείου, τότε αντιμετωπίζει τον παιδαγωγικό έλεγχο, σύμφωνα με τις αρχές της ψυχολογίας και παιδαγωγικής που διέπουν την ηλικία του αλλά και τις κείμενες διατάξεις.
- Σε κάθε περίπτωση, οι γονείς/κηδεμόνες ενημερώνονται άμεσα από το Σχολείο για την όποια μη αποδεκτή συμπεριφορά των παιδιών τους και των ενεργειών που θα αναληφθούν. Η στενή συνεργασία σχολείου-γονέων/κηδεμόνων είναι πάντα αναγκαία και επιβεβλημένη. Στον χώρο του σχολείου, οι γονείς δεν επιτρέπεται να μαλώνουν, να επιπλήττουν, να παρατηρούν κλπ. κάποιο άλλο παιδί, εάν δεν είναι παρών/παρούσα ο/η ενήλικος που συνοδεύει το συγκεκριμένο παιδί, εκτός από το δικό τους (έγγραφο με Αριθ. Πρωτ.: 5460/ΕΞ/2023/23-22-2023/ΔΙΠΕ Πειραιά).

VII Πρόληψη φαινομένων βίας και σχολικού εκφοβισμού

Για να γνωρίζετε όσα σχετικά ισχύουν για την υποβολή αναφοράς περιστατικού ενδοσχολικής βίας και εκφοβισμού, το Πρωτόκολλο Διαχείρισης Ενδοσχολικής Βίας και Εκφοβισμού (Ε.ΒΙ.Ε.), το Πρωτόκολλο Πρόληψης Ενδοσχολικής Βίας και Εκφοβισμού (Ε.ΒΙ.Ε.) και το Πρωτόκολλο Ενδοσχολικής Βίας και Εκφοβισμού (Ε.ΒΙ.Ε.): Ορισμοί και εννοιολογικό υπόβαθρο, επισκεπτεστε τη διεύθυνση <https://stop-bullying.gov.gr/>

Επίσης για την πρόληψη φαινομένων βίας και σχολικού εκφοβισμού χρησιμοποιούνται –κατά περίπτωση- τα παρακάτω:

- Τήρηση ημερολογίου

- Ενημέρωση/Συμβουλευτική γονέων
- Εβδομαδιαίες συναντήσεις με γονείς σε συγκεκριμένες περιπτώσεις
- Συμβουλευτική από τους/τις Συμβούλους Γενικής/ Ειδικής Αγωγής
- Διαμόρφωση προγραμμάτων προσαρμογής/ διαχείρισης συμπεριφοράς σε συνεργασία με το εκπαιδευτικό προσωπικό και την εκπαιδευτικό του Τμήματος Ένταξης.
- Συμπεριφορικές / Γνωστικές τεχνικές ανάπτυξης επιθυμητής συμπεριφοράς μέσα στην τάξη και στο διάλειμμα από τους εκπαιδευτικούς.
- Συνεργασία και διαμόρφωση σχετικών προγραμμάτων με τον/την ψυχολόγο του σχολείου, εφόσον τοποθετηθεί.
- Συμβόλαια συμπεριφοράς ανάμεσα σε μαθητές και εκπαιδευτικούς.
- Δράσεις που στοχεύουν στην ομαλή ένταξη των μαθητών/τριών στην ομάδα.
- Σεμινάρια σε γονείς/εκπαιδευτικούς.

Σε κάθε περίπτωση, ο Σύλλογος Διδασκόντων αποφασίζει για τη διαχείριση κάθε περίπτωσης ανάλογα με τις συνθήκες και τις ανάγκες και προς όφελος των μαθητών/τριών.

VIII Καινοτόμες πρακτικές που έχουν υιοθετηθεί στο σχολείο

Το σχολείο θα πραγματοποιήσει καινοτόμες πρακτικές σε κάθε τομέα του Εργαστηρίου Δεξιοτήτων. Θα πραγματοποιηθούν σχολικές γιορτές, εκδηλώσεις. Εκπαιδευτικές επισκέψεις σχεδιάζονται να πραγματοποιηθούν οι οποίες θα είναι συνδεδεμένες με το Εργαστήριο Δεξιοτήτων και το Αναλυτικό Πρόγραμμα κάθε τάξης. Επίσης, θα λειτουργήσει, ως δανειστική, η βιβλιοθήκη του σχολείου στο πλαίσιο του Εργαστηρίου Δεξιοτήτων και ανεξάρτητα, ως δράση φιλαναγκωσίας.

IX Άλλα θέματα

Προσωπικά δεδομένα

Τηρείται απαρέγκλιτα η ισχύουσα νομοθεσία για τα προσωπικά δεδομένα όλων των μελών της σχολικής κοινότητας. Επιπροσθέτως, σύμφωνα με τις κείμενες διατάξεις και τον Γενικό Κανονισμό Προστασίας Δεδομένων της Ευρωπαϊκής Ένωσης (GDPR), επιβάλλεται η γραπτή συγκατάθεση των γονέων ως προς τη συλλογή, επεξεργασία και δημοσιοποίηση οπτικού υλικού των παιδιών τους.

Εμβολιασμός μαθητών/μαθητριών

Σύμφωνα με την γνωμοδότηση της Εθνικής Επιτροπής Εμβολιασμών υποχρεωτικά είναι όλα εκείνα τα εμβόλια που είναι ενταγμένα στο Εθνικό Πρόγραμμα Εμβολιασμών. Ένα από τα δικαιολογητικά εγγραφής, αποτελεί και η επίδειξη του Βιβλιαρίου Υγείας ή άλλο στοιχείο από το οποίο αποδεικνύεται ότι έγιναν τα προβλεπόμενα εμβόλια. Η ελλιπής εμβολιαστική κάλυψη εγκυμονεί σοβαρούς κινδύνους για τη διασπορά στη σχολική κοινότητα μολυσματικών ασθενειών γι' αυτό και πρέπει όλοι οι μαθητές/τριες να είναι εμβολιασμένοι/ες με τα εμβόλια που προβλέπονται από το Εθνικό Πρόγραμμα Εμβολιασμών.

Οι γονείς που για οποιουδήποτε άλλους λόγους (προσωπικά δεδομένα και πιθανές παρενέργειες) δεν επιθυμούν τον εμβολιασμό των παιδιών τους οφείλουν να προσκομίζουν βεβαίωση ιατρικής αντένδειξης προκειμένου να δικαιολογήσουν την απουσία των εμβολίων από το Βιβλιάριο Υγείας.

Λειτουργία Κυλικείου

Το Υπουργείο Υγείας ορίζει με υγειονομικές διατάξεις τα προϊόντα που μπορούν να διατίθενται στα Σχολικά Κυλικεία, με στόχο την προστασία και προαγωγή της υγείας των μαθητών/μαθητριών και τη δημιουργία ενός υποστηρικτικού σχολικού περιβάλλοντος σε θέματα υγιεινής διατροφής.

Ενδεικτικά κατάλληλα προϊόντα: Φρούτα και λαχανικά εποχής (αποξηραμένα φρούτα, φυσικοί χυμοί, σαλάτες, φρουτοσαλάτες κ.λπ.), γαλακτοκομικά (γάλα, γιαούρτι, τυριά κ.λπ.), αρτοσκευάσματα (κουλούρι, φρυγανιές, μουστοκούλουρα, μπάρες δημητριακών, σταφιδόψωμο κ.λπ.).

X. Επικοινωνία και Συνεργασία Γονέων/Κηδεμόνων-Σχολείου

I. Σημασία της επικοινωνίας και της συνεργασίας σχολείου-οικογένειας

Πολύ σημαντική παράμετρος της συνολικής λειτουργίας του Σχολείου και του κλίματος που δημιουργείται είναι η επικοινωνία και η εποικοδομητική συνεργασία με τους γονείς/κηδεμόνες των μαθητών/μαθητριών και με τον Σύλλογό Γονέων. Η εμπιστοσύνη του παιδιού στο σχολείο ενισχύεται από τη θετική στάση των γονέων/κηδεμόνων προς το Σχολείο και τον εκπαιδευτικό.

Για οποιοδήποτε αίτημα τους οι γονείς/κηδεμόνες απευθύνονται στο δάσκαλο/στη δασκάλα της τάξης. Σε περίπτωση που δεν υπάρξει κοινά αποδεκτή λύση ή συνεννόηση, απευθύνονται Διευθύντρια του Σχολείου. Στην περίπτωση που το θέμα δεν αντιμετωπισθεί αποτελεσματικά σύμφωνα με το γονέα/κηδεμόνα, τότε η Διευθύντρια του σχολείου καλεί τον Σύμβουλο Εκπαίδευσης που έχει την επιστημονική και παιδαγωγική ευθύνη του σχολείου και/ή τον Σύμβουλο Ειδικότητας. Στην περίπτωση που οι παραπάνω ενέργειες αποβούν άκαρπες κατά την κρίση των γονέων/κηδεμόνων τότε αυτοί μπορούν να απευθύνονται στη Διεύθυνση Πρωτοβάθμιας Εκπαίδευσης. Το πλαίσιο των διαδικασιών-βημάτων για την επικοινωνία και συνεργασία με γονείς/κηδεμόνες των μαθητών/-τριών ως προς την υποδοχή αιτημάτων για παιδαγωγικά και διοικητικά ζητήματα περιγράφεται αναλυτικά στο με Αριθ. Πρωτ.: 5461/ΕΞ/2023/23-22-2023/έγγραφο της ΔΙΠΕ Πειραιά, το οποίο είναι αναρτημένο στην ιστοσελίδα του σχολείου.

Επίσης σας γνωρίζουμε ότι σύμφωνα με την παρ. 5 του άρθρου 33 του Ν.5090/2024, άτομο που εισέρχεται σε χώρο πρωτοβάθμιας ή δευτεροβάθμιας εκπαίδευσης και με οποιονδήποτε τρόπο, ιδίως με φωνασκίες, θόρυβο, ύβρεις ή απειλές κατά του εκπαιδευτικού προσωπικού, εργαζομένων, υπαλλήλων ή μαθητών διαταράσσει τη λειτουργία τους, τιμωρείται με ποινή φυλάκισης τουλάχιστον ενός (1) έτους και χρηματική ποινή και αν η πράξη συνδέεται με πρόκληση βιαιοπραγίας, με ποινή φυλάκισης τουλάχιστον δύο (2) ετών και χρηματική ποινή.

II. Διαδικασίες ενημέρωσης και επικοινωνίας Σχολείου και γονέων/κηδεμόνων

Οι συναντήσεις για ενημέρωση των γονέων/κηδεμόνων με τους εκπαιδευτικούς προγραμματίζονται με απόφαση του Συλλόγου Διδασκόντων:

- Στην αρχή του διδακτικού έτους, όπου λαμβάνει χώρα ενημέρωση για ζητήματα που αφορούν στην εύρυθμη λειτουργία του σχολείου.
- Μια φορά τουλάχιστον το μήνα σε προκαθορισμένη από τον/την εκπαιδευτικό του τμήματος ημέρα και ώρα, για θέματα που αφορούν στην αγωγή και πρόοδο των μαθητών/μαθητριών.
- Κάθε φορά που ο/η εκπαιδευτικός της τάξης κρίνει αναγκαία μια έκτακτη συνάντηση
- Κατά την επίδοση του Ελέγχου προόδου ανά τρίμηνο.

Εντός δέκα (10) ημερών από τη λήξη του τριμήνου, πραγματοποιείται παιδαγωγική συνάντηση του/της εκπαιδευτικού της τάξης με τους γονείς/κηδεμόνες των μαθητών/μαθητριών, προκειμένου να ενημερωθούν για την πρόοδο των παιδιών τους.

- Κατά την ολοκλήρωση του σχολικού έτους για τους τίτλους προόδου – σπουδών.

Η είσοδος των γονέων/κηδεμόνων στον σχολικό χώρο επιτρέπεται μόνο στις παρακάτω περιπτώσεις και **αφού έχει προηγηθεί τηλεφωνική επικοινωνία:**

- 1) κατά τις προβλεπόμενες ώρες συναντήσεων με τους εκπαιδευτικούς των τάξεων.
- 2) κατόπιν προγραμματισμένης συνάντησης με εκπαιδευτικό ή την Διευθύντρια.
- 3) μετά από άδεια της Διευθύντριας.

Οι παιδαγωγικές συναντήσεις θα γίνονται δια ζώσης. Σε κάθε περίπτωση, οι γονείς θα ενημερώνονται για τις παιδαγωγικές συναντήσεις είτε με email είτε με έντυπο είτε από το blog (<https://blogs.sch.gr/12dimkoryd/>) του σχολείου.

Οι γονείς-κηδεμόνες οφείλουν να επικαιροποιούν τα στοιχεία επικοινωνίας τους, και να ενημερώνουν άμεσα τους εκπαιδευτικούς για κάθε αλλαγή, ώστε το Σχολείο να έχει τα ισχύοντα τηλέφωνα τους και τις έγκυρες ηλεκτρονικές διευθύνσεις τους για την αποστολή ενημερωτικών σημειωμάτων ή/και βεβαιώσεων για την πραγματοποίηση εκπαιδευτικών εκδρομών, για την παρακολούθηση εκπαιδευτικών θεαμάτων κ.λπ.. Επίσης, οι γονείς/κηδεμόνες θα πρέπει τακτικά να επισκέπτονται το blog (<https://blogs.sch.gr/12dimkoryd/>) του Σχολείου και να ενημερώνονται υπεύθυνα και γρήγορα για τα θέματα του Σχολείου. Τέλος, οι γονείς/κηδεμόνες θα πρέπει να έχουν φροντίσει είτε οι ίδιοι ή πρόσωπα που έχουν εξουσιοδοτήσει να είναι άμεσα διαθέσιμοι σε επικείμενες έκτακτες περιπτώσεις.

III. Σύλλογος Γονέων και Κηδεμόνων

Οι γονείς/κηδεμόνες των μαθητών και μαθητριών κάθε Σχολείου συγκροτούν τον Σύλλογο Γονέων & Κηδεμόνων, που φέρει την επωνυμία του σχολείου και συμμετέχουν αυτοδικαίως σε αυτόν. Ο Σύλλογος Γονέων & Κηδεμόνων είναι ένας σημαντικός θεσμός, αποτελεί αναπόσπαστο μέρος της Σχολικής Κοινότητας και για αυτό είναι σημαντική η συμμετοχή όλων των γονέων/κηδεμόνων. Βρίσκεται σε άμεση συνεργασία με τη Διευθύντρια, τον Σύλλογο Διδασκόντων του σχολείου, αλλά και με τον Πρόεδρο/την Πρόεδρο της Σχολικής Επιτροπής του Δήμου.

IV. Σχολικό Συμβούλιο

Στο Σχολείο μας λειτουργεί επταμελές Σχολικό Συμβούλιο, το οποίο αποτελείται από:

α) Τη Διευθύντρια της σχολικής μονάδας, η οποία είναι η Πρόεδρος του Σχολικού Συμβουλίου. Η Διευθύντρια αναπληρώνεται από τον Υποδιευθυντή της σχολικής μονάδας.

β) Δύο (2) εκπρόσωπους του οικείου Δήμου, οι οποίοι έχουν οριστεί από το Δημοτικό Συμβούλιο. Ο ένας εκ των δύο αυτών εκπροσώπων είναι ο Πρόεδρος της Σχολικής Επιτροπής Α/Βάθμιας Εκπαίδευσης του Δήμου Κορυδαλλού, ο οποίος είναι ο Αντιπρόεδρος του Σχολικού Συμβουλίου. Ο έτερος εκπρόσωπος είναι υπάλληλος του Τμήματος Παιδείας του Δήμου.

γ) Τρεις (3) εκπαιδευτικούς της σχολικής μονάδας με τους νόμιμους αναπληρωτές τους. Οι ως άνω εκπαιδευτικοί και οι αναπληρωτές τους έχουν οριστεί κατά πλειοψηφία από τον Σύλλογο Διδασκόντων της σχολικής μονάδας.

δ) Έναν (1) εκπρόσωπο του Συλλόγου Γονέων, με τον νόμιμο αναπληρωτή του, οι οποίοι έχουν προταθεί κατά πλειοψηφία από το Διοικητικό Συμβούλιο του Συλλόγου Γονέων

Έργο του Σχολικού Συμβουλίου είναι η συμβολή του στη διασφάλιση της εύρυθμης λειτουργίας της σχολικής μονάδας. Το Σχολικό Συμβούλιο λειτουργεί συλλογικά και προτείνει παρεμβάσεις για την επίλυση θεμάτων που αφορούν στον τρόπο οργάνωσης και λειτουργίας της διαδικασίας της σίτισης, στην υγιεινή, στην ασφάλεια και στην πρόληψη ατυχημάτων στον σχολικό χώρο καθώς και σε ζητήματα βελτίωσης της υλικοτεχνικής υποδομής.

Αρμοδιότητες του Σχολικού Συμβουλίου:

α) εισηγείται στον Διευθυντή ή στον Προϊστάμενο και στον Σύλλογο Διδασκόντων σχέδια δράσης της σχολικής μονάδας που αφορούν ενδεικτικώς στην οργάνωση και λειτουργία της, στην

υποστήριξη του εκπαιδευτικού έργου, στις συνθήκες υγιεινής, στην επικοινωνία μεταξύ των εκπαιδευτικών, των μαθητών και των γονέων/κηδεμόνων τους, καθώς και κάθε άλλο θέμα αναφορικά με την ταυτότητα και τον προσανατολισμό της σχολικής μονάδας, β) εισηγείται στον Διευθυντή ή στον Προϊστάμενο και στον Σύλλογο Διδασκόντων συγκεκριμένο σχέδιο αντιμετώπισης των κρίσεων που εμφανίζονται εντός της σχολικής μονάδας και τους υποστηρίζουν κατά την υλοποίησή του,

γ) συμβάλλει στη διοργάνωση εκπαιδευτικών επισκέψεων, εκδρομών και εκδηλώσεων κάθε είδους και συνεργάζεται με φορείς της τοπικής κοινωνίας για την υλοποίησή τους, δ) συνεργάζεται με τον Σύλλογο Γονέων της σχολικής μονάδας και με τους εκπροσώπους του Δήμου στη σχολική επιτροπή ιδίως στα θέματα που σχετίζονται με την υλικοτεχνική υποδομή της σχολικής μονάδας, τη χρηματοδότηση αυτής από άλλες πηγές, πλην της τακτικής κρατικής επιχορήγησης, καθώς και τη διοργάνωση και τον συντονισμό δραστηριοτήτων κάθε είδους στην τοπική κοινωνία, ε) συνεργάζεται με τον Σύλλογο Γονέων, τον Δήμο, τους εκπροσώπους των μαθητικών κοινοτήτων, καθώς και τους εκπροσώπους αποφοίτων της σχολικής μονάδας, εφόσον υπάρχει σύλλογος αποφοίτων, όσον αφορά στα θέματα που σχετίζονται με την προσφορά της σχολικής μονάδας στην τοπική κοινωνία.

V. Η σημασία της σύμπραξης όλων

Ένα ανοιχτό, συνεργατικό, συμπεριληπτικό και δημοκρατικό Σχολείο έχει ανάγκη από τη σύμπραξη όλων –μαθητών/μαθητριών, εκπαιδευτικών, Διευθύντριας, Συλλόγου Γονέων και Κηδεμόνων, Σχολικής Επιτροπής, Τοπικής Αυτοδιοίκησης– για να επιτύχει στην αποστολή του.

Σχολικές Εκδηλώσεις – Δραστηριότητες και συμμετοχή σε καινοτόμα σχολικά προγράμματα. Συμμετοχή σε πανελληνίους και ευρωπαϊκούς Διαγωνισμούς.

Στοχεύοντας στη σύνδεση σχολικής και κοινωνικής ζωής οι μαθητές και οι μαθήτριες συμμετέχουν σε διάφορες εκδηλώσεις και δραστηριότητες κατά τη διάρκεια του σχολικού έτους. Με τον τρόπο αυτό εμπλουτίζονται οι υπάρχουσες γνώσεις των μαθητών/μαθητριών, αποκτούν δεξιότητες ζωής και ευαισθητοποιούνται σε κοινωνικά θέματα. Οι διάφορες ενδοσχολικές εκδηλώσεις γίνονται με πρωτοβουλία τόσο των εκπαιδευτικών του σχολείου όσο και των μαθητών/τριών. Με τον τρόπο αυτό οι μαθητές/τριες αισθάνονται υπεύθυνοι/ες, κινητοποιούνται και αποκτούν δεξιότητες. Επίσης ενθαρρύνεται η συμμετοχή των μαθητών/τριών του σχολείου σε διαγωνισμούς σε τοπικό, πανελλήνιο και ευρωπαϊκό επίπεδο με σκοπό να αναδεικνύονται οι ικανότητές τους, οι κλίσεις και τα ταλέντα τους.

5: Πολιτική του σχολείου προστασίας από πιθανούς κινδύνους

Αντιμετώπιση έκτακτων αναγκών

Οι φυσικές καταστροφές παρουσιάζουν αυξητική τάση τα τελευταία χρόνια με ποικίλες συνέπειες στο ανθρωπογενές περιβάλλον. Οι σχολικές μονάδες, ως λειτουργικοί χώροι φιλοξενίας και δραστηριοποίησης ευάλωτης ομάδας του πληθυσμού, απαιτούν αυξημένο βαθμό ετοιμότητας έναντι των κινδύνων αυτών.

Για την προστασία από σεισμούς και συνοδά φυσικά φαινόμενα επικαιροποιείται τακτικά το Σχέδιο Μνημονίου Ενεργειών για τη διαχείριση του Σεισμικού Κινδύνου και υλοποιούνται ασκήσεις ετοιμότητας κατά τη διάρκεια του σχολικού έτους.

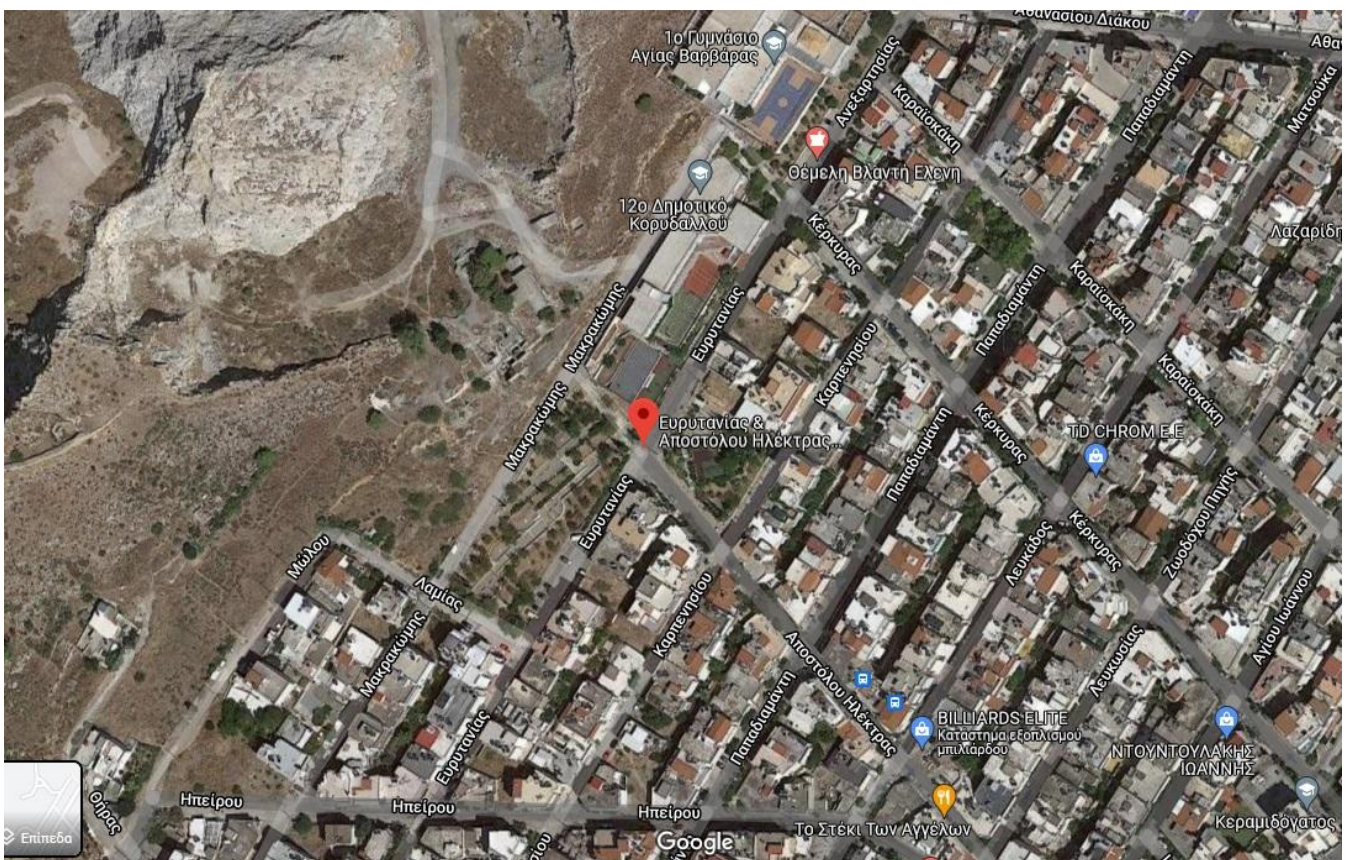
Η Διευθύντρια του σχολείου, στην αρχή του σχολικού έτους και σε συνεργασία με τον Σύλλογο Διδασκόντων, προβαίνει σε όλες τις απαιτούμενες ενέργειες που προβλέπονται για την αντιμετώπιση των έκτακτων αναγκών εντός του σχολικού χώρου. Επίσης ενημερώνουν τους μαθητές/μαθήτριες για τους βασικούς κανόνες και τρόπους αντίδρασης κατά την εκδήλωση των φαινομένων αυτών.

Διευκρινίζεται ότι οι μαθητές/μαθήτριες δεν αποχωρούν από το σχολείο μόνοι τους αλλά παραδίδονται στους γονείς/κηδεμόνες τους ή σε άλλα πρόσωπα που οι γονείς/κηδεμόνες έχουν ορίσει γραπτώς για τον σκοπό αυτό.

Τέλος, σε καταστάσεις πανδημίας ή ακραίων-επικίνδυνων φαινομένων οι εκπαιδευτικοί, μαθητές/μαθήτριες, γονείς/κηδεμόνες, Διευθυντές/Διευθύντριες, Προϊστάμενοι/Προϊστάμενες οφείλουν να συμμορφώνονται και να ακολουθούν ρητά τις οδηγίες που εκδίδουν οι εκάστοτε αρμόδιοι φορείς/υπηρεσίες: π.χ. ΕΟΔΥ, ΥΠΑΙΘ, Υπουργείο Πολιτικής Προστασίας, κ.λ.π. για την εύρυθμη λειτουργία της σχολικής μονάδας και την ασφάλεια των μελών της.

6:«Διαχείριση Υγείας και Ασφάλειας σε περίπτωση ακραίων περιστάσεων (σεισμός, πλημμυρικά φαινόμενα κλπ.»Χώρος συγκέντρωσης σε περίπτωση ανάγκης

Σε περιπτώσεις ακραίων φυσικών φαινομένων όπως σεισμοί, πλημμύρες κλπ χώρος συγκέντρωσης των μαθητών/τριών του σχολείου έχει οριστεί η πλατεία στην οδό Ευρυτανίας, νότια του σχολείου.



Ειδικό σχέδιο αποχώρησης λόγω έκτακτων συνθηκών

Σε περίπτωση έκτακτης ανάγκης, για την ασφάλεια των παιδιών έχει καταρτιστεί σχέδιο διαφυγής και πραγματοποιούνται ασκήσεις ετοιμότητας.

7:Εσωτερικός Κανονισμός Λειτουργίας- Διαδικασίες διασφάλισης της εφαρμογής του

Ο κοινά συμφωνημένος Κανονισμός βασίζεται στην ισχύουσα νομοθεσία και στις σύγχρονες παιδαγωγικές και διδακτικές αρχές. Η τήρησή του από όλους τους παράγοντες του Σχολείου

(μαθητές/μαθήτριες, εκπαιδευτικούς, άλλο επιστημονικό προσωπικό, γονείς/κηδεμόνες, βοηθητικό προσωπικό) με αμοιβαίο σεβασμό στον διακριτό θεσμικό ρόλο τους αποτελεί προϋπόθεση της εύρυθμης λειτουργίας του σχολείου και είναι το θεμέλιο πάνω στο οποίο μπορεί το Σχολείο να οικοδομήσει για να πετύχει τους στόχους και το όραμά του.

Θέματα που ανακύπτουν και δεν προβλέπονται από τον Κανονισμό, αντιμετωπίζονται κατά περίπτωση από την Διευθύντρια και τον Σύλλογο Διδασκόντων, σύμφωνα με τις αρχές της παιδαγωγικής επιστήμης και την κείμενη εκπαιδευτική νομοθεσία, σε πνεύμα συνεργασίας με όλα τα μέλη της σχολικής κοινότητας.

Οι γονείς/κηδεμόνες των μαθητών και μαθητριών ενημερώνονται ηλεκτρονικά σχετικά με τον κανονισμό του σχολείου.

Η Διευθύντρια

ΑΘΗΝΑ ΛΟΥΚΑ

Εγκρίνεται	
<p>ΑΝΑΓΝΩΣΤΟΥ ΒΑΣΙΛΕΙΟΣ, Σύμβουλος Εκπαίδευσης ΠΕ70 (έχει την παιδαγωγική ευθύνη του σχολείου)</p>	<p>ΜΕΪΝΤΑΣΗ ΑΘΑΝΑΣΙΑ Διευθύντρια Εκπαίδευσης.</p>
<p>Ημερομηνία: Α.Π. 96/21-05-2024</p>	<p>Ημερομηνία: Α.Π. 99/28-05-2024</p>

Πηγές

Νομοθετικές ρυθμίσεις

- Ν.4692/2020, «Αναβάθμιση του Σχολείου και άλλες διατάξεις»
- ΠΔ 79/2020, «Οργάνωση και λειτουργία νηπιαγωγείων και δημοτικών σχολείων»
- Προγραμματισμός εκπαιδευτικού έργου Νηπιαγωγείων και Δημοτικών Σχολείων για το σχολικό έτος 2019-2020 ([Η Εγκύκλιος για Νηπιαγωγεία σε μορφή pdf](#), [Η Εγκύκλιος για Δημοτικά Σχολεία σε μορφή pdf](#))
- Καθηκοντολόγιο Εκπαιδευτικών (ΦΕΚ 1340/2002 – Φ.353.1/324/105657/Δ1/2002)

Άλλες πηγές

- Σχολικός Οδηγός - Για τους γονείς και κηδεμόνες των μαθητών και μαθητριών των Δημόσιων Νηπιαγωγείων και Δημοτικών Σχολείων - Υπουργείο Παιδείας και Θρησκευμάτων
- Διεθνής Σύμβαση για τα Δικαιώματα του Παιδιού (1989) - Συνήγορος του Παιδιού

Ενδεικτικοί εσωτερικοί κανονισμοί σχολείων:

- 6ο Δημοτικό Σχολείο Βριλησίων [ανάκτηση 31/8/2020, [σύνδεσμος](#)]
- 6ο Δημοτικό Σχολείο Καλύμνου [ανάκτηση 31/08/2020, [σύνδεσμος](#)]
- 1ο Δημοτικό Σχολείο Άργους Ορεστικού [ανάκτηση 31/08/2020: [σύνδεσμος](#)]
- Πρότυπο Γυμνάσιο Αναβρύτων [ανάκτηση 31/08/2020, [σύνδεσμος](#)]