

Ένα σχολείο για όλους

και μια εκπαίδευση

για τον καθένα χωριστά.




Εσωτερικός Κανονισμός Λειτουργίας

117^{ου} Νηπιαγωγείου

Αθηνών

Σχολικό Έτος :2022-2023

ΤΑΥΤΟΤΗΤΑ ΤΟΥ ΣΧΟΛΕΙΟΥ		
	2/θέσιο Νηπιαγωγείο	Διεύθυνση Α'/θμιας
	9051567	Α' Αθήνας

ΣΤΟΙΧΕΙΑ			
Έδρα του Σχολείου		Τυπάλδου Κοζάκη 11-17& Φλογαΐτου 2-6	
Τηλέφωνο	210-8319552	Fax	_____
e-mail:	mail@117nip-athin.att.sch.gr	Ιστοσελίδα	https://blogs.sch.gr/117nipath/anakoineseis/
Προϊσταμένη Σχολικής Μονάδας		Γκοτζαμάνη Χρυσούλα	
Πρόεδρος Συλλόγου Γονέων/Κηδεμόνων		_____	

Περιεχόμενα

Εισαγωγή	1
<i>Σύνταξη, έγκριση και τήρηση του Κανονισμού</i>	1
<i>Ταυτότητα και όραμα του σχολείου μας</i>	1
1. Βασικές αρχές και στόχοι του Εσωτερικού Κανονισμού Λειτουργίας	1
2. Λειτουργία του Σχολείου	2
<i>I. Διδακτικό ωράριο</i>	4
<i>III. Ωρολόγιο Πρόγραμμα του Σχολείου</i>	3
3. Σχολική και Κοινωνική Ζωή	3
<i>I. Φοίτηση</i>	3
<i>II. Σχολικοί χώροι</i>	5
<i>III. Διάλειμμα</i>	4
<i>IV. Σχολικό πρόγραμμα</i>	4
<i>V. Συμπεριφορά - Δικαιώματα - Υποχρεώσεις</i>	4
<i>VI. Παιδαγωγικός έλεγχος</i>	6
<i>VII Καινοτόμες πρακτικές που έχουν υιοθετηθεί στο σχολείο</i>	8
<i>VIII Άλλα θέματα</i>	8
4. Επικοινωνία και Συνεργασία Γονέων/Κηδεμόνων-Σχολείου	7
<i>I. Σημασία της επικοινωνίας και της συνεργασίας σχολείου-οικογένειας</i>	7
<i>II. Διαδικασίες ενημέρωσης και επικοινωνίας Σχολείου και γονέων/κηδεμόνων</i>	7
<i>III. Σύλλογος Γονέων και Κηδεμόνων</i>	9
<i>IV. Σχολικό Συμβούλιο</i>	9
<i>V. Η σημασία της συνέργειας όλων</i>	9
Άρθρο 5: Πολιτική του σχολείου προστασίας από πιθανούς κινδύνους	8
<i>Αντιμετώπιση έκτακτων αναγκών</i>	9
Άρθρο 6: Εσωτερικός Κανονισμός Λειτουργίας- Διαδικασίες διασφάλισης της εφαρμογής του	9

Εσωτερικός Κανονισμός Λειτουργίας

Εισαγωγή

Ο Εσωτερικός Κανονισμός Λειτουργίας του Σχολείου (άρθρο 37, Ν.4692/2020) επιδιώκει να εξασφαλίσει τις καλύτερες προϋποθέσεις και συνθήκες που είναι απαραίτητες για την καλύτερη και αποτελεσματικότερη πραγματοποίηση του έργου του σχολείου και τη επίτευξη των στόχων που θέτουμε κάθε φορά ως σχολική κοινότητα (μαθητές, εκπαιδευτικοί, βοηθητικό προσωπικό, γονείς/κηδεμόνες).

Ο Κανονισμός βασίζεται σε όσα προβλέπονται από την εκπαιδευτική νομοθεσία για τη λειτουργία των Δημόσιων Σχολείων και ενσωματώνει αποδεκτές παιδαγωγικές αρχές.

Είναι προσαρμοσμένος στις ιδιαίτερες συνθήκες λειτουργίας του 117^{ου} Νηπιαγωγείου Αθηνών και τα χαρακτηριστικά της τοπικής σχολικής και ευρύτερης κοινότητα.

Σύνταξη, έγκριση και τήρηση του Κανονισμού.

Ο Εσωτερικός Κανονισμός Λειτουργίας συντάχθηκε ύστερα από εισήγηση της Προϊσταμένης του Νηπιαγωγείου, με τη συμμετοχή όλων των μελών του Συλλόγου Διδασκόντων.

Εγκρίνεται από τη Συντονίστρια Εκπαιδευτικού Έργου που έχει την παιδαγωγική ευθύνη του σχολείου καθώς και από τον Διευθυντή Ά/θμιας Εκπαίδευσης Ά Αθήνας.

Ο Εσωτερικός Κανονισμός Λειτουργίας με την έναρξη του σχολικού έτους κοινοποιείται με κάθε πρόσφορο μέσο στους γονείς/κηδεμόνες και αναρτάται με την έναρξη του σχολικού έτους στην ιστοσελίδα του Νηπιαγωγείου.

Η ακριβής τήρησή του αποτελεί ευθύνη και υποχρέωση όλων των μελών της σχολικής κοινότητας: της Διεύθυνσης του Νηπιαγωγείου, των εκπαιδευτικών και του βοηθητικού προσωπικού, των μαθητών, των γονέων και κηδεμόνων.

Ο Κανονισμός, όταν κριθεί αναγκαίο, αναπροσαρμόζεται, μέσω της προβλεπόμενης από τον νόμο συμμετοχικής διαδικασίας όλων των μελών της σχολικής κοινότητας, έτσι ώστε να συμπεριλαμβάνει νέες νομοθετικές ρυθμίσεις, να ανταποκρίνεται στις αλλαγές των συνθηκών λειτουργίας του σχολείου και τις, κατά καιρούς, αποφάσεις των αρμόδιων συλλογικών οργάνων του.

Τυχόν έκτακτες αλλαγές μπορούν να ενσωματώνονται ως παράρτημα του κανονισμού και για όσο χρονικό διάστημα το απαιτούν οι έκτακτες συνθήκες λειτουργίας του σχολείου.

Ταυτότητα και όραμα του σχολείου μας

« Ένα σχολείο για όλους και μια εκπαίδευση για όλους χωριστά »

Ένα σχολείο που δεν αποκλείει κανένα, χωρίς διαχωρισμούς, χωρίς προϋποθέσεις με σεβασμό στη διαφορετικότητα, στα δικαιώματα και στις μαθησιακές ανάγκες κάθε παιδιού χωριστά.

Σκοπός του η απόκτηση αξιών, στάσεων ζωής, δεξιοτήτων μέσα από καινοτόμα προγράμματα με εργαλείο τη συνεργασία, τη δημιουργικότητα, το σεβασμό, την αλληλοβοήθεια ώστε να καταστήσει τους μαθητές του ενεργούς, υπεύθυνους πολίτες με σεβασμό στον άνθρωπο, το περιβάλλον που θα αναλαμβάνουν δράσεις και θα μπορούν να ανταπεξέλθουν στις ανάγκες της πραγματικότητας στην οποία ζουν.

Ένα σχολείο ανοικτό στην κοινωνία με διάθεση συνεργασία με τους γονείς τους τοπικούς φορείς και ιθύνοντες για την επίλυση προβλημάτων και δυσχερειών.

Άρθρο 1.

Βασικές αρχές και στόχοι του Εσωτερικού Κανονισμού Λειτουργίας

Ο Κανονισμός, περιλαμβάνει όρους και κανόνες, κατανομή αρμοδιοτήτων και ευθυνών, δικαιωμάτων και υποχρεώσεων, για όλα τα μέλη της σχολικής κοινότητας, έτσι ώστε να διαμορφώνεται στο σχολείο ένα παιδαγωγικό και διδακτικό κλίμα που διευκολύνει την απρόσκοπτη, μεθοδική και αποτελεσματική λειτουργία του. Ταυτόχρονα οι δυσκολίες και τα προβλήματα που προκύπτουν αντιμετωπίζονται από τα μέλη της σχολικής κοινότητας ως προκλήσεις και ευκαιρίες βελτίωσης, ανάπτυξης και ενδυνάμωσης παιδαγωγικών, διδακτικών, και άλλων πρακτικών.

Βασικοί στόχοι του Κανονισμού είναι οι μαθητές/μαθήτριες να διαμορφώσουν την προσωπικότητά τους, να διαπαιδαγωγηθούν με τον καλύτερο δυνατό τρόπο αναπτύσσοντας δεξιότητες οι οποίες έχουν βασικό και κυρίαρχο ρόλο στη μαθησιακή διαδικασία και ταυτόχρονα αποτελούν δεξιότητες ζωής, όπως η δημιουργικότητα, ο αυτοέλεγχος, η συναίσθηση της ευθύνης, η συνεργασία, η ενσυναίσθηση, η αλληλεγγύη, ο αμοιβαίος σεβασμός, η αλληλοκατανόηση, η αποδοχή της διαφορετικότητας, ο σεβασμός όλων σε κοινούς συμφωνημένους κανόνες, η περιβαλλοντική συνείδηση, η προστασία της υγείας, καθώς και η εδραίωση της ισότητας, της αλληλεγγύης και της δημοκρατίας.

Μέσω των συμφωνημένων αρχών/κατευθύνσεων του Κανονισμού του Νηπιαγωγείου, επιδιώκεται:

- Να εξασφαλίζεται ένα υποστηρικτικό πλαίσιο για να πραγματοποιείται με επιτυχία το εκπαιδευτικό έργο και η απρόσκοπτη συμμετοχή όλων των μαθητών/μαθητριών στην εκπαιδευτική διαδικασία.
- Να αναπτύσσεται κατάλληλο κλίμα για την ανάπτυξη της προσωπικότητας του/της κάθε μαθητή/μαθήτριας αλλά και όλων των μελών της σχολικής κοινότητας.
- Να διασφαλίζεται η σωματική και ψυχική υγεία όλων των μελών της σχολικής κοινότητας.
- Να δημιουργείται πλαίσιο συνθηκών για ουσιαστική μάθηση και εργασία.

Άρθρο 2.

Λειτουργία του Σχολείου

Έναρξη και λήξη μαθημάτων

Το σχολικό έτος των νηπιαγωγείων αρχίζει την **1η Σεπτεμβρίου και λήγει στις 31 Αυγούστου** του επόμενου έτους.

Το διδακτικό έτος αρχίζει την **1η Σεπτεμβρίου και λήγει στις 21 Ιουνίου** του επόμενου έτους.

Οι εκπαιδευτικές δραστηριότητες αρχίζουν στις 11 Σεπτεμβρίου και λήγουν στις 15 Ιουνίου του επόμενου έτους, ημέρα κατά την οποία χορηγούνται τα αναμνηστικά στα νήπια.

Όταν η 15^η Ιουνίου είναι Σάββατο ή Κυριακή, οι εκπαιδευτικές δραστηριότητες λήγουν την προηγούμενη Παρασκευή.

❖ Προσέλευση και αποχώρηση μαθητών/μαθητριών

Γενικές Αρχές

Η λειτουργία του νηπιαγωγείου στηρίζεται σε συγκεκριμένο νομοθετικό πλαίσιο το οποίο καθορίζει με σαφήνεια το χρονοδιάγραμμα έναρξης και λήξης των μαθημάτων.

Η αυστηρή τήρηση του ωραρίου από όλη τη σχολική κοινότητα εξασφαλίζει την εύρυθμη λειτουργία του σχολείου καθώς δε διαταράσσεται η διδακτική διαδικασία και ενισχύει την έννοια της συνέπειας και της υπευθυνότητας που προσπαθεί να διαμορφώσει το σχολείο αλλά και να προστατέψει την ασφάλεια των μαθητών.

Στο Διδακτικό ωράριο Προκειμένου να διευκολυνθεί, κατά την έναρξη της σχολικής χρονιάς, η ομαλή προσαρμογή των μαθητών/τριών δύναται να εφαρμόζεται ευέλικτο ωράριο παραμονής στο Νηπιαγωγείο κατά τις πρώτες δύο εβδομάδες λειτουργίας (παρ. 7, άρθρο 2, Π.Δ. 79/2017).

Επίσης, προβλέπεται η μεταφορά ωραρίου εργασίας σε απογευματινές ώρες έως δύο φορές κατά τη διάρκεια του σχολικού έτους για την οποία ενημερώνονται η Συντονίστρια Εκπαιδευτικού Έργου και ο Διευθυντής Εκπαίδευσης (άρθρο 16, παρ. 10 Π.Δ. 79/2017).

Ανακοινώνεται στους γονείς με την έναρξη του διδακτικού έτους με σχετικό έντυπο και παράλληλα αναρτάται στην ιστοσελίδα του Νηπιαγωγείου.

Για το σχολικό έτος 2021-2022 το πρόγραμμα του σχολείου ,διαμορφώνεται ως εξής:

ΠΡΟΣΕΛΕΥΣΗ -ΑΠΟΧΩΡΗΣΗ

Η έγκαιρη προσέλευση και η καλά οργανωμένη και ελεγχόμενη αποχώρηση είναι απαραίτητες προϋποθέσεις για την πραγματοποίηση του διδακτικού έργου και την εύρυθμη λειτουργία του σχολείου γενικότερα και διασφαλίζει την ασφάλεια των μαθητών και μαθητριών και του προσωπικού του σχολείου.

Πρόωρη Υποδοχή (ισχύει μόνο για τους μαθητές/μαθήτριες που παρακολουθούν το ολόήμερο πρόγραμμα και είναι προαιρετικό)

❖ Προσέλευση των μαθητών/τριών: 7:45-8:00

Υποχρεωτικό πρόγραμμα

❖ Υποδοχή των μαθητών και των μαθητριών στο σχολείο: 8.15- 8:30.

Για λόγους ασφαλείας των μαθητών/μαθητριών αλλά και για την ομαλή λειτουργία του προγράμματος οι εισοδοί του σχολείου **κλείνουν στις 8:30** ώστε να μην παρακωλύεται το παιδαγωγικό έργο του σχολείου.

- ❖ Οι γονείς που για οποιονδήποτε λόγο έχουν καθυστερήσει να φέρουν τα παιδιά τους στο σχολείο την καθορισμένη ώρα θα πρέπει να έχουν ενημερώσει τηλεφωνικά τη διεύθυνση του σχολείου και να περιμένουν στην είσοδο εωσότου η νηπιαγωγός του τμήματος τους είναι διαθέσιμη να τους ανοίξει.

Όταν η αργοπορία οφείλεται σε σοβαρούς λόγους (π.χ. ιατρικές εξετάσεις -χορήγηση φαρμάκου κτλπ.) οι γονείς ενημερώνουν και τα παιδιά προσέρχονται το συντομότερο δυνατόν.

- ❖ **Λήξη υποχρεωτικού προγράμματος- αποχώρηση μαθητών και μαθητριών: 13:00**

Ολοήμερο πρόγραμμα

- ❖ Έναρξη λειτουργίας των δραστηριοτήτων Ολοήμερου προγράμματος: 13:00.
- ❖ Λήξη των δραστηριοτήτων Ολοήμερου προγράμματος: 16:00.

Οι μαθητές και οι μαθήτριες σε καμία περίπτωση δεν αποχωρούν από το σχολείο πριν τη λήξη του ωραρίου.

Αναβαθμισμένο Ολοήμερο πρόγραμμα

- ❖ Έναρξη λειτουργίας των δραστηριοτήτων του Αναβαθμισμένου Ολοήμερου προγράμματος: 16:00μ.μ.
- ❖ Λήξη των δραστηριοτήτων του προγράμματος: 17:30μ.μ.

Αν παρουσιαστεί ανάγκη έκτακτης αποχώρησης κατά τη διάρκεια του σχολικού ωραρίου (π.χ. ασθένεια), ενημερώνεται ο γονέας/κηδεμόνας για να προσέλθει στο Σχολείο και να συνοδεύσει το παιδί στο σπίτι του, αφού προηγουμένως συμπληρώσει το σχετικό έντυπο (υπεύθυνη δήλωση).

Εάν κάποιος γονέας/κηδεμόνας χρειαστεί, για ειδικό λόγο να πάρει το παιδί του πριν τη λήξη των μαθημάτων, χρειάζεται να ενημερώσει εγκαίρως τη Διεύθυνση του Σχολείου και να συμπληρώσει σχετικό έντυπο όπου θα αναγράφονται οι λόγοι (υπεύθυνη δήλωση).

Οι εκπαιδευτικοί υποδέχονται τους μαθητές και τις μαθήτριες στις εισόδους του Σχολείου και οι γονείς/κηδεμόνες-συνοδοί αποχωρούν. Κατά τη διάρκεια του χρόνου προσέλευσης των μαθητών/μαθητριών δεν παρευρίσκεται χωρίς άδεια στον χώρο του σχολείου κανένας επισκέπτης.

Με τη λήξη των μαθημάτων οι εκπαιδευτικοί συνοδεύουν τα παιδιά στις εισόδους -εξόδους του νηπιαγωγείου και παραδίδουν τα παιδιά στους γονείς /κηδεμόνες ή κάποιο άλλο πρόσωπο που έχουν ορίσει οι γονείς ως συνοδό με υπεύθυνη δήλωσή τους.

Οι γονείς/κηδεμόνες προσέρχονται έγκαιρα για την παραλαβή των μαθητών και των μαθητριών, παραμένουν έξω από τις εισόδους του σχολείου, χωρίς να παρεμποδίζουν τη διαδικασία αποχώρησης. Κάθε καθυστέρηση στην προσέλευση των συνοδών δημιουργεί κινδύνους για την ασφάλεια των μαθητών/μαθητριών που παρακολουθούν το σχολικό πρόγραμμα και παρεμποδίζει τη λειτουργία της σχολικής μονάδας.

- ❖ Σε περιπτώσεις δυσμενών καιρικών συνθηκών, το σχολείο δύναται να τροποποιήσει τη διαδικασία προσέλευσης/αποχώρησης ώστε να μειωθεί στο ελάχιστο η έκθεση γονέων και μαθητών στις καιρικές συνθήκες δίχως να τεθεί σε κίνδυνο η ασφάλεια των μαθητών.
- ❖ Αποχώρηση σε έκτακτα γεγονότα (καταστροφές-σεισμοί)

Σε περίπτωση κάποιας φυσικής καταστροφής τα παιδιά παραμένουν στον αύλειο χώρο του νηπιαγωγείου μέχρι να παραληφθούν από τους γονείς ή από κάποιο άλλο πρόσωπο που ορίσουν οι γονείς. 1^ο χώρο συγκέντρωσης αποτελεί η αυλή του σχολείου και 2^ο χώρος συγκέντρωσης αποτελεί ο ελεύθερος χώρος από την οδό Φλογαΐτου. Τηρούνται όσα σχετικά έχει αποφασίσει ο Σύλλογος Διδασκόντων στο Σχέδιο Πολιτικής Άμυνας και Προστασίας της σχολικής μονάδας (Πράξη3η/9-9-2022).

❖ Ωρολόγιο Πρόγραμμα του Σχολείου

Το Νηπιαγωγείο εφαρμόζει το **Ωρολόγιο Πρόγραμμα**, όπως αυτό ορίζεται από τις εγκυκλίους του ΥΠΑΙΘ και εξειδικεύεται από τον Σύλλογο Διδασκόντων με ευθύνη της Προϊσταμένης του Νηπιαγωγείου και υποβάλλεται προς έγκριση στην Προϊσταμένη εκπαιδευτικών θεμάτων της Α΄/μιας Διεύθυνσης Α΄ Αθήνας.

Οι γονείς και οι κηδεμόνες ενημερώνονται εγκαίρως για οποιαδήποτε προγραμματισμένη μεταβολή προκύψει κατά τη διάρκεια του διδακτικού έτους.

Το ωρολόγιο πρόγραμμα γνωστοποιείται στους γονείς με κάθε πρόσφορο μέσο (πίνακα ανακοινώσεων-ιστοσελίδα).

Στο νηπιαγωγείο για το σχολικό έτος 2022-2023 θα λειτουργήσει και τμήμα επέκτασης ολοήμερου με βάση τις αιτήσεις των γονέων.

❖ Αργίες

Το νηπιαγωγείο δεν λειτουργεί τις ακόλουθες ημέρες:

- **28η Οκτωβρίου** (εθνική εορτή)
- **Από 24 Δεκεμβρίου έως και 7 Ιανουαρίου** (Διακοπές Χριστουγέννων) Σύνταγμα της Ελλάδας, άρθρο 16, παρ. 3. 20 Π.Δ. 79/2017, άρθρο 11, παρ. 12. 21 Π.Δ. 79/2017, άρθρο 3, παρ. 6. 22 Π.Δ. 79/2017, άρθρο 3, παρ.
- **Καθαρά Δευτέρα**
- **25η Μαρτίου** (εθνική εορτή)
- **3 Οκτωβρίου** (Αγίου Διονυσίου Αεροπαγίτη, εορτή Πολιούχου των Αθηνών)
- **Από τη Μ. Δευτέρα έως και την Παρασκευή της Διακαινησίμου** (Διακοπές Πάσχα)
- **1 η Μαΐου**
- **Αγίου Πνεύματος**

Εορταστικές εκδηλώσεις

Πραγματοποιούνται εορταστικές εκδηλώσεις τις παρακάτω ημέρες:

- **27 Οκτωβρίου** (εθνική εορτή)
- **24 Μαρτίου** (εθνική εορτή)
- **17 Νοεμβρίου** (επέτειος Πολυτεχνείου & Εθνικής Αντίστασης)
- **30 Ιανουαρίου** (Τριών Ιεραρχών).

Την ημέρα αυτή ωστόσο τηρείται κανονικά το ωρολόγιο πρόγραμμα μαθημάτων.

Η συμμετοχή των παιδιών στις εορταστικές εκδηλώσεις είναι υποχρεωτική.

Η χρονική διάρκεια και το περιεχόμενο των εκδηλώσεων καθορίζονται με απόφαση του Συλλόγου Διδασκόντων και ειδοποιούνται εγκαίρως οι γονείς για την ώρα αποχώρησης των παιδιών από το Σχολείο.

Εξ αποστάσεως Εκπαίδευση

Θα πραγματοποιηθεί σύγχρονη εξ αποστάσεως εκπ/ση για το σχ. έτος 2022-2023 σύμφωνα με όσα ορίζονται από τις κείμενες διατάξεις.

Άρθρο 3.

Σχολική και Κοινωνική Ζωή

Φοίτηση:

Η φοίτηση των μαθητών/μαθητριών στα Νηπιαγωγεία **είναι υποχρεωτική** και εποπτεύεται από την εκπαιδευτικό του τμήματος, η οποία καταγράφει τις καθημερινές απουσίες και από την Προϊσταμένη που τις καταχωρίζει στο πληροφοριακό σύστημα του ΥΠΑΙΘ. Η ελλιπής φοίτηση και μάλιστα χωρίς σοβαρό λόγο, δυσχεραίνει τόσο το σχολικό έργο όσο και την πρόοδο των μαθητών/μαθητριών. Την ουσιαστική αλλά και την τυπική ευθύνη απέναντι στο σχολείο και την πολιτεία για τη φοίτηση των μαθητών, φέρουν κατά το νόμο οι γονείς/κηδεμόνες τους.

Οι γονείς οφείλουν να ενημερώσουν άμεσα για το λόγο απουσίας του παιδιού τους από τα μαθήματα.

Αν το σχολείο δεν έχει ενημερωθεί για την απουσία κάποιου παιδιού η υπεύθυνη εκπαιδευτικός του τμήματος θα επικοινωνήσει τηλεφωνικά με την οικογένεια του παιδιού, για να ενημερωθεί για τους λόγους απουσίας του

Όταν ένα παιδί απουσιάζει συστηματικά και αδικαιολόγητα, η υπεύθυνη εκπαιδευτικός του τμήματος επικοινωνεί με τους γονείς και ενημερώνει τη Διεύθυνση του σχολείου.

Εφόσον η συνεχής και αδικαιολόγητη απουσία συνεχίζεται, το παιδί αναζητείται μέσω της οικείας δημοτικής και αστυνομικής αρχής και στη συνέχεια μέσω των υπηρεσιακών διαδικασιών του Υπουργείου Παιδείας.

Διάλειμμα

Κατά τη διάρκεια του διαλείμματος οι μαθητές/μαθήτριες βγαίνουν στο προαύλιο, όπως έχει καθοριστεί από το Ωρολόγιο Πρόγραμμα.

Στο ολοήμερο πρόγραμμα τα δύο τμήματα δύναται να βγαίνουν διάλειμμα την ίδια ώρα καθώς είναι μικρότερος ο αριθμός των παιδιών που φοιτούν σ' αυτό σε σχέση με τα τρία πρωινά υποχρεωτικά τμήματα.

Σε περίπτωση κακοκαιρίας ορίζονται από τις εκπαιδευτικούς οι προκαθορισμένοι χώροι παραμονής των μαθητών και μαθητριών.

Το διάλειμμα είναι χρόνος παιχνιδιού και ανάπτυξης κοινωνικών σχέσεων όπου οι μαθητές και οι μαθήτριες αλληλοεπιδρούν, παίζουν αρμονικά και για οποιοδήποτε πρόβλημα ή δυσκολία αντιμετωπίζουν απευθύνονται στην νηπιαγωγό που βρίσκεται μαζί τους στο προαύλιο .

Κατά τη διάρκεια του διαλείμματος δεν επιτρέπεται κανένας ανήλικος ή ενήλικος να παρακολουθεί, να συνομιλεί ή να δίνει αντικείμενα σε μαθητές και μαθήτριες του σχολείου από τα κάγκελα του προαυλίου χώρου.

Σχολικοί χώροι

Κοινός στόχος όλων είναι ο σεβασμός του σχολικού χώρου. Ο σεβασμός στα περιουσιακά στοιχεία του Νηπιαγωγείου, τις υποδομές, τον εξοπλισμό αλλά και το φυσικό περιβάλλον του σχολείου αποτελεί βασική υποχρέωση όλων των μελών της σχολικής κοινότητας. Με το ίδιο σκεπτικό υπάρχει φροντίδα για την τάξη και την καλαισθησία στις σχολικές αίθουσες, καθώς είναι ο ιδιαίτερος χώρος, όπου παραμένουν και εργάζονται μαθητές/μαθήτριες και εκπαιδευτικοί πολλές ώρες. Φροντίδα όλων είναι να διατηρούνται οι χώροι καθαροί. Τεράστια συμβολή σε αυτό έχει και η υπεύθυνη καθαριότητας του Νηπιαγωγείου.

Η προστασία του σχολικού κτιρίου και της περιουσίας του είναι ευθύνη όλων, μαθητών και εκπαιδευτικών καθώς και του βοηθητικού προσωπικού.

Σχολικό πρόγραμμα

Η φοίτηση στο Νηπιαγωγείο αποτελεί το πιο σημαντικό βήμα στη ζωή του παιδιού για τη μάθηση, την προσωπική ανάπτυξη και κοινωνικοποίησή του. Οι μαθητές και μαθήτριες παρακολουθούν και συμμετέχουν ενεργά στην καθημερινή εκπαιδευτική διαδικασία σεβόμενοι τους κανόνες του σχολείου, όπως διαμορφώνονται από τους ίδιους και τους εκπαιδευτικούς της τάξης, όπως και το δικαίωμα των συμμαθητών και συμμαθητριών τους για μάθηση.

Τα παιδιά μαθαίνουν να συν-εργάζονται, να δημιουργούν, να αλληλοεπιδρούν, να αυτενεργούν και να είναι υπεύθυνα. Η συνεργασία μεταξύ γονέων/κηδεμόνων και εκπαιδευτικών έχει κοινό στόχο την υγιή ανάπτυξη παιδιών με ολοκληρωμένη προσωπικότητα.

Συμπεριφορά - Δικαιώματα – Υποχρεώσεις

Η Προϊσταμένη

- Συμβάλλει στη δημιουργία κλίματος δημοκρατικής συμπεριφοράς των διδασκουσών και των μαθητών/μαθητριών και είναι υπεύθυνη, σε συνεργασία με τους εκπαιδευτικούς, για την ομαλή λειτουργία του σχολείου.
- Ενημερώνει τα μέλη της εκπαιδευτικής κοινότητας για την εκπαιδευτική νομοθεσία, τις εγκυκλίους και τις αποφάσεις που αφορούν τη λειτουργία του Σχολείου και τις αρμοδιότητες του Συλλόγου Διδασκόντων.
- Λαμβάνει μέριμνα για την εξασφάλιση παιδαγωγικών μέσων και εργαλείων, την καλή χρήση τους στη σχολική τάξη, τη λειτουργικότητα και την αντικατάστασή τους, σε περίπτωση φθοράς.
- Είναι υπεύθυνη, μαζί με τους εκπαιδευτικούς, για την καθαριότητα και αισθητική των χώρων του Νηπιαγωγείου, καθώς και για την προστασία της υγείας και ασφάλειας των μαθητών/μαθητριών.
- Έχει την ευθύνη για τη διαμόρφωση θετικού κλίματος στο σχολείο, για την ανάπτυξη αρμονικών σχέσεων ανάμεσα στα μέλη της σχολικής κοινότητας.

Οι εκπαιδευτικοί

- Εκπαιδεύουν τους μαθητές και τις μαθήτριες, σύμφωνα με τους σκοπούς και τους στόχους της προσχολικής εκπαίδευσης και μέσα στο πλαίσιο της εκπαιδευτικής πολιτικής και με την καθοδήγηση των Στελεχών της Εκπαίδευσης.
- Προετοιμάζουν καθημερινά και οργανώνουν την εκπαιδευτική διαδικασία, εφαρμόζοντας σύγχρονες και κατάλληλες μεθόδους διδασκαλίας, με βάση τις ανάγκες και ιδιαιτερότητες των μαθητών/μαθητριών.
- Συνεργάζονται με τους μαθητές/μαθήτριες, σέβονται την προσωπικότητά τους, καλλιεργούν και εμπνέουν σ' αυτούς, κυρίως με το παράδειγμά τους, δημοκρατική συμπεριφορά.
- Μεριμνούν για τη δημιουργία κλίματος αρμονικής συνεργασίας και συνεχούς και αμφίδρομης επικοινωνίας με τους γονείς/κηδεμόνες των μαθητών/μαθητριών, και τους ενημερώνουν για τη φοίτηση, τη συμπεριφορά και την εξέλιξη των παιδιών τους.
- Φροντίζουν για την πρόοδο όλων των μαθητών /μαθητριών τους και τους προσφέρουν παιδεία διανοητική, ηθική και κοινωνική.
- Συμβάλλουν στην εμπέδωση ενός ήρεμου, θετικού, συνεργατικού, συμπεριληπτικού, επικοινωνιακού σχολικού κλίματος.
- Ενδιαφέρονται για τις συνθήκες ζωής των μαθητών/μαθητριών τους στην οικογένεια και στο ευρύτερο κοινωνικό περιβάλλον, λαμβάνουν υπόψη τους παράγοντες που επηρεάζουν την πρόοδο και συμπεριφορά των μαθητών/μαθητριών τους και υιοθετούν κατάλληλες παιδαγωγικές ενέργειες, ώστε να αντιμετωπισθούν πιθανά προβλήματα.
- Ενθαρρύνουν τους μαθητές/μαθήτριες να συμμετέχουν ενεργά στη διαμόρφωση και λήψη αποφάσεων για θέματα που αφορούν τους ίδιους και το σχολείο και καλλιεργούν τις αρχές και το πνεύμα αλληλεγγύης και συλλογικότητας.
- Συνεργάζονται με τους εκπαιδευτικούς ειδικής αγωγής προκειμένου να υποστηριχθούν οι μαθητές με ειδικές εκπαιδευτικές ανάγκες καθώς και οι οικογένειές τους.
- Συνεργάζονται με την Προϊσταμένη, τους γονείς και τα αρμόδια Στελέχη Εκπαίδευσης για την καλύτερη δυνατή παιδαγωγική αντιμετώπιση προβλημάτων συμπεριφοράς, σεβόμενοι την προσωπικότητα και τα δικαιώματα των μαθητών/μαθητριών.
- Ανανεώνουν και εμπλουτίζουν τις γνώσεις τους, σχετικά με τις επιστήμες της αγωγής τόσο μέσω των διάφορων μορφών επιμόρφωσης, που παρέχονται θεσμικά από το σύστημα της οργανωμένης εκπαίδευσης, όσο και μέσω της ενδοσχολικής επιμόρφωσης ή και της αυτοεπιμόρφωσης.

Οι μαθητές/μαθήτριες

- Επιδεικνύουν σεβασμό, με τη στάση τους, προς κάθε μέλος της σχολικής κοινότητας.
- Κατά τη διάρκεια των μαθημάτων τηρούν τους κανόνες της τάξης, συμμετέχουν ενεργά συνδιαμορφώνοντας την καθημερινή εκπαιδευτική διαδικασία.
- Απευθύνονται στις εκπαιδευτικούς και στη Διεύθυνση του Σχολείου και ζητούν τη βοήθειά τους, για κάθε πρόβλημα που τους απασχολεί και τους δημιουργεί εμπόδιο στη σχολική ζωή.
- Προσέχουν ώστε να διατηρούν καθαρούς όλους τους χώρους και δείχνουν ενδιαφέρον για την υλική περιουσία του σχολείου.
- Αποφεύγουν ρητά την άσκηση οποιασδήποτε μορφής βίας (σωματική, λεκτική ή ψυχολογική).
- Προσπαθούν να λύνουν τις αντιθέσεις ή διαφωνίες με διάλογο.
- Συμβάλλουν στην υιοθέτηση αειφορικών πρακτικών, όπως η ανακύκλωση υλικών.
- Στις σχολικές εκδηλώσεις και γιορτές αλλά και στις διδακτικές δραστηριότητες ακολουθούν τους εκπαιδευτικούς και συμπεριφέρονται με ευγένεια και ευπρέπεια.

Γονείς και κηδεμόνες

Οι γονείς/κηδεμόνες οφείλουν να συμπεριφέρονται προς όλους τους εκπαιδευτικούς με την δέουσα ευγένεια, σοβαρότητα και σεβασμό που επιβάλλει το λειτούργημά τους και ο χώρος του σχολείου.

Οι γονείς/κηδεμόνες μπορούν και πρέπει να ενημερώνονται τακτικά για την πρόοδο και συμπεριφορά του παιδιού τους από τη νηπιαγωγό της τάξης.

Για το λόγο αυτό οι συναντήσεις γονέων και εκπαιδευτικών θα είναι τακτικές, εκτός διδακτικού ωραρίου αλλά εντός εργασιακού ωραρίου των εκπαιδευτικών.

Οι γονείς, οφείλουν να:

- Φροντίζουν ώστε το παιδί να έρχεται έγκαιρα και ανελλιπώς στο σχολείο και να ενημερώνουν σε περίπτωση απουσίας του.
- Συνεργάζονται αρμονικά σε προσωπικό επίπεδο αλλά με τη Διεύθυνση και τον Σύλλογο των Διδασκόντων για θέματα που αφορούν τους μαθητές/μαθήτριες.
- Ενημερώνουν έγκαιρα και προσκομίζουν τα σχετικά έγγραφα, αν υπάρχουν, για κάθε ειδικό θέμα που αντιμετωπίζουν τα παιδιά τους - **θέματα υγείας, ειδικές εκπαιδευτικές ικανότητες ή ανάγκες, θέματα οικογενειακής και κοινωνικής κατάστασης** - τα οποία μπορούν να επηρεάσουν την επίδοση, τη φοίτηση και συμπεριφορά του παιδιού και ζητούν τη συνδρομή του σχολείου.

-Δεν επιτρέπεται στους γονείς και κηδεμόνες των μαθητών να αναρτήσουν φωτογραφίες ή βίντεο στο διαδίκτυο από διάφορες εκδηλώσεις του σχολείου. Εικόνες από σχολικές δραστηριότητες των παιδιών που θα αναρτηθούν από τις εκπαιδευτικούς στην ιστοσελίδα του σχολείου, θα έχουν υποστεί επεξεργασία και θα γίνονται μόνο μετά την **ενυπόγραφη έγκριση** των γονέων για την προστασία των προσωπικών δεδομένων των νηπίων.

Παιδαγωγικός έλεγχος

Τα ζητήματα μη αποδεκτής συμπεριφοράς στο σχολείο αποτελούν αντικείμενο συνεργασίας των γονέων/κηδεμόνων με την εκπαιδευτικό υπεύθυνο της τάξης, την Προϊσταμένη της σχολικής μονάδας, τη Συντονίστρια Εκπαιδευτικού Έργου, προκειμένου να υπάρξει η καλύτερη δυνατή παιδαγωγική αντιμετώπιση του θέματος. Σε κάθε περίπτωση και πριν από οποιαδήποτε απόφαση, λαμβάνεται υπόψη η βασική αρχή του σεβασμού της προσωπικότητας και των δικαιωμάτων του παιδιού. Οι σωματικές ποινές δεν επιτρέπονται.

Το σχολείο, ως φορέας αγωγής, έχει καθήκον να λειτουργεί έτσι ώστε οι μαθητές και μαθήτριες να συνειδητοποιήσουν ότι κάθε πράξη τους έχει συνέπειες, να μάθουν να αναλαμβάνουν την ευθύνη των επιλογών τους και να γίνουν υπεύθυνοι πολίτες. Αν η συμπεριφορά του μαθητή και της μαθήτριας δεν εναρμονίζεται με τα αποδεκτά πρότυπα και αποκλίνει από την τήρηση του εσωτερικού κανονισμού του σχολείου, τότε αντιμετωπίζει τον παιδαγωγικό έλεγχο, σύμφωνα με τις αρχές της ψυχολογίας και παιδαγωγικής που διέπουν την ηλικία του.

Οι γονείς/κηδεμόνες ενημερώνονται από το Σχολείο για την όποια μη αποδεκτή συμπεριφορά των παιδιών τους. Η στενή συνεργασία σχολείου-γονέων/κηδεμόνων είναι πάντα αναγκαία και επιβεβλημένη.

Κανονισμός λειτουργίας κατά του σχολικού εκφοβισμού

Σε επίπεδο διαχείρισης και αντιμετώπισης περιστατικών βίας και εκφοβισμού, είναι σημαντική η έγκαιρη διαπίστωσή τους, ώστε να είναι δυνατή μια παιδαγωγική παρέμβαση που να αποτρέπει την κλιμάκωση του φαινομένου. Εφαρμόζεται, στο ξεκίνημα της σχολικής χρονιάς, σε κάθε τμήμα συζήτηση με τους μαθητές/μαθήτριες, σχετική με τις βασικές αρχές που καλό είναι να διέπουν τις σχέσεις τους και προτάσεις εναλλακτικών τρόπων επίλυσης τυχόν διαφωνιών, εντάσεων πλην της χρήσης βίας. Από τη συζήτηση αυτή προκύπτουν «οι κανόνες της τάξης» οι οποίοι γίνονται αποδεκτοί από όλους και γίνεται επίκληση σε αυτούς, όταν παρουσιάζεται σχετικό πρόβλημα.

Οι συνέπειες σε περίπτωση μη τήρησης των κανόνων από κάποιο παιδί, συζητούνται και αποφασίζονται από κοινού μεταξύ εκπαιδευτικού και μαθητών.

Επιπλέον, κατά τη διάρκεια του διδακτικού έτους, πραγματοποιούνται δραστηριότητες αγωγής υγείας από τις νηπιαγωγούς προαιρετικά με σκοπό την προαγωγή της ψυχικής, σωματικής και κοινωνικής ευεξίας των μαθητών/τριών ως εφόδιο ζωής, αφενός με την ανάπτυξη προσωπικών και κοινωνικών ικανοτήτων, αφετέρου με τη συλλογική δράση ως προς την αναβάθμιση του κοινωνικού και φυσικού περιβάλλοντός τους:

Δραστηριότητες που στοχεύουν στην καλλιέργεια ατομικών δεξιοτήτων:
ταυτότητα, αυτορρύθμιση, προσωπική ενδυνάμωση και διαχείριση του στρες, λήψη αποφάσεων, κριτική σκέψη

Δραστηριότητες που στοχεύουν στην καλλιέργεια κοινωνικών δεξιοτήτων:
ενσυναίσθηση, επικοινωνία, διαχείριση διαφωνιών και συγκρούσεων, διασύνδεση/φιλία, συνεργασία, συμμόρφωση σε κανόνες.

Οι δραστηριότητες αυτές φέτος είναι ενταγμένες στα Εργαστήρια Δεξιοτήτων και θα αναπτυχθούν σε συγκεκριμένα και οργανωμένα εργαστήρια και σε καθορισμένες χρονικές περιόδους.

ΚΑΝΟΝΕΣ ΣΧΟΛΕΙΟΥ

ΟΛΟΙ ΜΑΖΙ

Συμπεριφερόμαστε με ευγένεια και σεβασμό προς όλους/ες.

Προσφέρουμε τη βοήθειά μας σε όσους τη χρειάζονται.

Σεβόμαστε τα πράγματα των συμμαθητών μας όπως και τα δικά μας και αν βρούμε κάτι που δεν μας ανήκει το παραδίδουμε στη δασκάλα μας.

Σε καμία περίπτωση δεν προσπαθούμε να αποκλείσουμε ή να απομονώσουμε συμμαθητές/τριές μας.

Λεκτική και σωματική βία απαγορεύεται κάτω από οποιοσδήποτε συνθήκες.

Οι μαθητές/τριες που παρακολουθούν επεισόδια λεκτικής ή σωματικής βίας, δεν γελούν, ούτε υποστηρίζουν τους συμμαθητές/τριές τους να συνεχίσουν.

Επεμβαίνουν ομαδικά για τη λύση του επεισοδίου και ενημερώνουν άμεσα την εκπαιδευτικό του τμήματος .

Είναι υποχρέωση και δικαίωμα να μιλήσουν.

Καινοτόμες πρακτικές που έχουν υιοθετηθεί στο Νηπιαγωγείο

Γενικές αρχές

Κατά τη διάρκεια του διδακτικού έτους λαμβάνουν χώρα εκδηλώσεις και δραστηριότητες σύμφωνα με το Αναλυτικό Πρόγραμμα του νηπιαγωγείου .

Η διοργάνωση και συμμετοχή των παιδιών σε σχολικές δράσεις αποτελεί θεσμό με παιδαγωγική και πολιτιστική αξία, καθώς παρέχει στα παιδιά τη δυνατότητα να συμμετέχουν σε καταστάσεις έκφρασης της δημιουργικότητάς τους και συμβάλλει στη διαμόρφωση ολοκληρωμένων προσωπικοτήτων.

Μέσα από αυτές τις δράσεις πραγματώνονται βασικοί στόχοι του νηπιαγωγείου, όπως:

- ✓ Η έκφραση και η ψυχοπνευματική τους καλλιέργεια.
- ✓ Η καλλιτεχνική έκφραση και δημιουργία
- ✓ Η αποδοχή της πολιτιστικής ταυτότητας και η εξάλειψη λανθασμένων στάσεων και αντιλήψεων.
- ✓ Ο σεβασμός και η αποδοχή της διαφορετικότητας
- ✓ Η ενδυνάμωση της ιστορικής μνήμης και συνείδησης

Στις σχολικές δράσεις συμπεριλαμβάνονται:

Δράσεις εντός του σχολικού χώρου, όπως:

Επισκέψεις καλλιτεχνών και παραστάσεις θεάτρου, κουκλοθεάτρου, θεάτρου σκιών και άλλων. Σχολικές εκδηλώσεις κατά τις Εθνικές Εορτές, τη Γιορτή του Πολυτεχνείου, των Τριών Ιεραρχών

Σχολικές παραστάσεις για τα Χριστούγεννα και τη λήξη του διδακτικού έτους.

Ειδικών Επιστημόνων, των οποίων η συμβολή στην υλοποίηση καινοτόμων προγραμμάτων κρίνεται απαραίτητη.

Εκπαιδευτικές δράσεις και επισκέψεις εκτός νηπιαγωγείου δεν έχουν πραγματοποιηθεί καθώς υπάρχουν επιφυλάξεις ως προς την ασφάλεια των μαθητών.

Παραδείγματα δράσεων που έχουν υλοποιηθεί ή υλοποιούνται στο Σχολείο:

- Πανελλήνια ημέρα σχολικού αθλητισμού
- Πανελλήνια ημέρα κατά της σχολικής βίας και εκφοβισμού.
- Επισκέψεις ειδικών επιστημόνων (ψυχολόγων-κοινωνικών λειτουργών)
- Πρόγραμμα Μουσειοσκευών για την υλοποίηση του προγράμματος « Το ταξίδι της γραφής»
- Σχολικές εορτές για τα Χριστούγεννα ,τις Εθνικές εορτές-Πολυτεχνείο-Τέλος σχολικής χρονιάς παρουσία όλης της σχολικής κοινότητας.
- Δανειστική βιβλιοθήκη

Στο σχολείο κάθε χρόνο λειτουργούν οι δανειστικές βιβλιοθήκες των τμημάτων.

Κάθε μαθητής δανείζεται ένα βιβλίο την Παρασκευή και υποχρεούται να το επιστρέψει την αμέσως επόμενη Δευτέρα. Ο μαθητής που δεν έχει επιστρέψει το βιβλίο του ΔΕΝ μπορεί να δανειστεί άλλο βιβλίο μέχρι την επιστροφή του προηγούμενου.

Τα δανειζόμενα βιβλία της βιβλιοθήκης πρέπει να επιστρέφονται εγκαίρως και σε καλή κατάσταση.

Η ημερομηνία έναρξης λειτουργίας της δανειστικής βιβλιοθήκης ανακοινώνεται από τη νηπιαγωγό του κάθε τμήματος.

Πριν την υλοποίηση κάθε δράσης ενημερώνονται οι γονείς για τη διαδικασία ,για το βαθμό συμμετοχής τους ,για τους στόχους κλπ..

Η συμμετοχή των παιδιών στις σχολικές δράσεις είναι υποχρεωτική

Απαιτείται οικονομική συμμετοχή όταν πρόκειται για παρακολούθηση για καλλιτεχνική παράσταση από οργανωμένο θίασο ή καλλιτέχνη.

Στην παρούσα κατάσταση, οι σχολικές εκδηλώσεις γίνονται λαμβάνοντας υπόψη όσα ορίζονται κάθε φορά από τα Πρωτόκολλα για τον covid-19.

Αναφορά σε καινοτόμες πρακτικές, προγράμματα και συνεργασίες με φορείς γίνεται στην ιστοσελίδα του νηπιαγωγείου <https://blogs.sch.gr/117nipath/2020/10/31/archiki/>

Άλλα θέματα

Εμβολιασμός μαθητών/μαθητριών

Σύμφωνα με την γνωμοδότηση της Εθνικής Επιτροπής Εμβολιασμών υποχρεωτικά είναι όλα εκείνα τα εμβόλια που είναι ενταγμένα στο Εθνικό Πρόγραμμα Εμβολιασμών. Ένα από δικαιολογητικά εγγραφής, αποτελεί και η επίδειξη του Βιβλιαρίου Υγείας ή άλλο στοιχείο από το οποίο αποδεικνύεται ότι έγιναν τα προβλεπόμενα εμβόλια.

Φαρμακευτική Αγωγή δε χορηγείται από τις εκπαιδευτικούς (Υπ. αρ. πρωτ. Φ.7/495/123484/Γ1/04-10-2010/ εγκύκλιος του ΥΠΔΒΜΘ.)

Προετοιμασία γεύματος-Γεύμα

Το γεύμα των μαθητών/μαθητριών παρασκευάζεται στο σπίτι με ευθύνη των γονέων/κηδεμόνων τους. Η νηπιαγωγός στο ολοήμερο πρόγραμμα του νηπιαγωγείου, βοηθά και καθοδηγεί τους μαθητές και τις μαθήτριες ώστε να αποκτήσουν τις απαραίτητες δεξιότητες που αφορούν στη διαδικασία του γεύματος και να εξυπηρετούνται αυτόνομα. Σε κάθε περίπτωση δίνεται ιδιαίτερη προσοχή στους μαθητές μέχρι να αποκτήσουν τις απαραίτητες δεξιότητες αυτοεξυπηρέτησης καθώς και υγιείς διατροφικές συνήθειες.

Άρθρο 4.

Επικοινωνία και Συνεργασία Γονέων/Κηδεμόνων-Σχολείου

Σημασία της επικοινωνίας και της συνεργασίας σχολείου-οικογένειας

Πολύ σημαντική παράμετρος της συνολικής λειτουργίας του Νηπιαγωγείου και του κλίματος που δημιουργείται είναι η επικοινωνία και η εποικοδομητική συνεργασία με τους γονείς/κηδεμόνες των μαθητών/μαθητριών. Η εμπιστοσύνη του παιδιού στο σχολείο ενισχύεται από τη θετική στάση των γονέων/κηδεμόνων προς το Σχολείο και τον εκπαιδευτικό.

Για οποιοδήποτε αίτημά τους, οι γονείς/κηδεμόνες απευθύνονται στην εκπαιδευτικό του τμήματος.

Σε περίπτωση που δεν υπάρξει κοινά αποδεκτή λύση ή συνεννόηση, απευθύνονται στην Προϊσταμένη του Νηπιαγωγείου.

Σε περίπτωση διαζευγμένων γονέων πρέπει το Νηπιαγωγείο να γνωρίζει τι ακριβώς ισχύει για την κάθε περίπτωση..

Οφείλουν να γνωστοποιούν εμπιστευτικά στη νηπιαγωγό της τάξης και στην προϊσταμένη κάθε ιδιαιτερότητα που αφορά τη σωματική και ψυχική υγεία του μαθητή αλλά και οποιαδήποτε αλλαγή στη ζωή του παιδιού (π.χ. διαζύγιο, νέο μωρό κ.λπ.), προκειμένου η νηπιαγωγός να γνωρίσει καλύτερα τις ανάγκες και τις αδυναμίες του και να δουλέψει πάνω σ' αυτές

- ❖ Κανένας ενήλικας δεν έχει δικαίωμα να νουθετεί, να επιπλήττει ή να τιμωρεί ΚΑΝΕΝΑ ΠΑΙΔΙ στο χώρο του σχολείου. Όταν κάποιος μαθητής δημιουργεί πρόβλημα πρέπει να το συζητούν πρώτα με την υπεύθυνη νηπιαγωγό και στη συνέχεια – αν δεν επιλυθεί- με την Προϊσταμένη.

Σε περίπτωση που υπάρχει κάτι που δυσαρεστεί, προβληματίζει ή ενοχλεί τους γονείς σε σχολικό επίπεδο θα πρέπει να το συζητούν με την υπεύθυνη νηπιαγωγό και την Προϊσταμένη.

Διαδικασίες ενημέρωσης και επικοινωνίας Σχολείου και γονέων/κηδεμόνων

Οι συναντήσεις για ενημέρωση των γονέων/κηδεμόνων με τους εκπαιδευτικούς προγραμματίζονται με απόφαση του Συλλόγου Διδασκόντων:

- ❖ Στην αρχή του διδακτικού έτους, όπου λαμβάνει χώρα ενημέρωση για ζητήματα που αφορούν στην εύρυθμη λειτουργία του σχολείου.
- ❖ Μια φορά τουλάχιστον το μήνα σε προκαθορισμένη από την εκπαιδευτικό του τμήματος ημέρα και ώρα, για θέματα που αφορούν στην αγωγή και πρόοδο των μαθητών/μαθητριών ομαδικά αφού προηγηθεί πρόσκληση ή ατομικά μετά από τηλεφωνική ή προφορική επικοινωνία με τους γονείς /κηδεμόνες.
- ❖ Κάθε φορά που ο/η εκπαιδευτικός της τάξης κρίνει αναγκαία μια έκτακτη συνάντηση.

Η είσοδος των γονέων/κηδεμόνων στο σχολικό χώρο επιτρέπεται μόνο κατά τις προβλεπόμενες ώρες συναντήσεων με τις εκπαιδευτικούς των τμημάτων.

Για όσο διάστημα συνεχίζεται η πανδημία τηρούνται οι κείμενες διατάξεις.

Οι γονείς-κηδεμόνες οφείλουν να επικαιροποιούν τα στοιχεία επικοινωνίας τους και να ενημερώνουν άμεσα τους εκπαιδευτικούς για κάθε αλλαγή, ώστε το Νηπιαγωγείο να έχει τα ισχύοντα τηλέφωνα τους και τις έγκυρες ηλεκτρονικές διευθύνσεις τους για την αποστολή ενημερωτικών σημειωμάτων ή/και υπεύθυνων δηλώσεων για την πραγματοποίηση εκπαιδευτικών επισκέψεων/δράσεων/εκδηλώσεων κ.λπ..

❖ Οι γονείς, οφείλουν:

- να διαβάζουν προσεκτικά όλες τις ανακοινώσεις που αναρτώνται στον πίνακα ανακοινώσεων της κεντρικής εισόδου του σχολείου και στη σχολική ιστοσελίδα καθώς και τις ανακοινώσεις που μεταφέρουν οι μαθητές.

Διεύθυνση ιστοσελίδας σχολείου:

<https://blogs.sch.gr/117nipath/anakoinoiseis/>

Παράκληση προς όλους η αποθήκευση της διεύθυνσης ώστε να είναι εύκολη η πρόσβασή και η άμεση η ενημέρωση για ότι συμβαίνει στο νηπιαγωγείο.

Υπεύθυνη για τη διαχείριση της σχολικής ιστοσελίδας είναι η Προϊσταμένη του σχολείου που μεριμνά για την ασφάλεια των ευαίσθητων προσωπικών δεδομένων των μαθητών.

- να παρακολουθούν τα Μηνύματα στο e-mail που έχουν δηλώσει στο σχολείο.
- τέλος, οι γονείς/κηδεμόνες σε έκτακτες περιπτώσεις θα πρέπει να έχουν φροντίσει είτε οι ίδιοι ή πρόσωπα που έχουν εξουσιοδοτήσει να είναι άμεσα διαθέσιμοι.

Σύλλογος Γονέων και Κηδεμόνων

Το νηπιαγωγείο δεν έχει θεσμοθετημένο Σύλλογο Γονέων και Κηδεμόνων.

Ως εκ τούτου το **Σχολικό Συμβούλιο** απαρτίζουν ο σύλλογος διδασκόντων και ο εκπρόσωπος της Σχολικής Επιτροπής.

Το Σχολικό Συμβούλιο λειτουργεί συνεργατικά και προτείνει παρεμβάσεις για την επίλυση θεμάτων που αφορούν στην υγιεινή, στην ασφάλεια και στην πρόληψη ατυχημάτων στον σχολικό χώρο καθώς και σε ζητήματα βελτίωσης της υλικοτεχνικής υποδομής του Νηπιαγωγείου.

Η σημασία της συνέργειας όλων

Ένα δημόσιο, δημοκρατικό, συμπεριληπτικό σχολείο ανοιχτό στην κοινωνία προκειμένου να επιτύχει την αποστολή του έχει ανάγκη τη σύμπραξη όλων των μελών της της σχολικής κοινότητας-εκπαιδευτικών, μαθητών/μαθητριών, γονέων, Σχολικής Επιτροπής, Τοπικής Αυτοδιοίκησης, Συντονιστών Εκπαιδευτικού Έργου και Δ/σης στην οποία ανήκει

Άρθρο 5:

Πολιτική προστασία άμυνα του σχολείου από πιθανούς κινδύνους.

Αντιμετώπιση έκτακτων αναγκών

Το νηπιαγωγείο φιλοξενεί την πιο ευάλωτη ηλικιακά ομάδα του πληθυσμού και ως εκ τούτου οφείλει να βρίσκεται σε αυξημένο βαθμό ετοιμότητας προκειμένου να αντιμετωπίσει έκτακτες φυσικές καταστροφές που τα τελευταία χρόνια παρουσιάζουν αυξητικά τάση λόγω της κλιματικής και όχι μόνο αλλαγής.

Για το λόγο αυτό έχει εκπονηθεί σχέδιο δράσης διαχείρισης έκτακτων αναγκών από το Σύλλογο Διδασκόντων με βάση τις ιδιαιτερότητες του σχολείου, κτιριακή υποδομή-πρόσβαση-εξοπλισμός-αριθμός μαθητών/μαθητριών και εκπαιδευτικού προσωπικού-

Στόχος του σχεδίου είναι η διασφάλιση της σωματικής ακεραιότητας και της ψυχικής υγείας του ανθρώπινου δυναμικού του σχολείου.

Προκειμένου το σχολείο να μπορέσει να ανταποκριθεί σε μια έκτακτη ανάγκη :

- υλοποιούνται δράσεις ενημέρωσης των μαθητών (ασκήσεις ετοιμότητας).
- γνωστοποιείται στους γονείς

Διευκρινίζεται ότι σε περίπτωση κρίσης οι μαθητές/μαθήτριες παραδίδονται μόνο στους γονείς/κηδεμόνες τους ή στα πρόσωπα που οι γονείς/κηδεμόνες έχουν ορίσει γραπτώς για την παραλαβή των μαθητών/τριών από τη σχολική μονάδα .

Η παραλαβή των παιδιών γίνεται με βάση το Σχέδιο Μνημονίου Ενεργειών από την είσοδο της οδού ΚΟΖΑΚΗ ή της ΦΛΟΓΑΪΤΟΥ εφόσον δεν είναι δυνατή η χρήση της εισόδου στην οδό ΚΟΖΑΚΗ.

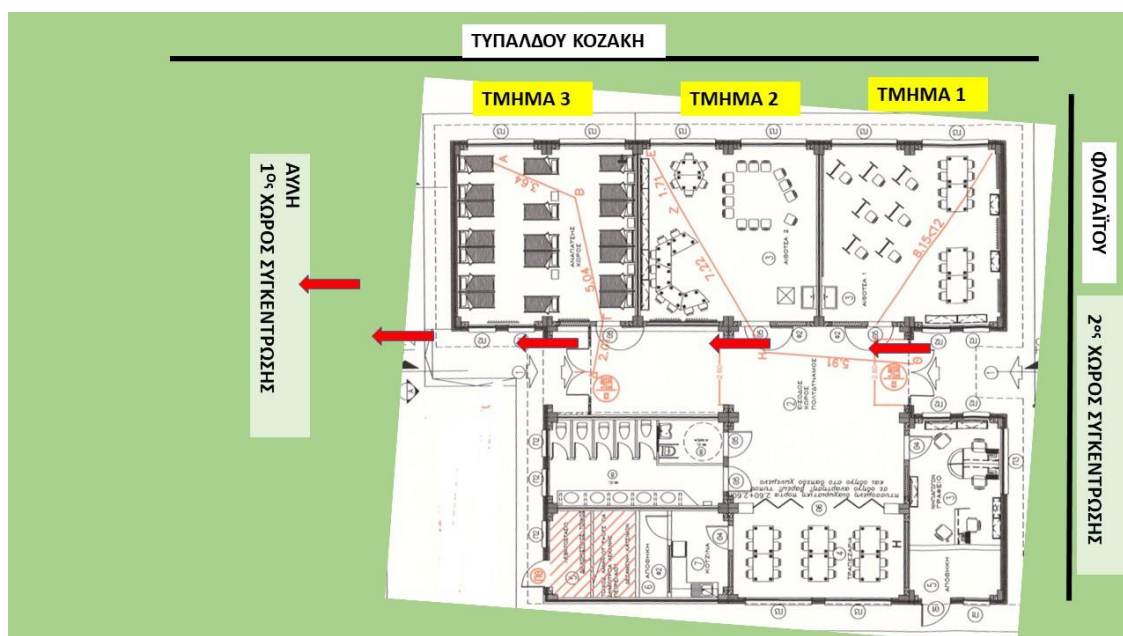
-υπάρχει συνεργασία με το Δήμο Αθηναίων για τυχόν επιδιόρθωση βλαβών στο κτίριο ή προμήθεια απαιτούμενου εξοπλισμού.

- επικαιροποιείται τακτικά το **Σχέδιο Μνημονίου Ενεργειών** για τη διαχείριση του Σεισμικού Κινδύνου στην αρχή της σχολικής χρονιάς και υλοποιούνται ασκήσεις ετοιμότητας κατά τη διάρκεια του σχολικού έτους .

Σε κάθε περίπτωση η σχολική κοινότητα συμμορφώνεται και ακολουθεί ρητά τις οδηγίες που εκδίδουν οι εκάστοτε αρμόδιοι φορείς/υπηρεσίες : ΕΟΔΥ -ΥΠΑΙΘ-ΥΠΟΥΡΓΕΙΟ ΠΟΛΙΤΙΚΗΣ ΠΡΟΣΤΑΣΙΑΣ.

Χώρος συγκέντρωσης σε περίπτωση ανάγκης

1^ο χώρος συγκέντρωσης αποτελεί η αυλή του σχολείου και 2^ο χώρος συγκέντρωσης αποτελεί ο ελεύθερος χώρος από την οδό Φλογαΐτου.



Άρθρο 6:

Εσωτερικός Κανονισμός Λειτουργίας- Διαδικασίες διασφάλισης της εφαρμογής του

Η τήρηση του Εσωτερικού Κανονισμού είναι υποχρέωση όλων των παραγόντων του νηπιαγωγείου με αμοιβαίο σεβασμό στο διακριτό ρόλο του καθενός αποτελεί προϋπόθεση όχι μόνο για την εύρυθμη λειτουργία του νηπιαγωγείου αλλά και την επίτευξη των παιδαγωγικών του στόχων.

Ο Εσωτερικός Κανονισμός Λειτουργίας ισχύει για ένα σχολικό έτος 2022-2023.

Αθήνα, 12/09/2022

Η Προϊσταμένη του νηπιαγωγείου

Γκοτζαμάνη Χρυσούλα

Εγκρίνεται	
Η Συντονίστρια Εκπαιδευτικού Έργου κα .Ζωή Καραμπατζάκη Ημερομηνία:	Ο Διευθυντής Εκπαίδευσης ΚΟΣ. Κωνσταντίνος Μιχαηλίδης Ημερομηνία:

Πηγές

Νομοθετήματα

«Ενέργειες Προγραμματισμού του Εκπαιδευτικού Έργου των Νηπιαγωγείων για το σχολικό έτος 2021-2022 – Προγραμματισμός λειτουργίας Ολοήμερου Προγράμματος»

ΦΕΚ 3791Β΄/13-08-2021, η Υπουργική Απόφαση με αριθ. πρωτ. Φ.31/94185/Δ1/29-07-2021 με θέμα: «Εργαστήρια Δεξιοτήτων στην Πρωτοβάθμια Εκπαίδευση.».

ΦΕΚ Β΄ 4187/10-09-2021 δημοσιεύτηκε η υπ. αριθ. Δ1α/Γ.Π.οικ. 55254/09-09-2021 ΚΥΑ με θέμα: «Λειτουργία των εκπαιδευτικών μονάδων Πρωτοβάθμιας και Δευτεροβάθμιας Εκπαίδευσης.....και μέτρα για την αποφυγή διάδοσης του κορωνοϊού COVID-19 κατά τη λειτουργία τους»
- Ν.4692/2020, «Αναβάθμιση του Σχολείου και άλλες διατάξεις».

-Φ.201.011.573.Α1, 07.09.2021 : *Εσωτερικός Κανονισμός Σχολικής Μονάδας & Μνημόνιο Ενεργειών για τη διαχείριση πυρκαγιών, ακραίων καιρικών φαινομένων, τεχνολογικών καταστροφών και ΧΒΡΠ περιστατικών.*

- Καθηκοντολόγιο Εκπαιδευτικών ([ΦΕΚ 1340/2002](#) – [Φ.353.1/324/105657/Δ1/2002](#)).

Βιβλιογραφία

-Γιαννίκας, Α. & Αλεξόπουλος, Ν. (2016). Η ανάπτυξη πλαισίου σχεδιασμού διαχείρισης πιθανών κρίσεων, ως στρατηγική διοίκησης για την πρόληψη αλλά και την ορθολογική αντιμετώπιση των συγκρούσεων στο εκπαιδευτικό περιβάλλον, *Έρκυνα, Επιθεώρηση Εκπαιδευτικών-Επιστημονικών Θεμάτων*, 9, σελ. 44-53.

-Διεθνής Σύμβαση για τα Δικαιώματα του Παιδιού (1989) – Συνήγορος του Παιδιού.

-Κατσαρός, Ι. (2008).Οργάνωση και διοίκηση της Εκπαίδευσης. Παιδαγωγικό Ινστιτούτο. Αθήνα.

-Σχολικός Οδηγός - Για τους γονείς και κηδεμόνες των μαθητών και μαθητριών των Δημόσιων Νηπιαγωγείων και Δημοτικών Σχολείων - Υπουργείο Παιδείας και Θρησκευμάτων.

-Stevenson, R.G. (1994). Schools and crises. In R.G. Stevenson, (ed.) *What will we do? Preparing a school community to cope with crises*. NY, Amityville: Baywood Publishing Company, Inc.

