


2023-2024

# Εσωτερικός Κανονισμός Λειτουργίας

Σχολική μονάδα:  
10<sup>ο</sup> Νηπιαγωγείο  
Λιβαδειάς

ΤΑΥΤΟΤΗΤΑ ΤΟΥ ΣΧΟΛΕΙΟΥ		
	<b>2/θέσιο Νηπιαγωγείο Λιβαδειάς</b>	<b>Διεύθυνση Α'/θμιας Βοιωτίας</b>
	Κωδικός Σχολείου (ΥΠΑΙΘΑ)	9520963

ΣΤΟΙΧΕΙΑ			
Έδρα του Σχολείου (διεύθυνση)		Τέρμα Σουλίου	
Τηλέφωνο	2261022770 2261351511	Fax	2261022770
e-mail:	mail@10nip-livad.voi.sch.gr	Ιστοσελίδα	<a href="https://blogs.sch.gr/10niplivad/">https://blogs.sch.gr/10niplivad/</a>
Προϊσταμένη Σχολικής Μονάδας		Καπίτσα Ευαγγελία	
Πρόεδρος Συλλόγου Γονέων/Κηδεμόνων		Βαβίτσα Ελένη	

## Περιεχόμενα

Εισαγωγή	4
Σύνταξη, έγκριση και τήρηση του Κανονισμού	4
Άρθρο 1. Βασικές αρχές και στόχοι του Εσωτερικού Κανονισμού Λειτουργίας	4
Άρθρο 2. Λειτουργία του Σχολείου	5
I. Διδακτικό ωράριο	5
Υποχρεωτικό πρόγραμμα	5
Ολοήμερο πρόγραμμα	5
II. Προσέλευση και αποχώρηση μαθητών/μαθητριών	5
3. Σχολική και Κοινωνική Ζωή	8
I. Φοίτηση	8
II. Σχολικοί χώροι	8
III. Διάλειμμα	9
IV. Σχολικό πρόγραμμα	9
V. Σχολικές εκδηλώσεις- Δραστηριότητες	9
VI. Συμπεριφορά - Δικαιώματα – Υποχρεώσεις	9
Οι εκπαιδευτικοί	10
Οι μαθητές/μαθήτριες	10
VII. Παιδαγωγικός έλεγχος	11
Άρθρο 4. Επικοινωνία και Συνεργασία Γονέων/Κηδεμόνων-Σχολείου	12
I. Σημασία της επικοινωνίας και της συνεργασίας σχολείου-οικογένειας	12
III. Σύλλογος Γονέων και Κηδεμόνων	13
IV. Σχολικό Συμβούλιο	13
V. Η σημασία της συνέργειας όλων	14
Άρθρο 5: Πολιτική του σχολείου προστασίας από πιθανούς κινδύνους	14
Αντιμετώπιση έκτακτων αναγκών	14
Χώρος συγκέντρωσης σε περίπτωση ανάγκης	15
Ειδικό σχέδιο αποχώρησης λόγω έκτακτων συνθηκών	15
Άρθρο 6: Εσωτερικός Κανονισμός Λειτουργίας- Διαδικασίες διασφάλισης της εφαρμογής του	15

## Εσωτερικός Κανονισμός Λειτουργίας

### Εισαγωγή

Ο Εσωτερικός Κανονισμός Λειτουργίας του Σχολείου (άρθρο 37, Ν.4692/2020) επιδιώκει να εξασφαλίσει τις προϋποθέσεις και τις συνθήκες που είναι απαραίτητες για να πραγματοποιείται όσο καλύτερα γίνεται το έργο του σχολείου και να επιτυγχάνονται όσο γίνεται καλύτερα οι στόχοι που θέτουμε κάθε φορά ως σχολική κοινότητα (μαθητές, εκπαιδευτικοί, βοηθητικό προσωπικό, γονείς/κηδεμόνες). Ο κανονισμός συντάχθηκε σύμφωνα με το **ΦΕΚ 491/Β/9-2-2021**.

Ο Κανονισμός βασίζεται σε όσα προβλέπονται από την πολιτεία για την εκπαίδευση και τη λειτουργία των δημόσιων και ιδιωτικών Σχολείων, ενσωματώνει αποδεκτές παιδαγωγικές αρχές και είναι προσαρμοσμένος στις ιδιαίτερες συνθήκες λειτουργίας του Νηπιαγωγείου και τα χαρακτηριστικά της τοπικής σχολικής και ευρύτερης κοινότητας. Για το σχολικό έτος 2023-2024 το 10<sup>ο</sup> Νηπιαγωγείο θα λειτουργήσει με τις παρακάτω εκπαιδευτικούς γενικής αγωγής και εκπαίδευσης Καπίτσα Ευαγγελία, Κλαρούδα Αικατερίνη, Λαζαροπούλου Σοφία Ελευθερία, Τσιούπη Σουλτάνα και τη Φίλων Άννα εκπαιδευτικό αγγλικής γλώσσας.

### **Σύνταξη, έγκριση και τήρηση του Κανονισμού.**

Ο Εσωτερικός Κανονισμός Λειτουργίας επικαιροποιείται ύστερα από εισήγηση της Προϊσταμένης του Νηπιαγωγείου, με τη συμμετοχή όλων των μελών του Συλλόγου Διδασκόντων, των μελών του Διοικητικού Συμβουλίου του Συλλόγου Γονέων και Κηδεμόνων καθώς και εκπροσώπου του Δήμου. Εγκρίνεται από τη Σύμβουλο Εκπαίδευσης που έχει την παιδαγωγική ευθύνη του σχολείου καθώς και από τη Διευθύντρια Εκπαίδευσης.

Ο Εσωτερικός κανονισμός μετά την έγκρισή του θα κοινοποιηθεί με email στους γονείς κηδεμόνες και θα αναρτηθεί στο μπλοκ του σχολείου (<https://blogs.sch.gr/10niplivad/>)

Η ακριβής τήρησή του αποτελεί ευθύνη και υποχρέωση όλων των μελών της σχολικής κοινότητας: της Διεύθυνσης του Νηπιαγωγείου, των εκπαιδευτικών και του βοηθητικού προσωπικού, των μαθητών, των γονέων και κηδεμόνων.

Ο Κανονισμός, όταν κριθεί αναγκαίο, αναπροσαρμόζεται, μέσω της προβλεπόμενης από τον νόμο συμμετοχικής διαδικασίας όλων των μελών της σχολικής κοινότητας, έτσι ώστε να συμπεριλαμβάνει νέες νομοθετικές ρυθμίσεις, να ανταποκρίνεται στις αλλαγές των συνθηκών λειτουργίας του σχολείου και τις, κατά καιρούς, αποφάσεις των αρμόδιων συλλογικών οργάνων του.

### Άρθρο 1. Βασικές αρχές και στόχοι του Εσωτερικού Κανονισμού Λειτουργίας

Ο Κανονισμός, περιλαμβάνει όρους και κανόνες, κατανομή αρμοδιοτήτων και ευθυνών, δικαιωμάτων και υποχρεώσεων, για όλα τα μέλη της σχολικής κοινότητας, έτσι ώστε να διαμορφώνεται στο σχολείο ένα παιδαγωγικό και διδακτικό κλίμα που διευκολύνει την απρόσκοπτη, μεθοδική και αποτελεσματική λειτουργία του. Ταυτόχρονα οι δυσκολίες και τα προβλήματα που προκύπτουν αντιμετωπίζονται από τα μέλη της σχολικής κοινότητας ως προκλήσεις και ευκαιρίες βελτίωσης, ανάπτυξης και ενδυνάμωσης παιδαγωγικών, διδακτικών, και άλλων πρακτικών.

Βασικοί στόχοι του Κανονισμού είναι οι μαθητές/μαθήτριες να διαμορφώσουν την προσωπικότητά τους, να διαπαιδαγωγηθούν με τον καλύτερο δυνατό τρόπο αναπτύσσοντας δεξιότητες οι οποίες έχουν βασικό και κυρίαρχο ρόλο στη μαθησιακή διαδικασία και ταυτόχρονα

αποτελούν δεξιότητες ζωής, όπως η δημιουργικότητα, ο αυτοέλεγχος, η συναίσθηση της ευθύνης, η συνεργασία, η ενσυναίσθηση, η αλληλεγγύη, ο αμοιβαίος σεβασμός, η αλληλοκατανόηση, η αποδοχή της διαφορετικότητας, ο σεβασμός όλων σε κοινούς συμφωνημένους κανόνες, η περιβαλλοντική συνείδηση, η προστασία της υγείας, καθώς και η εδραίωση της ισότητας, της αλληλεγγύης και της δημοκρατίας.

Μέσω των συμφωνημένων αρχών/κατευθύνσεων του Κανονισμού του Νηπιαγωγείου, επιδιώκεται:

- Να εξασφαλίζεται ένα υποστηρικτικό πλαίσιο για να πραγματοποιείται με επιτυχία το εκπαιδευτικό έργο και η απρόσκοπτη συμμετοχή όλων των μαθητών/μαθητριών στην εκπαιδευτική διαδικασία.
- Να αναπτύσσεται κατάλληλο κλίμα για την ανάπτυξη της προσωπικότητας του/της κάθε μαθητή/μαθήτριας αλλά και όλων των μελών της σχολικής κοινότητας.
- Να διασφαλίζεται η σωματική και ψυχική υγεία όλων των μελών της σχολικής κοινότητας.
- Να δημιουργείται πλαίσιο συνθηκών για ουσιαστική μάθηση και εργασία.

## **Άρθρο 2. Λειτουργία του Σχολείου**

### **I. Διδακτικό ωράριο**

Η έναρξη, η λήξη, η διάρκεια μαθημάτων του βασικού υποχρεωτικού προγράμματος και του ολοήμερου νηπιαγωγείου, τα διαλείμματα, ο χρόνος διδασκαλίας ανά διδακτική ώρα καθώς και η έναρξη και λήξη του διδακτικού έτους καθορίζονται από τις κείμενες διατάξεις και αποφάσεις του ΥΠΑΙΘΑ. Ανακοινώνονται στους γονείς με την έναρξη του διδακτικού έτους με σχετικό έντυπο και παράλληλα αναρτώνται στην ιστοσελίδα του Νηπιαγωγείου.

Για το σχολικό έτος 2023-2024 το πρόγραμμα του σχολείου, διαμορφώνεται ως εξής:

#### **Πρόωρη υποδοχή**

- Πρόωρη υποδοχή των μαθητών στο σχολείο: 7:45-8.00

#### **Υποχρεωτικό πρόγραμμα**

- Υποδοχή των μαθητών και των μαθητριών στο σχολείο: 8.15- 8:30.
- Λήξη υποχρεωτικού προγράμματος- αποχώρηση μαθητών και μαθητριών: 13:00

#### **Ολοήμερο πρόγραμμα**

- Έναρξη λειτουργίας των δραστηριοτήτων Ολοήμερου προγράμματος: 13:00.
- Λήξη των δραστηριοτήτων Ολοήμερου προγράμματος: 16:00.

Πρόωρη αποχώρηση από το *Ολοήμερο πρόγραμμα* δεν προβλέπεται.

Προκειμένου να διευκολυνθεί, κατά την έναρξη της σχολικής χρονιάς, η ομαλή προσαρμογή των μαθητών/τριών εφαρμόζεται ευέλικτο ωράριο παραμονής στο Νηπιαγωγείο κατά τις πρώτες δύο εβδομάδες λειτουργίας για τα νήπια/προνήπια που φοιτούν για πρώτη φορά (παρ. 7, άρθρο 2, Π.Δ. 79/2017). Επίσης, προβλέπεται η μεταφορά ωραρίου εργασίας σε απογευματινές ώρες μια φορά κατά τη διάρκεια του σχολικού έτους (καλοκαιρινή γιορτή στο τέλος του έτους) για την οποία θα ενημερωθεί η Σύμβουλος Εκπαίδευσης και η Διευθύντρια Εκπαίδευσης (άρθρο 16, παρ. 10 Π.Δ. 79/2017).

Η έναρξη της σχολικής χρονιάς γίνεται με πλήρη λειτουργία της σχολικής μονάδας. Ωστόσο θα λειτουργήσει η εξ αποστάσεως διαδικτυακή διδασκαλία ( webex) σε περίπτωση που τα επιδημιολογικά δεδομένα μεταβληθούν είτε στο σύνολο της χώρας είτε σε τοπικό επίπεδο είτε σε περίπτωση αναστολής για οποιοδήποτε λόγο.

### **II. Προσέλευση και αποχώρηση μαθητών/μαθητριών**

Η ώρα προσέλευσης των μαθητών και μαθητριών του Νηπιαγωγείου είναι 08:15 έως 08:30.

Η έγκαιρη προσέλευση και η καλά οργανωμένη και ελεγχόμενη αποχώρηση είναι απαραίτητες προϋποθέσεις για την πραγματοποίηση του διδακτικού έργου και την εύρυθμη λειτουργία του σχολείου γενικότερα και διασφαλίζει την ασφάλεια των μαθητών και μαθητριών και του προσωπικού του σχολείου.

Για λόγους ασφαλείας των μαθητών/μαθητριών αλλά και για την ομαλή λειτουργία του προγράμματος η είσοδος του σχολείου κλείνει στις 8:30 ώστε να μην παρακωλύεται το παιδαγωγικό έργο του σχολείου.

Οι μαθητές και οι μαθήτριες σε καμία περίπτωση δεν αποχωρούν από το σχολείο πριν τη λήξη του ωραρίου. Αν παρουσιαστεί ανάγκη έκτακτης αποχώρησης κατά τη διάρκεια του σχολικού ωραρίου (π.χ. ασθένεια), ενημερώνεται ο γονέας/κηδεμόνας για να προσέλθει στο Σχολείο και να συνοδεύσει το παιδί στο σπίτι του, αφού προηγουμένως συμπληρώσει το σχετικό έντυπο (υπεύθυνη δήλωση). Εάν κάποιος γονέας/κηδεμόνας χρειαστεί, για ειδικό λόγο να πάρει το παιδί του πριν τη λήξη των μαθημάτων, χρειάζεται να ενημερώσει εγκαίρως τη Διεύθυνση του Σχολείου και να συμπληρώσει σχετικό έντυπο όπου θα αναγράφονται οι λόγοι (υπεύθυνη δήλωση).

Αιτήματα γονέων για πρόωγη αποχώρηση ή καθυστερημένη προσέλευση μαθητών/μαθητριών για λόγους ιατρικής υποστήριξης ή θεραπευτικής παρέμβασης, γίνονται δεκτά κατόπιν προσκόμισης σχετικής βεβαίωσης από δημόσιο φορέα, από την οποία προκύπτει με ακρίβεια ή ανάγκη της ανωτέρω απουσίας και ο ακριβής χρόνος αυτής. Επισημαίνεται ότι τόσο ο φορέας που εκδίδει τη βεβαίωση όσο και ο φορέας υλοποίησης της θεραπευτικής παρέμβασης ή ιατρικής υποστήριξης, πρέπει να είναι δημόσιοι φορείς.

Οι εκπαιδευτικοί υποδέχονται τους μαθητές και τις μαθήτριες στην είσοδο του κτιρίου του Σχολείου και οι γονείς/κηδεμόνες-συνοδοί αποχωρούν. Κατά τη διάρκεια του χρόνου προσέλευσης των μαθητών/μαθητριών δεν παρευρίσκεται χωρίς άδεια στον χώρο του σχολείου κανένας επισκέπτης.

Οι γονείς/κηδεμόνες προσέρχονται έγκαιρα για την παραλαβή των μαθητών και των μαθητριών, παραμένουν έξω από τις εισόδους του σχολείου, χωρίς να παρεμποδίζουν τη διαδικασία αποχώρησης. Κάθε καθυστέρηση στην προσέλευση των συνοδών δημιουργεί κινδύνους για την ασφάλεια των μαθητών/μαθητριών που παρακολουθούν το σχολικό πρόγραμμα και παρεμποδίζει τη λειτουργία της σχολικής μονάδας. Σε περίπτωση καθυστέρησης στην προσέλευση ή αποχώρηση, ο γονέας ενημερώνεται για την σημαντικότητα και τις επιπτώσεις που έχει η καθυστέρηση αυτή για το παιδί όπως μη συμμετοχή του στις γωνιές ενασχόλησης, αίσθημα παραμέληση και απογοήτευσης κ.τ.λ. Εάν ο γονέας συνεχίζει να παραβιάζει το ωράριο του νηπιαγωγείου το θέμα διερευνάται από το σύλλογο διδασκόντων ο οποίος διερευνά τους λόγους καθυστέρησης και δρά ανάλογα υιοθετώντας ένα βραχυπρόθεσμο πρόγραμμα σε συνεργασία με τη Διεύθυνση ή το ΚΕ.Δ.Α.Σ.Υ.

### **Ωρολόγιο Πρόγραμμα του Σχολείου**

Το Νηπιαγωγείο εφαρμόζει το Ωρολόγιο Πρόγραμμα, όπως αυτό ορίζεται από τις εγκυκλίους του ΥΠΑΙΘΑ και εξειδικεύεται από τον Σύλλογο Διδασκόντων με ευθύνη της Προϊσταμένης του Νηπιαγωγείου. Το ωρολόγιο πρόγραμμα έχει υποβληθεί και θα εγκριθεί από την αρχή της σχολικής χρονιάς από την Προϊσταμένη εκπαιδευτικών θεμάτων της Διεύθυνσης Πρωτοβάθμιας Εκπαίδευσης Βοιωτίας.

### **Εισαγωγή της Αγγλικής γλώσσας**

Από το σχολικό έτος 2021-2022 εισάγεται στο πρωινό υποχρεωτικό πρόγραμμα των Νηπιαγωγείων της χώρας η Αγγλική γλώσσα μέσα από δημιουργικές δραστηριότητες, βιωματικού χαρακτήρα.

Η εισαγωγή της Αγγλικής γίνεται με τη διάθεση εκπαιδευτικών ΠΕ06 για δύο διδακτικές ώρες την εβδομάδα σε κάθε τμήμα του πρωινού υποχρεωτικού προγράμματος των Νηπιαγωγείων, σε πλαίσιο συνεργασίας με την νηπιαγωγό του τμήματος. Η νηπιαγωγός κατά τις ώρες αυτές παραμένει στην τάξη λαμβάνοντας ενεργό μέρος στη μαθησιακή διαδικασία, με βάση τις ανάγκες και την οργάνωση των δραστηριοτήτων, όπως συναποφασίζονται από τις δύο εκπαιδευτικούς (ΠΕ06 και ΠΕ60). Η εκπαιδευτικός ΠΕ06 αναλαμβάνει τη διδασκαλία της αγγλικής γλώσσας για δύο διδακτικές ώρες την εβδομάδα σε κάθε πρωινό τμήμα. Για το σχολικό έτος 2023-2024 στο σχολείο μας έχει τοποθετηθεί η εκπαιδευτικός αγγλικής γλώσσας, ΠΕ06, Φίλων Άννα.

### **Εργαστήρια Δεξιοτήτων**

Από τον Σεπτέμβριο του 2021 εντάσσεται στο υποχρεωτικό ωρολόγιο πρόγραμμα όλων των Νηπιαγωγείων, η διδακτική ενότητα με τίτλο: Εργαστήρια Δεξιοτήτων. Οι υπεύθυνοι εκπαιδευτικοί για τη διδασκαλία των Εργαστηρίων Δεξιοτήτων σχεδιάζουν τα Προγράμματα Καλλιέργειας Δεξιοτήτων. Ο σχεδιασμός περιλαμβάνει υποχρεωτικά την υλοποίηση τεσσάρων (4) Θεματικών Ενότητων και δύναται να περιλαμβάνει από 20 ως 28 Προγράμματα Καλλιέργειας Δεξιοτήτων, δηλαδή 5 έως 7 εβδομάδες ανά Θεματική Ενότητα.

Τα Εργαστήρια Δεξιοτήτων αποτελούν καινοτόμο, δυναμική, διδακτική, εκπαιδευτική δράση, η οποία συνίσταται στην προσθήκη νέων Θεματικών Ενότητων, με εστίαση στις δεξιότητες, στο υποχρεωτικό ωρολόγιο πρόγραμμα του Νηπιαγωγείου, αξιοποιώντας σύγχρονες και καινοτόμες μεθόδους μάθησης.

Βασική αρχή των Εργαστηρίων Δεξιοτήτων είναι να συνδυάζουν το γνωστικό πεδίο του Νέου Προγράμματος Σπουδών με την ανάπτυξη βασικών ικανοτήτων των μαθητριών και των μαθητών με σκοπό τη διάπλάσή τους σε ελεύθερους και υπεύθυνους πολίτες.

Σκοπός των «Εργαστηρίων δεξιοτήτων» είναι η ενίσχυση της καλλιέργειας ήπιων δεξιοτήτων, δεξιοτήτων ζωής και δεξιοτήτων τεχνολογίας και επιστήμης στις μαθήτριες και στους μαθητές. Στους επιμέρους στόχους των Εργαστηρίων Δεξιοτήτων είναι η μάθηση μέσω ομαδοσυνεργατικής, δημιουργικής και κριτικά αναστοχαζόμενης διδακτικής μεθοδολογίας, η ενίσχυση των δεξιοτήτων ζωής, διαμεσολάβησης και υπευθυνότητας, η ενίσχυση των δεξιοτήτων ψηφιακής μάθησης, τεχνολογίας και προγραμματιστικής σκέψης.

Οι θεματικοί άξονες που θα υλοποιηθούν στο πρόγραμμα του Νηπιαγωγείου είναι:

**ΖΩ ΚΑΛΥΤΕΡΑ – ΕΥ ΖΗΝ ΥΓΕΙΑ:** Διατροφή- Αυτομέριμνα, Οδική Ασφάλεια (23 Οκτωβρίου - 1 Δεκεμβρίου 2023) «Ο Ρούλης ο Τροφούλης και η περιπέτειες του στον κόσμο της υγιεινής διατροφής».

**ΕΝΔΙΑΦΕΡΟΜΑΙ ΚΑΙ ΕΝΕΡΓΩ:** Κοινωνική Συναίσθηση και Ευθύνη /Ανθρώπινα δικαιώματα (15 Ιανουαρίου - 23 Φεβρουαρίου 2024) «Η οικογένεια δεν είναι αριθμητική, είναι απλώς μοναδική», Ιωάννα Μανάφη.

**ΔΗΜΙΟΥΡΓΩ ΚΑΙ ΚΑΙΝΟΤΟΜΩ:** Δημιουργική Σκέψη και Πρωτοβουλία /STEM (26 Φεβρουαρίου - 5 Απριλίου 2024) «STEM και η Γη γυρίζει...», Παρασκευή Φώτη.

### 3. Σχολική και Κοινωνική Ζωή

#### I. Φοίτηση

Η φοίτηση των μαθητών/μαθητριών στα Νηπιαγωγεία είναι υποχρεωτική και εποπτεύεται από την εκπαιδευτικό της τάξης, η οποία καταγράφει τις καθημερινές απουσίες και από την Προϊστάμενη που τις καταχωρίζει στο πληροφοριακό σύστημα του ΥΠΑΙΘΑ. Η ελλιπής φοίτηση και μάλιστα χωρίς σοβαρό λόγο, δυσχεραίνει τόσο το σχολικό έργο όσο και την πρόοδο των μαθητών/μαθητριών. Την ουσιαστική αλλά και την τυπική ευθύνη απέναντι στο σχολείο και την πολιτεία για τη φοίτηση των μαθητών, φέρουν κατά το νόμο οι γονείς/κηδεμόνες τους.

Σε περίπτωση μη τακτικής και ανελλιπούς φοίτησης, ενημερώνονται σχετικά οι γονείς από τη διεύθυνση της σχολικής μονάδας. Όταν ένας μαθητής απουσιάζει συστηματικά και αδικαιολόγητα από το σχολείο η εκπαιδευτικός της τάξης ή (σε δεύτερη φάση) η Προϊσταμένη επικοινωνεί με τους γονείς/κηδεμόνες και τους ενημερώνει για τις απουσίες του (άρθρο 13 ΠΔ79/2017), καθώς και το ότι οι απουσίες δεν πρέπει να υπερβαίνουν τις εκατό (100), ανά διδακτικό έτος. Αν οι απουσίες του μαθητή του Νηπιαγωγείου υπερβαίνουν τις εκατό (100), ανά διδακτικό έτος, η βεβαίωση φοίτησης για την εγγραφή στην Α΄ Δημοτικού χορηγείται με απόφαση του Συλλόγου Διδασκόντων που εκδίδεται ύστερα από σύμφωνη γνώμη της Συμβούλου Εκπαίδευσης. Σε αντίθετη περίπτωση ο μαθητής επαναλαμβάνει τη φοίτηση στο Νηπιαγωγείο. Σε κάθε περίπτωση δε δύναται να επαναφοιτήσει στο Νηπιαγωγείο μαθητής που την 31<sup>η</sup> Δεκεμβρίου του έτους εγγραφής ή επαναφοίτησης έχει συμπληρώσει την ηλικία των επτά (7) ετών.

Αν το παιδί υποβάλλεται σε κάποια συγκεκριμένη φαρμακευτική αγωγή ή αν έχει ευαισθησία σε φάρμακα, σε κάποιες τροφές ή σε κάτι άλλο, ενημερώνεται σχετικά η νηπιαγωγός. Απαγορεύεται η χορήγηση φαρμάκων από τις νηπιαγωγούς, όπως ορίζει σχετική νομοθεσία (σε περίπτωση ανάγκης παροχής φαρμακευτικής αγωγής επιτρέπεται στο γονέα να εισέλθει). Παρέχονται ωστόσο οι πρώτες βοήθειες και ενημερώνονται τηλεφωνικά οι γονείς του παιδιού ή το ΕΚΑΒ (σε περίπτωση εξαιρετικού περιστατικού).

Σε περίπτωση ατυχημάτων π.χ. ενούρησης που χρειάζεται αλλαγή ρούχων και εφόσον το παιδί δε μπορεί να αυτοεξυπηρετηθεί καλούνται οι γονείς- κηδεμόνες.

Στο νηπιαγωγείο φοιτούν δυο ηλικίες νηπίων. Η πρώτη ηλικία (νήπια) περιλαμβάνει τα νήπια, τα οποία τις 31 Δεκεμβρίου του έτους εγγραφής συμπληρώνουν ηλικία (5) ετών. Η δεύτερη ηλικία (προνήπια) περιλαμβάνει τα νήπια, τα οποία στις 31 Δεκεμβρίου του έτους εγγραφής συμπληρώνουν ηλικία τεσσάρων (4)ετών. η φοίτηση στο Νηπιαγωγείο είναι διετής και υποχρεωτική. Κάθε εγγραφή νηπίου που δεν έχει τη νόμιμη ηλικία θεωρείται άκυρη.

Για να εγγραφούν πλέον τα παιδιά στην Α΄ Δημοτικού χρειάζεται βεβαίωση φοίτησης, που δίνεται από το νηπιαγωγείο στο τέλος της σχολικής χρονιάς, επομένως η ανελλιπής φοίτηση του παιδιού αποτελεί βασική προϋπόθεση τόσο για την ομαλή προσαρμογή του στο σχολικό περιβάλλον, όσο και για την παρακολούθηση του προγράμματος του νηπιαγωγείου. Επανάληψη φοίτησης στο νηπιαγωγείο για ένα έτος γίνεται όταν διαπιστώνεται από ιατροπαιδαγωγική υπηρεσία ή από την σύμβουλο εκπαίδευσης προσχολικής αγωγής ότι το νήπιο παρουσιάζει σοβαρές δυσκολίες για να παρακολουθήσει τα μαθήματα της Α΄ τάξης του δημοτικού και εφόσον οι γονείς το επιθυμούν.

#### II. Σχολικοί χώροι



Κοινός στόχος όλων είναι ο σεβασμός του σχολικού χώρου. Ο σεβασμός στα περιουσιακά στοιχεία του Νηπιαγωγείου, τις υποδομές, τον εξοπλισμό αλλά και το φυσικό περιβάλλον του σχολείου αποτελεί βασική υποχρέωση όλων των μελών της σχολικής κοινότητας. Με το ίδιο σκεπτικό υπάρχει φροντίδα για την τάξη και την καλαισθησία στις σχολικές αίθουσες, καθώς είναι ο ιδιαίτερος χώρος, όπου παραμένουν και εργάζονται μαθητές/μαθήτριες και εκπαιδευτικοί πολλές ώρες. Φροντίδα όλων είναι να διατηρούνται οι χώροι καθαροί. Τεράστια συμβολή σε αυτό έχει και η υπεύθυνη καθαριότητα του Νηπιαγωγείου.

### **III. Διάλειμμα**

Κατά τη διάρκεια του διαλείμματος οι μαθητές/μαθήτριες βγαίνουν στο προαύλιο, όπως έχει καθοριστεί από το Ωρολόγιο Πρόγραμμα. Σε περίπτωση κακοκαιρίας οι προκαθορισμένοι χώροι παραμονής των μαθητών και μαθητριών για διάλειμμα καθίστανται οι αίθουσες των τμημάτων.

Το διάλειμμα είναι χρόνος παιχνιδιού και ανάπτυξης κοινωνικών σχέσεων όπου οι μαθητές και οι μαθήτριες αλληλεπιδρούν, παίζουν αρμονικά και για οποιοδήποτε πρόβλημα ή δυσκολία αντιμετωπίζουν απευθύνονται στις εκπαιδευτικούς που βρίσκονται στο προαύλιο.

Κατά τη διάρκεια του διαλείμματος δεν επιτρέπεται κανένας ανήλικος ή ενήλικος να παρακολουθεί, να συνομιλεί ή να δίνει αντικείμενα σε μαθητές και μαθήτριες του σχολείου από τα κάγκελα του προαυλίου χώρου.

### **IV. Σχολικό πρόγραμμα**

Η φοίτηση στο Νηπιαγωγείο αποτελεί το πιο σημαντικό βήμα στη ζωή του παιδιού για τη μάθηση, την προσωπική ανάπτυξη και κοινωνικοποίησή του. Οι μαθητές και μαθήτριες παρακολουθούν και συμμετέχουν ενεργά στην καθημερινή εκπαιδευτική διαδικασία σεβόμενοι τους κανόνες του σχολείου, όπως διαμορφώνονται από τους ίδιους και τους εκπαιδευτικούς της τάξης, όπως και το δικαίωμα των συμμαθητών και συμμαθητριών τους για μάθηση.

Τα παιδιά μαθαίνουν να συν-εργάζονται, να δημιουργούν, να αλληλεπιδρούν, να αυτενεργούν και να είναι υπεύθυνα. Η συνεργασία μεταξύ γονέων/κηδεμόνων και εκπαιδευτικών έχει κοινό στόχο την υγιή ανάπτυξη παιδιών με ολοκληρωμένη προσωπικότητα.

### **V. Σχολικές εκδηλώσεις- Δραστηριότητες**

Ο εορτασμός της 28ης Οκτωβρίου, της 17ης Νοεμβρίου και 25ης Μαρτίου θα πραγματοποιηθεί στο χώρο του σχολείου χωρίς την παρουσία γονέων.

Η χριστουγεννιάτικη γιορτή θα πραγματοποιηθεί στο χώρο του σχολείου με ή χωρίς την παρουσία γονέων ανάλογα με τις δράσεις που θα αποφασίσει ο σύλλογος διδασκόντων.

Η καλοκαιρινή γιορτή θα πραγματοποιηθεί στο αύλειο χώρο του σχολείου με την παρουσία γονέων.

Κατά τις ονομαστικές γιορτές και τις ημέρες γενεθλίων των νηπίων, μπορούν να κεράσουν ατομικά συσκευασμένα γλυκά.

### **VI. Συμπεριφορά - Δικαιώματα – Υποχρεώσεις**

#### **Η Προϊσταμένη**

- Συμβάλλει στη δημιουργία κλίματος δημοκρατικής συμπεριφοράς των διδασκουσών και των μαθητών/μαθητριών και είναι υπεύθυνη, σε συνεργασία με τις εκπαιδευτικούς, για την ομαλή λειτουργία του σχολείου.
- Ενημερώνει τα μέλη της εκπαιδευτικής κοινότητας για την εκπαιδευτική νομοθεσία, τις εγκυκλίους και τις αποφάσεις που αφορούν τη λειτουργία του Σχολείου και τις αρμοδιότητες του Συλλόγου Διδασκόντων.

- Λαμβάνει μέριμνα για την εξασφάλιση παιδαγωγικών μέσων και εργαλείων, την καλή χρήση τους στη σχολική τάξη, τη λειτουργικότητα και την αντικατάστασή τους, σε περίπτωση φθοράς.
- Είναι υπεύθυνη, μαζί με τις εκπαιδευτικούς, για την καθαριότητα και αισθητική των χώρων του Νηπιαγωγείου, καθώς και για την προστασία της υγείας και ασφάλειας των μαθητών/μαθητριών.
- Έχει την ευθύνη για τη διαμόρφωση θετικού κλίματος στο σχολείο, για την ανάπτυξη αρμονικών σχέσεων ανάμεσα στα μέλη της σχολικής κοινότητας.

### **Οι εκπαιδευτικοί**

- Εκπαιδεύουν τους μαθητές και τις μαθήτριες, σύμφωνα με τους σκοπούς και τους στόχους της προσχολικής εκπαίδευσης και μέσα στο πλαίσιο της εκπαιδευτικής πολιτικής και με την καθοδήγηση των Στελεχών της Εκπαίδευσης.
- Προετοιμάζουν καθημερινά και οργανώνουν την εκπαιδευτική διαδικασία, εφαρμόζοντας σύγχρονες και κατάλληλες μεθόδους διδασκαλίας, με βάση τις ανάγκες και ιδιαιτερότητες των μαθητών/μαθητριών.
- Συνεργάζονται με τους μαθητές/μαθήτριες, σέβονται την προσωπικότητά τους, καλλιεργούν και εμπνέουν σ' αυτούς, κυρίως με το παράδειγμά τους, δημοκρατική συμπεριφορά.
- Μεριμνούν για τη δημιουργία κλίματος αρμονικής συνεργασίας και συνεχούς και αμφίδρομης επικοινωνίας με τους γονείς/κηδεμόνες των μαθητών/μαθητριών, και τους ενημερώνουν για τη φοίτηση, τη συμπεριφορά και την εξέλιξη των παιδιών τους.
- Φροντίζουν για την πρόοδο όλων των μαθητών /μαθητριών τους και τους προσφέρουν παιδεία διανοητική, ηθική και κοινωνική.
- Συμβάλλουν στην εμπέδωση ενός ήρεμου, θετικού, συνεργατικού, συμπεριληπτικού, επικοινωνιακού σχολικού κλίματος.
- Ενδιαφέρονται για τις συνθήκες ζωής των μαθητών/μαθητριών τους στην οικογένεια και στο ευρύτερο κοινωνικό περιβάλλον, λαμβάνουν υπόψη τους παράγοντες που επηρεάζουν την πρόοδο και συμπεριφορά των μαθητών/μαθητριών τους και υιοθετούν κατάλληλες παιδαγωγικές ενέργειες, ώστε να αντιμετωπισθούν πιθανά προβλήματα.
- Ενθαρρύνουν τους μαθητές/μαθήτριες να συμμετέχουν ενεργά στη διαμόρφωση και λήψη αποφάσεων για θέματα που αφορούν τους ίδιους και το σχολείο και καλλιεργούν τις αρχές και το πνεύμα αλληλεγγύης και συλλογικότητας.
- Συνεργάζονται με το οικείο ΚΕ.Δ.Α.Σ.Υ ή άλλες υποστηρικτικές υπηρεσίες προκειμένου να υποστηριχθούν οι μαθητές με ειδικές εκπαιδευτικές ανάγκες καθώς και οι οικογένειές τους.
- Συνεργάζονται με την Προϊσταμένη, τους γονείς και τα αρμόδια Στελέχη Εκπαίδευσης για την καλύτερη δυνατή παιδαγωγική αντιμετώπιση προβλημάτων συμπεριφοράς, σεβόμενοι την προσωπικότητα και τα δικαιώματα των μαθητών/μαθητριών
- Ανανεώνουν και εμπλουτίζουν τις γνώσεις τους, σχετικά με τις επιστήμες της αγωγής τόσο μέσω των διάφορων μορφών επιμόρφωσης, που παρέχονται θεσμικά από το σύστημα της οργανωμένης εκπαίδευσης, όσο και μέσω της ενδοσχολικής επιμόρφωσης ή και της αυτοεπιμόρφωσης.

### **Οι μαθητές/μαθήτριες**

- Επιδεικνύουν σεβασμό, με τη στάση τους, προς κάθε μέλος της σχολικής κοινότητας.
- Κατά τη διάρκεια των μαθημάτων τηρούν τους κανόνες της τάξης, συμμετέχουν ενεργά συνδιαμορφώνοντας την καθημερινή εκπαιδευτική διαδικασία.
- Απευθύνονται στις εκπαιδευτικούς και στη Διεύθυνση του Σχολείου και ζητούν τη βοήθειά τους, για κάθε πρόβλημα που τους απασχολεί και τους δημιουργεί εμπόδιο στη σχολική ζωή.

- Προσέχουν ώστε να διατηρούν καθαρούς όλους τους χώρους και δείχνουν ενδιαφέρον για την υλική περιουσία του σχολείου.
- Αποφεύγουν ρητά την άσκηση οποιασδήποτε μορφής βίας (σωματική, λεκτική ή ψυχολογική).
- Προσπαθούν να λύνουν τις αντιθέσεις ή διαφωνίες με διάλογο. Σε περιπτώσεις που γίνονται αποδέκτες ή παρατηρητές βίαιης λεκτικής, ψυχολογικής ή και σωματικής συμπεριφοράς, ενεργούν άμεσα και ακολουθούν τα παραπάνω βήματα:

1. Συζητούν άμεσα και ειρηνικά με όποιον έχουν διαφορά.

2. Απευθύνονται στον υπεύθυνο εκπαιδευτικό τμήματος.

3. Απευθύνονται στην Προϊσταμένη του Νηπιαγωγείου.

- Συμβάλλουν στην υιοθέτηση αειφορικών πρακτικών, όπως η ανακύκλωση υλικών.
- Στις σχολικές εκδηλώσεις και γιορτές αλλά και στις διδακτικές επισκέψεις εκτός Νηπιαγωγείου ακολουθούν τις συνοδούς εκπαιδευτικούς και συμπεριφέρονται με ευγένεια και ευπρέπεια.

### **Γονείς και κηδεμόνες**

- Φροντίζουν ώστε το παιδί να έρχεται έγκαιρα και ανελλιπώς στο σχολείο και να ενημερώνουν σε περίπτωση απουσίας του.
- Διαβάζουν προσεκτικά όλες τις ανακοινώσεις, έντυπες ή ηλεκτρονικές, ώστε να ενημερώνονται για θέματα λειτουργίας του Σχολείου.
- Συνεργάζονται αρμονικά σε προσωπικό επίπεδο αλλά και μέσω του Συλλόγου Γονέων με τη Διεύθυνση και τον Σύλλογο των Διδασκόντων για θέματα που αφορούν τους μαθητές/μαθήτριες.
- Ενημερώνουν έγκαιρα και προσκομίζουν τα σχετικά έγγραφα, αν υπάρχουν, για κάθε ειδικό θέμα που αντιμετωπίζουν τα παιδιά τους - θέματα υγείας, ειδικές εκπαιδευτικές ικανότητες ή ανάγκες, θέματα οικογενειακής και κοινωνικής κατάστασης - τα οποία μπορούν να επηρεάσουν την επίδοση, τη φοίτηση και συμπεριφορά του παιδιού και ζητούν τη συνδρομή του σχολείου.

### **VII. Παιδαγωγικός έλεγχος**

Τα ζητήματα μη αποδεκτής συμπεριφοράς στο σχολείο αποτελούν αντικείμενο συνεργασίας των γονέων/κηδεμόνων με την εκπαιδευτικό, υπεύθυνη της τάξης, την Προϊσταμένη της σχολικής μονάδας, το Σύλλογο Διδασκόντων και τη Σύμβουλο Εκπαίδευσης, προκειμένου να υπάρξει η καλύτερη δυνατή παιδαγωγική αντιμετώπιση του θέματος. Σε κάθε περίπτωση και πριν από οποιαδήποτε απόφαση, λαμβάνεται υπόψη η βασική αρχή του σεβασμού της προσωπικότητας και των δικαιωμάτων του παιδιού. Οι σωματικές ποινές δεν επιτρέπονται.

Οι εκπαιδευτικοί με τους μαθητές έχουν συνάψει συμβόλαιο τάξης. Έχουν οριοθετήσει και οπτικοποιήσει τους κανόνες έτσι ώστε οι μαθητές να συνειδητοποιήσουν ότι κάθε πράξη τους έχει συνέπειες και θα πρέπει να αναλάβουν την ευθύνη για τις επιλογές τους.

Το σχολείο, ως φορέας αγωγής, έχει καθήκον να λειτουργεί έτσι ώστε οι μαθητές και μαθήτριες να συνειδητοποιήσουν ότι κάθε πράξη τους έχει συνέπειες, να μάθουν να αναλαμβάνουν την ευθύνη των επιλογών τους και να γίνουν υπεύθυνοι πολίτες. Αν η συμπεριφορά του μαθητή και της μαθήτριας δεν εναρμονίζεται με τα αποδεκτά πρότυπα και αποκλίνει από την τήρηση του εσωτερικού κανονισμού του σχολείου, τότε αντιμετωπίζει τον παιδαγωγικό έλεγχο, σύμφωνα με τις αρχές της ψυχολογίας και παιδαγωγικής που διέπουν την ηλικία του.

Οι γονείς/κηδεμόνες ενημερώνονται από το Σχολείο για την όποια μη αποδεκτή συμπεριφορά των παιδιών τους. Η στενή συνεργασία σχολείου-γονέων/κηδεμόνων είναι πάντα αναγκαία και επιβεβλημένη.

## **Πρόληψη φαινομένων βίας και σχολικού εκφοβισμού**

Για την πρόληψη του εκφοβισμού και της βίας στο σχολείο οι εκπαιδευτικοί: συζητούν με τους μαθητές:

- > για τα δικαιώματά τους,
- > τους κανόνες συμπεριφοράς και
- > τους τρόπους αντιμετώπισης του εκφοβισμού και της βίας στο σχολείο

παρέχουν από νωρίς στους μαθητές κατάλληλους τρόπους έκφρασης της επιθετικότητας τους όπως τα αθλήματα και οι τέχνες, ενισχύουν τη φιλία μεταξύ των μαθητών και αναδεικνύουν την αλληλεγγύη της παρέας των φίλων ως το καταλληλότερο μέσο για την αντιμετώπιση περιστατικών εκφοβισμού και βίας στο σχολείο.

Επιπλέον, ευαισθητοποιούν τους γονείς για οποιοδήποτε πρόβλημα, αντιμετωπίζουν τις αιτίες απομόνωσης και περιθωριοποίησης μαθητών, δείχνουν ιδιαίτερο ενδιαφέρον για την ένταξη στη σχολική ομάδα ανεξαιρέτως όλων των μαθητών και ασκούν ουσιαστική εποπτεία των χώρων του σχολείου στους οποίους πιθανολογείται εκδήλωση εκφοβισμού και βίας μεταξύ των μαθητών.

Η Προϊσταμένη και οι εκπαιδευτικοί του Νηπιαγωγείου έχουν καθοριστικό ρόλο στη σχολική κοινότητα και διαπαιδαγωγούν με το παράδειγμα και την καθημερινή τους παρουσία. Η ανάπτυξη θετικού κλίματος, ο αμοιβαίος σεβασμός, η αποδοχή της διαφορετικότητας, η συνεργασία με την οικογένεια αποτελούν σημαντικούς παράγοντες της διαδικασίας πρόληψης και αντιμετώπισης φαινομένων βίας και σχολικού εκφοβισμού.

### ***Εμβολιασμός μαθητών/μαθητριών***

Σύμφωνα με την γνωμοδότηση της Εθνικής Επιτροπής Εμβολιασμών υποχρεωτικά είναι όλα εκείνα τα εμβόλια που είναι ενταγμένα στο Εθνικό Πρόγραμμα Εμβολιασμών. Ένα από τα δικαιολογητικά εγγραφής, αποτελεί και η επίδειξη του Βιβλιαρίου Υγείας ή άλλο στοιχείο από το οποίο αποδεικνύεται ότι έγιναν τα προβλεπόμενα εμβόλια.

### ***Προετοιμασία γεύματος-Γεύμα***

Το γεύμα των μαθητών/μαθητριών παρασκευάζεται στο σπίτι με ευθύνη των γονέων/κηδεμόνων τους. Ο/η νηπιαγωγός στο ολοήμερο πρόγραμμα του νηπιαγωγείου, βοηθά και καθοδηγεί τους μαθητές και τις μαθήτριες ώστε να αποκτήσουν τις απαραίτητες δεξιότητες που αφορούν στη διαδικασία του γεύματος και να εξυπηρετούνται αυτόνομα. Σε κάθε περίπτωση δίνεται ιδιαίτερη προσοχή στους μαθητές μέχρι να αποκτήσουν τις απαραίτητες δεξιότητες αυτοεξυπηρέτησης.

## **Άρθρο 4. Επικοινωνία και Συνεργασία Γονέων/Κηδεμόνων-Σχολείου**

### **I. Σημασία της επικοινωνίας και της συνεργασίας σχολείου-οικογένειας**

Πολύ σημαντική παράμετρος της συνολικής λειτουργίας του Νηπιαγωγείου και του κλίματος που δημιουργείται είναι η επικοινωνία και η εποικοδομητική συνεργασία με τους γονείς/κηδεμόνες των μαθητών/μαθητριών και με τον Σύλλογο Γονέων. Η εμπιστοσύνη του παιδιού στο σχολείο ενισχύεται από τη θετική στάση των γονέων/κηδεμόνων προς το Σχολείο και την εκπαιδευτικό.

Για οποιοδήποτε αίτημά τους, οι γονείς/κηδεμόνες απευθύνονται στην εκπαιδευτικό της τάξης. Σε περίπτωση που δεν υπάρξει κοινά αποδεκτή λύση ή συνεννόηση, απευθύνονται στην Προϊσταμένη του Νηπιαγωγείου.

## **II. Διαδικασίες ενημέρωσης και επικοινωνίας Σχολείου και γονέων/κηδεμόνων**

Οι συναντήσεις για ενημέρωση των γονέων/κηδεμόνων με τις εκπαιδευτικούς προγραμματίζονται με απόφαση του Συλλόγου Διδασκόντων:

- Στην αρχή του διδακτικού έτους, όπου λαμβάνει χώρα ενημέρωση για ζητήματα που αφορούν στην εύρυθμη λειτουργία του σχολείου.
- Στην αρχή του Οκτώβρη όπου ενημερώνονται οι γονείς/κηδεμόνες για το πρόγραμμα του νηπιαγωγείου όπως αυτό καθορίζεται από το Νέο Πρόγραμμα Σπουδών για το νηπιαγωγείο.
- Η εκπαιδευτικός προκαθορίζει ημέρα και ώρα συνάντησης, όταν ο γονέας/κηδεμόνας κρίνει ότι θέλει ενημέρωση για την αγωγή και τη πρόοδο του παιδιού ενδιάμεσα του τριμήνου.
- Κάθε φορά που η εκπαιδευτικός της τάξης κρίνει αναγκαία μια έκτακτη συνάντηση.
- Κατά την ενημέρωση προόδου με το πέρας κάθε τριμήνου, όπου πραγματοποιείται παιδαγωγική ατομική συνάντηση της εκπαιδευτικού της τάξης με τους γονείς/κηδεμόνες των μαθητών/μαθητριών, προκειμένου να ενημερωθούν για την πρόοδο των παιδιών τους.

Η είσοδος των γονέων/κηδεμόνων στο σχολικό χώρο επιτρέπεται μόνο κατά τις προβλεπόμενες ώρες συναντήσεων με τους εκπαιδευτικούς.

Οι ατομικές ενημερωτικές συναντήσεις πραγματοποιούνται στο χώρο του γραφείου του νηπιαγωγείου.

Οι γονείς-κηδεμόνες οφείλουν να επικαιροποιούν τα στοιχεία επικοινωνίας τους και να ενημερώνουν άμεσα τις εκπαιδευτικούς για κάθε αλλαγή, ώστε το Νηπιαγωγείο να έχει τα ισχύοντα τηλέφωνα τους και τις έγκυρες ηλεκτρονικές διευθύνσεις τους για την αποστολή ενημερωτικών σημειωμάτων ή/και υπεύθυνων δηλώσεων για την πραγματοποίηση εκπαιδευτικών επισκέψεων/δράσεων/εκδηλώσεων κ.λπ.. Επίσης, οι γονείς/κηδεμόνες θα πρέπει τακτικά να επισκέπτονται το ιστολόγιο του Νηπιαγωγείου, ή να αξιοποιούν κάθε πρόσφορο μέσο επικοινωνίας που παρέχεται από το Νηπιαγωγείο και να ενημερώνονται για τα θέματα του Νηπιαγωγείου. Επιπλέον, θα πρέπει να γνωστοποιούν εμπιστευτικά στην εκπαιδευτικό της τάξης είτε στην Προϊσταμένη της σχολικής μονάδας οποιαδήποτε ιδιαιτερότητα ή αλλαγή στη ζωή του παιδιού (απώλεια, διαζύγιο γέννηση νέου παιδιού, ασθένεια στο οικογενειακό περιβάλλον κτλ) προκειμένου η εκπαιδευτικός να επιληφθεί των ιδιαίτερων συνθηκών και να τις λάβει υπόψη στο παιδαγωγικό της έργο. Σε περίπτωση διεζευγμένων γονέων θα πρέπει το σχολείο να ενημερώνεται άμεσα σχετικά με το ποιος από τους δύο γονείς έχει την επιμέλεια του παιδιού. Τέλος, οι γονείς/κηδεμόνες σε έκτακτες περιπτώσεις θα πρέπει να έχουν φροντίσει είτε οι ίδιοι ή πρόσωπα που έχουν εξουσιοδοτήσει να είναι άμεσα διαθέσιμοι.

## **III. Σύλλογος Γονέων και Κηδεμόνων**

Οι γονείς/κηδεμόνες των μαθητών και μαθητριών κάθε Σχολείου συγκροτούν τον Σύλλογο Γονέων & Κηδεμόνων, που φέρει την επωνυμία του σχολείου και συμμετέχουν αυτοδικαίως σε αυτόν. Ο Σύλλογος Γονέων & Κηδεμόνων είναι ένας σημαντικός θεσμός, αποτελεί αναπόσπαστο μέρος της Σχολικής Κοινότητας και για αυτό είναι σημαντική η συμμετοχή όλων των γονέων/κηδεμόνων. Βρίσκεται σε άμεση συνεργασία με την Προϊσταμένη, τον Σύλλογο Διδασκόντων του σχολείου, αλλά και με την Πρόεδρο της Σχολικής Επιτροπής του οικείου Δήμου.

## **IV. Σχολικό Συμβούλιο**

Σε κάθε σχολική μονάδα λειτουργεί λειτουργεί (επταμελές) Σχολικό Συμβούλιο, το οποίο συγκροτείται με απόφαση της Προϊσταμένης της σχολικής μονάδας και αποτελείται από: α) Την Προϊσταμένη της σχολικής μονάδας, η οποία είναι η Πρόεδρος του Σχολικού Συμβουλίου και αναπληρώνεται από εκπαιδευτικό της σχολικής μονάδας που διαθέτει, κατά προτίμηση, δώδεκα (12) τουλάχιστον έτη προϋπηρεσίας. Η εκπαιδευτικός που αναπληρώνει την Προϊσταμένη, καθορίζεται με απόφαση της Προϊσταμένης της σχολικής μονάδας. β) Δύο (2) εκπρόσωπους του

οικείου Δήμου, οι οποίοι ορίζονται από το Δημοτικό Συμβούλιο. Ο ένας εκ των δύο αυτών εκπροσώπων είναι αιρετός εκπρόσωπος του οικείου Δήμου, ο οποίος είναι ο Αντιπρόεδρος του Σχολικού Συμβουλίου. Ο έτερος εκπρόσωπος είναι υπάλληλος της Διεύθυνσης ή του Τμήματος Παιδείας του οικείου Δήμου. γ) Τρεις (3) εκπαιδευτικούς της σχολικής μονάδας με τους νόμιμους αναπληρωτές τους. Οι ως άνω εκπαιδευτικοί και οι αναπληρωτές τους ορίζονται κατά πλειοψηφία από τον Σύλλογο Διδασκόντων της σχολικής μονάδας. δ) Έναν (1) εκπρόσωπο του Συλλόγου Γονέων, με τον νόμιμο αναπληρωτή του, οι οποίοι προτείνονται κατά πλειοψηφία από το Διοικητικό Συμβούλιο του Συλλόγου Γονέων (Ν. 4823 ΦΕΚ 136/03-08-2021 άρθρο 107).

Έργο του Σχολικού Συμβουλίου είναι η συμβολή του στη διασφάλιση της εύρυθμης λειτουργίας της σχολικής μονάδας. Το Σχολικό Συμβούλιο λειτουργεί συνεργατικά και προτείνει παρεμβάσεις για την επίλυση θεμάτων που αφορούν στην υγιεινή, στην ασφάλεια και στην πρόληψη ατυχημάτων στον σχολικό χώρο καθώς και σε ζητήματα βελτίωσης της υλικοτεχνικής υποδομής του Νηπιαγωγείου.

#### **V. Η σημασία της συνέργειας όλων**

Ένα ανοιχτό στην κοινωνία, συνεργατικό και δημοκρατικό σχολείο έχει ανάγκη από τη σύμπραξη όλων των μελών της εκπαιδευτικής κοινότητας – μαθητών/μαθητριών, εκπαιδευτικών, Προϊσταμένης, Συλλόγου Γονέων και Κηδεμόνων, Σχολικής Επιτροπής, Τοπικής Αυτοδιοίκησης – προκειμένου να επιτύχει στην αποστολή του.

### **Άρθρο 5: Πολιτική του σχολείου προστασίας από πιθανούς κινδύνους**

#### **Αντιμετώπιση έκτακτων αναγκών**

Οι φυσικές καταστροφές παρουσιάζουν αυξητική τάση τα τελευταία χρόνια με ποικίλες συνέπειες στο ανθρωπογενές περιβάλλον. Οι σχολικές μονάδες, ως λειτουργικοί χώροι φιλοξενίας και δραστηριοποίησης ευάλωτης ομάδας του πληθυσμού, απαιτούν αυξημένο βαθμό ετοιμότητας έναντι των κινδύνων αυτών.

Η απρόβλεπτη ή περιστασιακή κρίση είναι αυτή που συνδέεται ευθέως με την ανάγκη εκπόνησης ενός σχεδίου διαχείρισής της. Τα κρίσιμα συμβάντα χρήζουν έγκαιρων και έγκυρων ενεργειών ανταπόκρισης. Η έγγραφη και οργανωμένη αποτύπωση αυτών, σε επίπεδο σχολικής μονάδας, συνιστά το πρωτόκολλο - σχέδιο διαχείρισης κρίσεων. Τα οφέλη ενός τέτοιου σχεδίου έγκεινται στη διασφάλιση της σωματικής ακεραιότητας και της ψυχικής υγείας του ανθρώπινου δυναμικού του σχολείου.

Στην κατεύθυνση αυτή, η σχολική μονάδα έχει δημιουργήσει μια Ομάδα Διαμόρφωσης Σχεδίου Αντιμετώπισης Κρίσεων, που είναι ο Σύλλογος Διδασκόντων με επικεφαλής την Προϊσταμένη και έχει αναπτυχθεί ένα γενικό σχέδιο προετοιμασίας του σχολείου για την αντιμετώπιση κρίσεων( Πρακτικό 7/22-9-23).

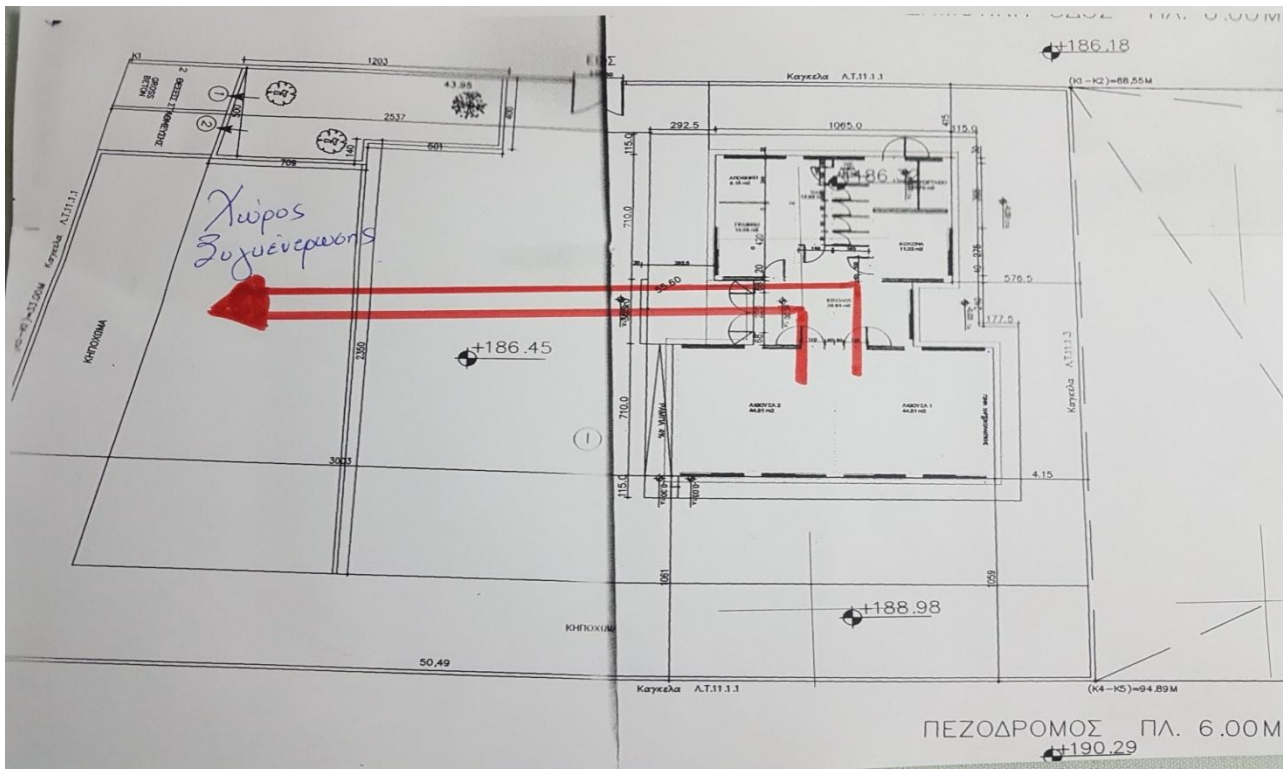
Για την προστασία από σεισμούς και συνοδά φυσικά φαινόμενα έχει επικαιροποιηθεί το Σχέδιο Μνημονίου Ενεργειών για τη διαχείριση του Σεισμικού Κινδύνου στην αρχή της σχολικής χρονιάς και θα υλοποιηθούν ασκήσεις ετοιμότητας κατά τη διάρκεια του σχολικού έτους (Πρακτικό 6/15-9-23).

Η Προϊσταμένη του Νηπιαγωγείου, στην αρχή του σχολικού έτους και σε συνεργασία με τον Σύλλογο Διδασκόντων, έχει προβεί σε όλες τις απαιτούμενες ενέργειες που προβλέπονται για την αντιμετώπιση των έκτακτων αναγκών εντός του σχολικού χώρου. Επίσης, έχουν ενημερωθεί τους μαθητές/μαθήτριες για τους βασικούς κανόνες και τρόπους αντίδρασης κατά την εκδήλωση των φαινομένων αυτών.

Διευκρινίζεται ότι σε περίπτωση κρίσης οι μαθητές/μαθήτριες παραδίδονται μόνο στους γονείς/κηδεμόνες τους ή στα πρόσωπα που οι γονείς/κηδεμόνες έχουν ορίσει γραπτώς για την παραλαβή των μαθητών/τριών από τη σχολική μονάδα.

Τέλος, λόγω πανδημίας οι εκπαιδευτικοί, μαθητές/μαθήτριες, γονείς/κηδεμόνες, η Προϊστάμενη συμμορφώθηκαν και ακολούθησαν ρητά τις οδηγίες που εκδόθηκαν από αρμόδιους φορείς/υπηρεσίες: π.χ. ΕΟΔΥ, ΥΠΑΙΘΑ, Υπουργείο Πολιτικής Προστασίας, κ.λ.π. για την εύρυθμη λειτουργία της σχολικής μονάδας και την ασφάλεια των μελών της.

### Χώρος συγκέντρωσης σε περίπτωση ανάγκης



### Ειδικό σχέδιο αποχώρησης λόγω έκτακτων συνθηκών

Σε περίπτωση έκτακτης ανάγκης, για την ασφάλεια των παιδιών έχει καταρτιστεί σχέδιο διαφυγής και πραγματοποιούνται ασκήσεις ετοιμότητας.

### Άρθρο 6: Εσωτερικός Κανονισμός Λειτουργίας- Διαδικασίες διασφάλισης της εφαρμογής του

Ο κοινά συμφωνημένος Κανονισμός βασίζεται στην ισχύουσα νομοθεσία και στις σύγχρονες παιδαγωγικές και διδακτικές αρχές. Η τήρησή του από όλους τους παράγοντες του σχολείου (μαθητές/μαθήτριες, εκπαιδευτικούς, γονείς/κηδεμόνες, βοηθητικό προσωπικό) με αμοιβαίο σεβασμό στον διακριτό θεσμικό ρόλο τους αποτελεί προϋπόθεση της εύρυθμης λειτουργίας του Νηπιαγωγείου. Είναι το θεμέλιο πάνω στο οποίο μπορεί το σχολείο να οικοδομήσει για να πετύχει τους στόχους και το όραμά του.

Θέματα που ανακύπτουν στην εκπαιδευτική καθημερινότητα και δεν προβλέπονται από τον Κανονισμό, αντιμετωπίζονται κατά περίπτωση από την Προϊσταμένη και το Σύλλογο Διδασκόντων, σύμφωνα με τις αρχές της παιδαγωγικής επιστήμης και την κείμενη εκπαιδευτική νομοθεσία, σε πνεύμα συνεργασίας με όλα τα μέλη της σχολικής κοινότητας.

Οι γονείς/κηδεμόνες των μαθητών και μαθητριών ενημερώνονται με κάθε πρόσφορο μέσο, έντυπο ή ηλεκτρονικό, σχετικά με τον κανονισμό του Νηπιαγωγείου.



Λαβεία 18 Οκτωβρίου 2023  
Η Προϊσταμένη

Κατίσα Ευαγγελία

Εγκρίνεται	
Σύμβουλος Εκπαίδευσης	Διευθύντρια Εκπαίδευσης
..... Ημερομηνία: .....	..... Ημερομηνία: .....