


2023-2024

Εσωτερικός Κανονισμός Λειτουργίας

Σχολική μονάδα:
10^η Γαλλογαλλοί Επισόμου

ΤΑΥΤΟΤΗΤΑ ΤΟΥ ΣΧΟΛΕΙΟΥ		
	10 ^ο 2/θέσιο Νηπιαγωγείο Ευόσμου	Διεύθυνση Α'/Θμιας Δυτικής Θεσ/νίκης
	Κωδικός Σχολείου (ΥΠΑΙΘΑ)	9190853

ΣΤΟΙΧΕΙΑ			
Έδρα του Σχολείου (διεύθυνση)		28 ^η Οκτωβρίου 13	
Τηλέφωνο	2310759381	Fax	2310759381
e-mail:	mail@10nip- evosm.thess.sch.gr	Ιστοσελίδα	https://blogs.sch.gr/10nipevo/
Αναπληρώτρια Προϊσταμένη Σχολικής Μονάδας		Χατζηιωαννίδου Αναστασία	

Περιεχόμενα

Εισαγωγή	1
<i>Σύνταξη, έγκριση και τήρηση του Κανονισμού</i>	1
<i>Ταυτότητα και όραμα του σχολείου μας</i>	1
1. Βασικές αρχές και στόχοι του Εσωτερικού Κανονισμού Λειτουργίας	2
2. Λειτουργία του Σχολείου	2
<i>I. Διδακτικό ωράριο</i>	2
<i>II. Προσέλευση και αποχώρηση μαθητών/μαθητριών</i>	3
<i>III. Ωρολόγιο Πρόγραμμα του Σχολείου</i>	3
3. Σχολική και Κοινωνική Ζωή	3
<i>I. Φοίτηση</i>	3
<i>II. Σχολικοί χώροι</i>	4
<i>III. Διάλειμμα</i>	4
<i>IV. Συμπεριφορά - Δικαιώματα - Υποχρεώσεις</i>	5
<i>V. Παιδαγωγικός έλεγχος</i>	6
<i>VII Άλλα θέματα</i>	7
4. Επικοινωνία και Συνεργασία Γονέων/Κηδεμόνων-Σχολείου	8
<i>I. Σημασία της επικοινωνίας και της συνεργασίας σχολείου-οικογένειας</i>	8
<i>II. Διαδικασίες ενημέρωσης και επικοινωνίας Σχολείου και γονέων/κηδεμόνων</i>	8
<i>III. Σύλλογος Γονέων και Κηδεμόνων</i>	8
<i>IV. Σχολικό Συμβούλιο</i>	8
<i>V. Η σημασία της συνέργειας όλων</i>	9
Άρθρο 5: Πολιτική του σχολείου προστασίας από πιθανούς κινδύνους	9
<i>Αντιμετώπιση έκτακτων αναγκών</i>	9
Άρθρο 6: Εσωτερικός Κανονισμός Λειτουργίας- Διαδικασίες διασφάλισης της εφαρμογής του	11
<i>Πηγές</i>	12

ΕΣΩΤΕΡΙΚΟΣ ΚΑΝΟΝΙΣΜΟΣ ΛΕΙΤΟΥΡΓΙΑΣ

N.4692/2020, άρθρο 37, ΦΕΚ 111, τ. Α΄

Υ.Α. 13423/ΓΔ4/9-2-21, ΦΕΚ 491, τ. Β΄

Εισαγωγή

Ο Εσωτερικός Κανονισμός Λειτουργίας του Νηπιαγωγείου επιδιώκει να εξασφαλίσει τις προϋποθέσεις και τις συνθήκες που είναι απαραίτητες, για να πραγματοποιείται κατά το δυνατόν καλύτερα το έργο του και να επιτυγχάνονται στον βέλτιστο βαθμό οι στόχοι που θέτουμε ως σχολική κοινότητα (μαθητές/μαθήτριες, εκπαιδευτικοί, βοηθητικό προσωπικό, γονείς/κηδεμόνες).

Ο Κανονισμός βασίζεται σε όσα προβλέπονται από την πολιτεία για την εκπαίδευση και τη λειτουργία των δημόσιων και ιδιωτικών σχολείων, ενσωματώνει αποδεκτές παιδαγωγικές αρχές και είναι προσαρμοσμένος στις ιδιαίτερες συνθήκες λειτουργίας του Νηπιαγωγείου και τα χαρακτηριστικά της τοπικής σχολικής και ευρύτερης κοινότητας.

Σύνταξη, έγκριση και τήρηση του Κανονισμού.

Ο Εσωτερικός Κανονισμός Λειτουργίας συντάσσεται ύστερα από εισήγηση της Προϊσταμένης του Νηπιαγωγείου, με τη συμμετοχή όλων των μελών του Συλλόγου Διδασκουσών και εκπροσώπου του Δήμου μας. Εγκρίνεται από τη Σύμβουλο Εκπαίδευσης που έχει την παιδαγωγική ευθύνη του νηπιαγωγείου μας καθώς και από την Διευθύντρια Πρωτοβάθμιας Εκπαίδευσης Δυτικής Θεσσαλονίκης.

Ο Εσωτερικός Κανονισμός Λειτουργίας, με την έναρξη του σχολικού έτους, κοινοποιείται σε όλους στους γονείς/κηδεμόνες και αναρτάται στον ιστότοπο του Νηπιαγωγείου,

<https://blogs.sch.gr/10nipevo/>

Η ακριβής τήρησή του αποτελεί ευθύνη και υποχρέωση όλων των μελών της σχολικής μας κοινότητας: της Διεύθυνσης του Νηπιαγωγείου, των εκπαιδευτικών, του βοηθητικού προσωπικού, των μαθητών/μαθητριών, των γονέων και κηδεμόνων.

Ο Κανονισμός επικαιροποιείται σε τακτά χρονικά διαστήματα, μέσω της προβλεπόμενης από τον νόμο συμμετοχικής διαδικασίας όλων των μελών της σχολικής κοινότητας, έτσι ώστε να συμπεριλαμβάνει νέες νομοθετικές ρυθμίσεις, να ανταποκρίνεται στις αλλαγές των συνθηκών λειτουργίας του νηπιαγωγείου μας και τις, κατά καιρούς, αποφάσεις των αρμόδιων συλλογικών οργάνων του.

Ταυτότητα και όραμα του σχολείου μας

Το Νηπιαγωγείο μας ιδρύθηκε το 1987 και από το 2006 συστεγάζεται με το 26^ο Νηπιαγωγείο Ευόσμου. Λειτουργεί με ένα τμήμα Πρώρης Υποδοχής, δύο τμήματα Υποχρεωτικού Πρωινού και δύο τμήματα Προαιρετικού Ολοήμερου προγράμματος.

Στο σχολείο μας την σχολική χρονιά 2023-2024 φοιτούν 44 νήπια/προνήπια και υπηρετούν τέσσερις νηπιαγωγοί με οργανική θέση και μια μόνιμη εκπαιδευτικός Αγγλικής φιλολογίας η οποία συμπληρώνει το ωράριό της στο νηπιαγωγείο μας. Επίσης υπάρχει μια καθαρίστρια με σύμβαση.

Η βασική φιλοσοφία και οι στόχοι του Νηπιαγωγείου μας είναι η προσφορά ποιοτικής εκπαίδευσης ώστε όλα τα παιδιά να γεύονται την επιτυχία και τη χαρά της μάθησης, μέσα σε ένα κλίμα ασφάλειας, αποδοχής, αγάπης και συνεργασίας. Πρωταρχικό μέλημά μας είναι η ολόπλευρη ανάπτυξη των νηπίων σε όλους τους τομείς (γνωστικό, κοινωνικό, συναισθηματικό και κινητικό τομέα), με γνώμονα τον ρυθμό ανάπτυξης και τη μοναδικότητα του κάθε παιδιού ξεχωριστά. Σε αυτή μας την προσπάθεια επιδιώκουμε ώστε ο γονέας να είναι στενός συνεργάτης και σύμμαχος μας γιατί οραματιζόμαστε ένα σχολείο στο οποίο κάθε παιδί θα βρίσκει νόημα, ουσία και ενδιαφέρον, για να έρχεται κάθε πρωί ευτυχισμένο.

Άρθρο 1. Βασικές αρχές και στόχοι του Εσωτερικού Κανονισμού Λειτουργίας

Ο Κανονισμός περιλαμβάνει όρους και κανόνες, κατανομή αρμοδιοτήτων και ευθυνών, δικαιωμάτων και υποχρεώσεων για όλα τα μέλη της σχολικής κοινότητας, έτσι ώστε να διαμορφώνεται στο νηπιαγωγείο μας ένα παιδαγωγικό και διδακτικό κλίμα που διευκολύνει την απρόσκοπτη, μεθοδική και αποτελεσματική λειτουργία του. Ταυτόχρονα, οι δυσκολίες και τα προβλήματα που προκύπτουν να αντιμετωπίζονται από τα μέλη της σχολικής κοινότητας ως προκλήσεις και ευκαιρίες βελτίωσης, ανάπτυξης και ενδυνάμωσης παιδαγωγικών, διδακτικών, και άλλων πρακτικών.

Βασικοί στόχοι του Κανονισμού είναι οι μαθητές/μαθήτριες να διαμορφώσουν την προσωπικότητά τους, να διαπαιδαγωγηθούν με τον καλύτερο δυνατό τρόπο και να αναπτύξουν δεξιότητες οι οποίες έχουν βασικό και κυρίαρχο ρόλο στη μαθησιακή διαδικασία, ενώ ταυτόχρονα, αποτελούν δεξιότητες ζωής, όπως η δημιουργικότητα, ο αυτοέλεγχος, η συναίσθηση της ευθύνης, η συνεργασία, η ενσυναίσθηση, η αλληλεγγύη, ο αμοιβαίος σεβασμός, η αλληλοκατανόηση, η αποδοχή της διαφορετικότητας, ο σεβασμός όλων σε κοινούς συμφωνημένους κανόνες, η περιβαλλοντική συνείδηση, η προστασία της υγείας, καθώς και η εδραίωση της ισότητας, της αλληλεγγύης και της δημοκρατίας.

Μέσω των συμφωνημένων αρχών/κατευθύνσεων του Κανονισμού του Νηπιαγωγείου μας, επιδιώκεται:

- Να εξασφαλίζεται ένα υποστηρικτικό πλαίσιο για να πραγματοποιείται με επιτυχία το εκπαιδευτικό/παιδαγωγικό έργο και η απρόσκοπτη συμμετοχή όλων στην εκπαιδευτική διαδικασία.
- Να καλλιεργείται κατάλληλο κλίμα για την ανάπτυξη της προσωπικότητας του/της κάθε μαθητή/μαθήτριας αλλά και όλων των μελών της σχολικής κοινότητας.
- Να διασφαλίζεται η σωματική και ψυχική υγεία όλων των μελών της σχολικής κοινότητας.
- Να δημιουργείται πλαίσιο συνθηκών για ουσιαστική μάθηση και εργασία.

Άρθρο 2. Λειτουργία του Σχολείου

1. Διδακτικό ωράριο

Η έναρξη, η λήξη, η διάρκεια του βασικού υποχρεωτικού προγράμματος και του ολοήμερου προγράμματος, τα διαλείμματα, η διάρκεια κάθε διδακτικής περιόδου καθώς και η έναρξη και λήξη του διδακτικού έτους καθορίζονται από τις κείμενες διατάξεις και αποφάσεις του Υ.ΠΑΙ.Θ.Α. Ανακοινώνονται στους γονείς με την έναρξη του διδακτικού έτους και αναρτώνται στην ιστοσελίδα του Νηπιαγωγείου, <https://blogs.sch.gr/10nipevo/>

Για το σχολικό έτος 2023-2024 το πρόγραμμα του σχολείου, διαμορφώνεται ως εξής:

Πρόωρη Υποδοχή (ισχύει μόνο για τους μαθητές/μαθήτριες που παρακολουθούν το ολοήμερο πρόγραμμα και είναι προαιρετικό)

- Προσέλευση των μαθητών/τριών: 7:45-8:00

Υποχρεωτικό πρόγραμμα

- Υποδοχή των μαθητών και των μαθητριών στο σχολείο: 8.15- 8:30
- Λήξη υποχρεωτικού προγράμματος- αποχώρηση μαθητών και μαθητριών: 13:00

Ολοήμερο πρόγραμμα

- Έναρξη λειτουργίας των δραστηριοτήτων Ολοήμερου προγράμματος: 13:00.
- Λήξη Προαιρετικού Ολοήμερου προγράμματος - αποχώρηση μαθητών και μαθητριών: 16:00.

Πρόωρη αποχώρηση από το *Ολοήμερο πρόγραμμα* δεν προβλέπεται.

Προκειμένου να διευκολυνθεί, κατά την έναρξη της σχολικής χρονιάς, η ομαλή προσαρμογή των μαθητών/τριών δύναται να εφαρμόζεται ευέλικτο ωράριο παραμονής στο Νηπιαγωγείο κατά τις πρώτες δύο εβδομάδες λειτουργίας (παρ. 7, άρθρο 2, Π.Δ. 79/2017). Επίσης, προβλέπεται η μεταφορά ωραρίου εργασίας σε απογευματινές ώρες έως δύο φορές κατά τη διάρκεια του σχολικού έτους για την οποία ενημερώνονται η Σύμβουλος Εκπαίδευσης και η Διευθύντρια Πρωτοβάθμιας Εκπαίδευσης Δυτικής Θεσσαλονίκης (άρθρο 16, παρ. 10 Π.Δ. 79/2017).

II. Προσέλευση και αποχώρηση μαθητών/μαθητριών

Η έγκαιρη προσέλευση και η καλά οργανωμένη και ελεγχόμενη αποχώρηση είναι απαραίτητες προϋποθέσεις για την πραγματοποίηση του διδακτικού έργου και την εύρυθμη λειτουργία του σχολείου γενικότερα και διασφαλίζει την ασφάλεια των μαθητών και μαθητριών και του προσωπικού του σχολείου.

Για λόγους ασφαλείας των μαθητών/μαθητριών αλλά και για την ομαλή λειτουργία του προγράμματος η είσοδος/οι είσοδοι του νηπιαγωγείου κλείνουν στις 8:30 ώστε να μην παρακωλύεται το παιδαγωγικό έργο.

Οι μαθητές και οι μαθήτριες σε καμία περίπτωση δεν αποχωρούν από το σχολείο πριν τη λήξη του ωραρίου. Αν παρουσιαστεί ανάγκη έκτακτης αποχώρησης κατά τη διάρκεια του σχολικού ωραρίου (π.χ. ασθένεια), ενημερώνεται ο/η γονέας/κηδεμόνας για να προσέλθει στο νηπιαγωγείο και να συνοδεύσει το παιδί στο σπίτι του, αφού προηγουμένως συμπληρώσει το σχετικό έντυπο (υπεύθυνη δήλωση). Εάν κάποιος/-α γονέας/κηδεμόνας χρειαστεί, για ειδικό λόγο, να πάρει το παιδί του πριν τη λήξη του ωρολογίου προγράμματος, πρέπει να ενημερώσει εγκαίρως τη Διεύθυνση του Νηπιαγωγείου και να συμπληρώσει σχετικό έντυπο όπου θα αναγράφονται οι λόγοι (υπεύθυνη δήλωση).

Οι εκπαιδευτικοί υποδέχονται τους μαθητές και τις μαθήτριες στην είσοδο της σχολικής αίθουσάς τους και οι γονείς/κηδεμόνες-συνοδοί αποχωρούν. Κατά τη διάρκεια του χρόνου προσέλευσης των μαθητών/μαθητριών δεν παρευρίσκεται χωρίς άδεια στον χώρο του σχολείου κανένας επισκέπτης. Τόσο η αυλόπορτα, όσο και η εξώπορτα του κτιρίου του Νηπιαγωγείου, κλειδώνονται στις 8:30 π. μ. και παραμένουν κλειστές καθ' όλη τη διάρκεια λειτουργίας του σχολείου, για να διαφυλάσσεται η ασφάλεια των μαθητών.

Οι γονείς/κηδεμόνες προσέρχονται έγκαιρα για την παραλαβή των παιδιών τους, παραμένουν έξω από το κτίριο του νηπιαγωγείου, χωρίς να παρεμποδίζουν τη διαδικασία αποχώρησης. Κάθε καθυστέρηση στην προσέλευση των συνοδών δημιουργεί κινδύνους για την ασφάλεια των μαθητών/μαθητριών που ολοκληρώνουν το Βασικό/Υποχρεωτικό πρόγραμμα αλλά και αυτών που παρακολουθούν το Ολοήμερο πρόγραμμα, καθώς παρεμποδίζεται η λειτουργία της σχολικής μονάδας. Σε περιπτώσεις δυσμενών καιρικών συνθηκών, το σχολείο δύναται να τροποποιήσει τη διαδικασία προσέλευσης/αποχώρησης ώστε να μειωθεί στο ελάχιστο η έκθεση γονέων και μαθητών στις καιρικές συνθήκες δίχως να τεθεί σε κίνδυνο η ασφάλεια των μαθητών.

III. Ωρολόγιο Πρόγραμμα του Σχολείου

Το Νηπιαγωγείο εφαρμόζει το Ωρολόγιο Πρόγραμμα, όπως αυτό ορίζεται από τις εγκυκλίους του Υ.ΠΑΙ.Θ.Α και εξειδικεύεται από τον Σύλλογο Διδασκουσών, με ευθύνη της Προϊσταμένης του Νηπιαγωγείου και υποβάλλεται προς έγκριση στον Προϊστάμενο/Προϊσταμένη εκπαιδευτικών θεμάτων της οικείας Διεύθυνσης Πρωτοβάθμιας Εκπαίδευσης.

Επιπλέον, στο Εβδομαδιαίο Ωρολόγιο Πρόγραμμα (ΕΩΠ) του Νηπιαγωγείου και στα πλαίσια των «Οργανωμένων Δραστηριοτήτων με βάση το ΔΕΠΠΣ-ΑΠΣ» εντάσσονται τα «Εργαστήρια Δεξιοτήτων» για δύο έως τρεις διδακτικές ώρες την εβδομάδα.

Επίσης στο ΕΩΠ του Νηπιαγωγείου μας εφαρμόζεται και πρόγραμμα εισαγωγής της Αγγλικής Γλώσσας από εκπαιδευτικό κλάδου ΠΕ06 Αγγλικής Φιλολογίας παρουσία της νηπιαγωγού για δύο διδακτικές ώρες εβδομαδιαίως.

Για τα συστηματικά νηπιαγωγεία ισχύουν οι διατάξεις της κείμενης νομοθεσίας.

3. Σχολική και Κοινωνική Ζωή

I. Φοίτηση

Η φοίτηση των μαθητών/μαθητριών στα Νηπιαγωγεία είναι υποχρεωτική και εποπτεύεται από την εκπαιδευτικό της τάξης, η οποία καταγράφει τις καθημερινές απουσίες, καθώς και από την Προϊσταμένη που τις καταχωρίζει στο πληροφοριακό σύστημα του Υ.ΠΑΙ.Θ.Α. Για αυτόν τον λόγο θα πρέπει να γνωρίζουμε την αιτιολόγησή της. Αν είναι άρρωστο, υποχρεωτικά θα πρέπει να φέρετε ιατρική βεβαίωση στην οποία θα αναφέρεται επακριβώς το είδος της ασθένειας που είχε και θα τονίζεται σαφώς από το θεράποντα ιατρό η δυνατότητά του να επανέλθει στο

νηπιαγωγείο, χωρίς να υπάρχει κίνδυνος μετάδοσης της ασθένειάς του στα άλλα παιδιά.

Η ελλιπής φοίτηση, και μάλιστα χωρίς σοβαρό λόγο, δυσχεραίνει τόσο το σχολικό έργο όσο και την πρόοδο των μαθητών/μαθητριών. Την ουσιαστική αλλά και την τυπική ευθύνη απέναντι στο σχολείο και την πολιτεία για τη φοίτηση των παιδιών, φέρουν κατά το νόμο οι γονείς/κηδεμόνες τους.

II. Σχολικοί χώροι

Κοινός στόχος όλων είναι ο σεβασμός του σχολικού χώρου. Ο σεβασμός στα περιουσιακά στοιχεία του Νηπιαγωγείου, τις υποδομές, τον εξοπλισμό και το φυσικό περιβάλλον του αποτελεί βασική υποχρέωση όλων των μελών της σχολικής κοινότητας. Με το ίδιο σκεπτικό υπάρχει φροντίδα για την τάξη και την καλαισθησία στις σχολικές αίθουσες, καθώς είναι ο ιδιαίτερος χώρος, όπου παραμένουν και εργάζονται μαθητές/μαθήτριες και εκπαιδευτικοί πολλές ώρες. Φροντίδα όλων είναι να διατηρούνται οι χώροι καθαροί.

III. Διάλειμμα

Κατά τη διάρκεια του διαλείμματος οι μαθητές/μαθήτριες βγαίνουν στο προαύλιο, όπως έχει καθοριστεί από το Ωρολόγιο Πρόγραμμα. Κάθε εκπαιδευτικός έχει την ευθύνη της επιτήρησης των παιδιών του τμήματός της.

Σε περίπτωση κακοκαιρίας παραμένουν εντός των αιθουσών διδασκαλίας διότι δεν υπάρχει εσωτερικός χώρος για το διάλειμμα.

Το διάλειμμα είναι χρόνος παιχνιδιού και ανάπτυξης κοινωνικών σχέσεων όπου τα νήπια αλληλεπιδρούν, παίζουν αρμονικά και για οποιοδήποτε πρόβλημα ή δυσκολία αντιμετωπίζουν απευθύνονται στις εκπαιδευτικούς που βρίσκονται στο προαύλιο.

Κατά τη διάρκεια του διαλείμματος δεν επιτρέπεται κανένας ανήλικος ή ενήλικος να παρακολουθεί, να συνομιλεί ή να δίνει αντικείμενα στα παιδιά του νηπιαγωγείου από τα κάγκελα του προαυλίου χώρου.

IV. Συμπεριφορά - Δικαιώματα - Υποχρεώσεις

Η Προϊσταμένη:

- Συμβάλλει στη δημιουργία κλίματος δημοκρατικής συμπεριφοράς των διδασκουσών και των μαθητών/μαθητριών και είναι υπεύθυνη, σε συνεργασία με τις εκπαιδευτικούς, για την ομαλή λειτουργία του νηπιαγωγείου.
- Ενημερώνει τον Σύλλογο Διδασκουσών για την εκπαιδευτική νομοθεσία, τις εγκυκλίους και τις αποφάσεις που αφορούν τη λειτουργία του Νηπιαγωγείου.
- Φροντίζει σε συνεργασία με την Τοπική Αυτοδιοίκηση (Τμήμα Παιδείας - Δια βίου Μάθησης, Σχολική Επιτροπή, Τεχνική υπηρεσία κ.α.) για την εξασφάλιση παιδαγωγικών μέσων και εργαλείων, την καλή χρήση τους στη σχολική τάξη, τη λειτουργικότητα και την αντικατάστασή τους, σε περίπτωση φθοράς.
- Λαμβάνει μέριμνα μαζί με τις εκπαιδευτικούς και σε συνεργασία με την Τοπική Αυτοδιοίκηση (Τμήμα Παιδείας - δια βίου Μάθησης, Σχολική Επιτροπή, Τεχνική υπηρεσία κ.α.) για την καθαριότητα και αισθητική των χώρων του Νηπιαγωγείου, καθώς και για την προστασία της υγείας και ασφάλειας των μαθητών/μαθητριών.
- Έχει την ευθύνη μαζί με τις εκπαιδευτικούς για τη διαμόρφωση θετικού κλίματος στο σχολείο, για την ανάπτυξη και διατήρηση αρμονικών σχέσεων ανάμεσα στα μέλη της σχολικής κοινότητας.

Οι εκπαιδευτικοί

- Εκπαιδεύουν τους μαθητές και τις μαθήτριες σύμφωνα με τους σκοπούς και τους στόχους της προσχολικής εκπαίδευσης, στο πλαίσιο της εκπαιδευτικής πολιτικής, με την καθοδήγηση των Στελεχών της Εκπαίδευσης.
- Προετοιμάζουν καθημερινά και οργανώνουν την εκπαιδευτική διαδικασία, εφαρμόζοντας σύγχρονες και κατάλληλες μεθόδους διδασκαλίας, με βάση τις ανάγκες και ιδιαιτερότητες των μαθητών/μαθητριών.
- Υποστηρίζουν τους μαθητές και τις μαθήτριες, σέβονται την προσωπικότητά τους, καλλιεργούν και εμπνέουν, κυρίως με το παράδειγμά τους, δημοκρατική συμπεριφορά.
- Μεριμνούν για τη δημιουργία κλίματος αρμονικής συνεργασίας, συνεχούς και αμφίδρομης

επικοινωνίας με τους γονείς/κηδεμόνες των μαθητών/μαθητριών, και τους ενημερώνουν για τη φοίτηση, τη συμπεριφορά και την εξέλιξη των παιδιών τους.

- Φροντίζουν για την πρόοδο όλων των μαθητών /μαθητριών τους και τους προσφέρουν παιδεία διανοητική, ηθική και κοινωνική.
- Συμβάλλουν στην εμπέδωση ενός ήρεμου, θετικού, συνεργατικού, συμπεριληπτικού, επικοινωνιακού σχολικού κλίματος.
- Ενδιαφέρονται για τις συνθήκες ζωής των μαθητών/μαθητριών τους στην οικογένεια και στο ευρύτερο κοινωνικό περιβάλλον, λαμβάνουν υπόψη τους παράγοντες που επηρεάζουν την πρόοδο και τη συμπεριφορά των μαθητών/μαθητριών τους και επιλέγουν κατάλληλες παιδαγωγικές ενέργειες, ώστε να αντιμετωπισθούν πιθανά προβλήματα.
- Ενθαρρύνουν τους μαθητές/τις μαθήτριες να συμμετέχουν ενεργά στη διαμόρφωση και λήψη αποφάσεων για θέματα που αφορούν τους ίδιους/τις ίδιες και το σχολείο τους και καλλιεργούν τις αρχές και το πνεύμα αλληλεγγύης και συλλογικότητας.
- Συνεργάζονται με την Προϊσταμένη, τους γονείς και τα αρμόδια Στελέχη Εκπαίδευσης για την καλύτερη δυνατή παιδαγωγική αντιμετώπιση προβλημάτων συμπεριφοράς, σεβόμενες την προσωπικότητα και τα δικαιώματα των μαθητών/μαθητριών.
- Ανανεώνουν και εμπλουτίζουν τις γνώσεις τους σχετικά με τις επιστήμες της αγωγής, τόσο μέσω των διάφορων μορφών επιμόρφωσης και επιστημονικής παιδαγωγικής καθοδήγησης, που παρέχονται θεσμικά από το σύστημα της οργανωμένης εκπαίδευσης, όσο και μέσω αυτοεπιμόρφωσης.

Οι μαθητές/μαθήτριες

- Επιδεικνύουν σεβασμό με τη στάση τους προς κάθε μέλος της σχολικής κοινότητας.
- Κατά τη διάρκεια της παραμονής τους στο νηπιαγωγείο τηρούν τους κανόνες της τάξης και συμμετέχουν ενεργά συνδιαμορφώνοντας την καθημερινή εκπαιδευτική διαδικασία.
- Απευθύνονται στους/στις εκπαιδευτικούς και στη Διεύθυνση του Σχολείου και ζητούν τη βοήθειά τους, για κάθε πρόβλημα που τους/τις απασχολεί και τους/τις δημιουργεί εμπόδιο στη σχολική ζωή.
- Προσέχουν και διατηρούν καθαρούς όλους τους χώρους και δείχνουν ενδιαφέρον για την υλική περιουσία του σχολείου.
- Αποφεύγουν ρητά την άσκηση οποιασδήποτε μορφής βίας (σωματική, λεκτική ή ψυχολογική).
- Προσπαθούν να λύνουν τις αντιθέσεις ή διαφωνίες με διάλογο. Σε περιπτώσεις που γίνονται αποδέκτες ή παρατηρητές βίαιης λεκτικής, ψυχολογικής ή και σωματικής συμπεριφοράς, ενεργούν άμεσα και ακολουθούν τα παρακάτω βήματα:

1. Συζητούν άμεσα και ειρηνικά με όποιον έχουν διαφορά.
 2. Απευθύνονται στην υπεύθυνη εκπαιδευτικό τμήματος.
 3. Απευθύνονται στην Προϊσταμένη του Νηπιαγωγείου.
- Συμβάλλουν στην υιοθέτηση αειφορικών πρακτικών, όπως η ανακύκλωση υλικών.
 - Στις σχολικές εκδηλώσεις και γιορτές αλλά και στις διδακτικές επισκέψεις εκτός Νηπιαγωγείου ακολουθούν τους συνοδούς εκπαιδευτικούς και συμπεριφέρονται με ευγένεια και ευπρέπεια.

Γονείς και κηδεμόνες

- Φροντίζουν ώστε το παιδί να έρχεται έγκαιρα και ανελλιπώς στο σχολείο και να ενημερώνουν σε περίπτωση απουσίας του.
- Διαβάζουν προσεκτικά όλες τις έντυπες ανακοινώσεις που μεταφέρουν τα παιδιά τους (ή αναρτώνται στον πίνακα ανακοινώσεων), ώστε να ενημερώνονται για θέματα λειτουργίας του νηπιαγωγείου.
- Δικαιούνται να ενημερώνονται για την πρόοδο και τη συμπεριφορά του παιδιού τους, κατόπιν προγραμματισμένης προσωπικής συνάντησης ή τηλεφωνικής επικοινωνίας με την εκπαιδευτικό του τμήματος. Η επικοινωνία, σε κάθε περίπτωση, πραγματοποιείται εκτός διδακτικού ωραρίου.
- Υποχρεούνται να ανταποκρίνονται σε προσκλήσεις των εκπαιδευτικών που αφορούν στην ενημέρωση για την πρόοδο και τη συμπεριφορά του παιδιού τους, καθώς επίσης, οφείλουν να προσέρχονται σε προγραμματισμένες ενημερωτικές συναντήσεις/συγκεντρώσεις γονέων και κηδεμόνων.
- Συνεργάζονται αρμονικά σε προσωπικό επίπεδο αλλά και μέσω των επιλεγμένων εκπροσώπων τους με τη Διεύθυνση και τον Σύλλογο των Διδασκουσών για θέματα που αφορούν τα παιδιά τους.
- Ενημερώνουν έγκαιρα και προσκομίζουν τα σχετικά έγγραφα, αν υπάρχουν, για κάθε ειδικό θέμα που αντιμετωπίζουν τα παιδιά τους - θέματα υγείας, ειδικές εκπαιδευτικές ικανότητες ή ανάγκες, θέματα οικογενειακής και κοινωνικής κατάστασης - τα οποία μπορούν να επηρεάσουν την επίδοση, τη φοίτηση και συμπεριφορά του παιδιού και ζητούν τη συνδρομή του νηπιαγωγείου.
- Συμμετέχουν, στο πλαίσιο εθελοντισμού και εφόσον τους ζητηθεί, σε εκπαιδευτικές επισκέψεις εκτός νηπιαγωγείου ως συνοδοί-βοηθοί, στην προετοιμασία σχολικών εκδηλώσεων και στον εμπλουτισμό σχολικών δραστηριοτήτων, συμβάλλοντας στην ασφάλεια των παιδιών, στην αρτιότητα/ποιότητα των δράσεων, στην σύνδεση του νηπιαγωγείου με την τοπική κοινωνία.

V. Παιδαγωγικός έλεγχος

Τα ζητήματα μη αποδεκτής/ανεπιθύμητης συμπεριφοράς στο σχολείο αποτελούν αντικείμενο συνεργασίας των γονέων/κηδεμόνων με την εκπαιδευτικό υπεύθυνη του τμήματος, την Προϊσταμένη του νηπιαγωγείου, τον Σύλλογο Διδασκουσών και τη Σύμβουλο Εκπαίδευσης, προκειμένου να υπάρξει η καλύτερη δυνατή παιδαγωγική αντιμετώπιση του θέματος. Σε κάθε περίπτωση και πριν από οποιαδήποτε απόφαση, λαμβάνεται υπόψη η βασική αρχή του σεβασμού της προσωπικότητας και των δικαιωμάτων του παιδιού. Οι σωματικές ποινές δεν επιτρέπονται.

Το νηπιαγωγείο, ως φορέας αγωγής, έχει καθήκον να λειτουργεί έτσι ώστε οι μαθητές και οι μαθήτριες να συνειδητοποιήσουν ότι κάθε πράξη τους έχει συνέπειες, να μάθουν να αναλαμβάνουν την ευθύνη των επιλογών τους και να γίνουν υπεύθυνοι/-ες πολίτες. Αν η συμπεριφορά του μαθητή και της μαθήτριας δεν εναρμονίζεται με τα αποδεκτά πρότυπα και αποκλίνει από την τήρηση του εσωτερικού κανονισμού του νηπιαγωγείου τότε αντιμετωπίζει τον παιδαγωγικό έλεγχο, σύμφωνα με τις αρχές της ψυχολογίας και παιδαγωγικής που διέπουν την ηλικία του.

Οι γονείς/κηδεμόνες ενημερώνονται από το Σχολείο για την όποια μη αποδεκτή συμπεριφορά των παιδιών τους. Η στενή συνεργασία νηπιαγωγείου-γονέων/κηδεμόνων είναι πάντα αναγκαία και επιβεβλημένη.

VII Άλλα θέματα

Σχολικές εκδηλώσεις -δραστηριότητες

Το Σχολείο οργανώνει μια σειρά εκδηλώσεων/δραστηριοτήτων, που στόχο έχουν τη σύνδεση σχολικής και κοινωνικής ζωής, τον εμπλουτισμό των υπαρχουσών γνώσεων των μαθητών/μαθητριών, την απόκτηση δεξιοτήτων ζωής και την ευαισθητοποίησή τους σε κοινωνικά θέματα. Οι ενδοσχολικές εκδηλώσεις, οι σχολικές δραστηριότητες και η συμμετοχή σε καινοτόμα σχολικά προγράμματα οργανώνονται σύμφωνα με τις ικανότητες, τις κλίσεις και τα ενδιαφέροντα των νηπίων.

Προσωπικά δεδομένα

Τηρείται απαρέγκλιτα η ισχύουσα νομοθεσία για τα προσωπικά δεδομένα όλων των μελών της σχολικής κοινότητας. Επιπροσθέτως, σύμφωνα με τις κείμενες διατάξεις και τον Γενικό Κανονισμό προστασίας Δεδομένων της Ευρωπαϊκής Ένωσης (GDPR), επιβάλλεται η γραπτή συγκατάθεση των γονέων ως προς τη συλλογή, επεξεργασία και δημοσιοποίηση οπτικού υλικού των παιδιών τους από εκπαιδευτικές δραστηριότητες και σχολικές εκδηλώσεις.

Φαρμακευτική αγωγή

Αν το παιδί σας υποβάλλεται σε κάποια συγκεκριμένη φαρμακευτική αγωγή ή αν έχει ευαισθησία σε φάρμακα, σε κάποιες τροφές ή σε κάτι άλλο, παρακαλούμε να ενημερώσετε για το θέμα αυτό τη νηπιαγωγό.

Οι νηπιαγωγοί απαγορεύεται να χορηγούν οποιοδήποτε είδος φαρμάκου ή φαρμακευτικής αγωγής στα παιδιά.

Εμβολιασμός μαθητών/μαθητριών

Σύμφωνα με την γνωμοδότηση της Εθνικής Επιτροπής Εμβολιασμών υποχρεωτικά είναι όλα εκείνα τα εμβόλια που είναι ενταγμένα στο Εθνικό Πρόγραμμα Εμβολιασμών. Ένα από τα δικαιολογητικά εγγραφής, αποτελεί και η επίδειξη του Βιβλιαρίου Υγείας ή άλλο στοιχείο από το οποίο αποδεικνύεται ότι έγιναν τα προβλεπόμενα εμβόλια.

Σχολική τσάντα

Η σχολική τσάντα του νηπιαγωγείου πρέπει να έχει διαστάσεις κατάλληλες για τον σωματότυπο των μαθητών/μαθητριών και εύχρηστο κούμπωμα, ώστε να αυξάνεται η υπευθυνότητα και η αυτονομία των παιδιών στη χρήση της. Περιέχει, απαραίτητως, το δεκατιανό γεύμα, μια μικρή υφασμάτινη πετσέτα και ένα ατομικό μπουκάλι/παγουρίνο, χαρτομάντηλα, μωρομάντηλα(προαιρετικά). Στην περίπτωση που το παιδί συμμετέχει στο ολόημερο πρόγραμμα, το μεσημεριανό γεύμα μαζί με ένα κουτάλι.

Ο καθημερινός έλεγχος και η φροντίδα του περιεχομένου της τσάντας αποτελεί ευθύνη των γονέων, προκειμένου να το ανανεώνουν, να αντικαθιστούν φθαρμένα/λερωμένα αντικείμενα καθώς και να ενημερώνονται μέσω γραπτών μηνυμάτων από το νηπιαγωγείο. Στο πλαίσιο της μάθησης επιδιώκεται να αναπτυχθεί στα παιδιά, σταδιακά, η ευθύνη για τον έλεγχο και τη διαχείριση του περιεχομένου της τσάντας από τα ίδια.

Γεύματα

Τα γεύματα των μαθητών/μαθητριών εκτός από την προφανή αξία έχουν και παιδαγωγική, καθώς συμβάλλουν στην απόκτηση γνώσεων και κοινωνικών δεξιοτήτων. Τα γεύματα προετοιμάζονται με ευθύνη των γονέων και μεταφέρονται καθημερινά στη σχολική τσάντα, με υγιεινό και ασφαλή τρόπο.

• Δεκατιανό

Με στόχο την καλλιέργεια καλών διατροφικών συνηθειών, την προστασία και την προαγωγή της υγείας των μαθητών/μαθητριών, πρέπει να επιλέγονται υγιεινές τροφές, π.χ. αυγό, φρούτο, γιαούρτι, τυρί, ψωμί αλλά και οικιακά παρασκευάσματα, (π.χ. κέικ, πίτα, κουλουράκια, κ.λπ.).

- **Προετοιμασία γεύματος-Γεύμα**

Το γεύμα των μαθητών/μαθητριών που συμμετέχουν στο ολοήμερο πρόγραμμα παρασκευάζεται στο σπίτι με ευθύνη των γονέων/κηδεμόνων τους. Θεμιτό είναι για την προστασία και την προαγωγή της υγείας των μαθητών/μαθητριών, να είναι πλήρης π.χ. να περιέχει σαλάτα ή φρούτα εποχής και συνδυασμό τροφίμων από όλες τις ομάδες σε εβδομαδιαία βάση. Η νηπιαγωγός στο ολοήμερο πρόγραμμα του νηπιαγωγείου βοηθά και καθοδηγεί τους μαθητές και τις μαθήτριες ώστε να αποκτήσουν τις απαραίτητες δεξιότητες που αφορούν στη διαδικασία του γεύματος και να εξυπηρετούνται αυτόνομα. Σε κάθε περίπτωση δίνεται ιδιαίτερη προσοχή στους μαθητές μέχρι να αποκτήσουν τις απαραίτητες δεξιότητες αυτοεξυπηρέτησης.

Άρθρο 4. Επικοινωνία και Συνεργασία Γονέων/Κηδεμόνων-Σχολείου

I. Σημασία της επικοινωνίας και της συνεργασίας σχολείου-οικογένειας

Πολύ σημαντικός παράμετρος της συνολικής λειτουργίας του Νηπιαγωγείου και του κλίματος που δημιουργείται είναι η επικοινωνία και η εποικοδομητική συνεργασία με τους γονείς/κηδεμόνες των μαθητών/μαθητριών και με τους εκπροσώπους των γονέων/κηδεμόνων. Η εμπιστοσύνη του παιδιού στο σχολείο ενισχύεται από τη θετική στάση των γονέων/κηδεμόνων προς το Σχολείο και τον εκπαιδευτικό.

Για οποιοδήποτε αίτημά τους, οι γονείς/κηδεμόνες απευθύνονται στην εκπαιδευτικό του τμήματος. Σε περίπτωση που δεν υπάρξει κοινά αποδεκτή λύση ή συνεννόηση, απευθύνονται στην Προϊσταμένη του Νηπιαγωγείου.

II. Διαδικασίες ενημέρωσης και επικοινωνίας Σχολείου και γονέων/κηδεμόνων

Οι συναντήσεις για ενημέρωση των γονέων/κηδεμόνων με τους εκπαιδευτικούς προγραμματίζονται με απόφαση του Συλλόγου Διδασκουσών:

- Στην αρχή του διδακτικού έτους, όπου λαμβάνει χώρα ενημέρωση για ζητήματα που αφορούν στην εύρυθμη λειτουργία του σχολείου.
- Μια φορά τουλάχιστον το μήνα σε προκαθορισμένη από την εκπαιδευτικό του τμήματος ημέρα και ώρα, για θέματα που αφορούν στην αγωγή και πρόοδο των μαθητών/μαθητριών.
- Κάθε φορά που η εκπαιδευτικός της τάξης κρίνει αναγκαία μια έκτακτη συνάντηση.
- Κατά την ενημέρωση προόδου με το πέρας κάθε τριμήνου, όπου πραγματοποιείται παιδαγωγική συνάντηση της εκπαιδευτικού της τάξης με τους γονείς/κηδεμόνες των μαθητών/μαθητριών, προκειμένου να ενημερωθούν για την πρόοδο των παιδιών τους.

Η είσοδος των γονέων/κηδεμόνων στο σχολικό χώρο επιτρέπεται μόνο κατά τις προβλεπόμενες ώρες συναντήσεων με τις εκπαιδευτικούς των τάξεων.

Οι γονείς-κηδεμόνες οφείλουν να επικαιροποιούν τα στοιχεία επικοινωνίας τους και να ενημερώνουν άμεσα τους εκπαιδευτικούς για κάθε αλλαγή, ώστε το Νηπιαγωγείο να έχει τα ισχύοντα τηλέφωνα τους και τις έγκυρες ηλεκτρονικές διευθύνσεις τους για την αποστολή ενημερωτικών σημειωμάτων ή/και υπεύθυνων δηλώσεων για την πραγματοποίηση εκπαιδευτικών επισκέψεων/δράσεων/εκδηλώσεων κ.λπ..

Οι γονείς/κηδεμόνες θα πρέπει τακτικά να επισκέπτονται την ιστοσελίδα του Νηπιαγωγείου, <https://blogs.sch.gr/10nipevo/> ή να αξιοποιούν κάθε πρόσφορο μέσο επικοινωνίας που παρέχεται από το Νηπιαγωγείο και να ενημερώνονται για τα θέματα που αφορούν τη λειτουργία του.

Οι γονείς/κηδεμόνες θα πρέπει να έχουν φροντίσει, είτε οι ίδιοι είτε πρόσωπα που έχουν εξουσιοδοτήσει, να είναι άμεσα διαθέσιμοι για έκτακτες περιπτώσεις.

III. Σύλλογος Γονέων και Κηδεμόνων

Οι γονείς/κηδεμόνες των μαθητών και μαθητριών κάθε Σχολείου συγκροτούν τον Σύλλογο Γονέων & Κηδεμόνων, που φέρει την επωνυμία του σχολείου και συμμετέχουν αυτοδικαίως σε αυτόν. Ο Σύλλογος Γονέων & Κηδεμόνων είναι ένας σημαντικός θεσμός, αποτελεί αναπόσπαστο μέρος της Σχολικής Κοινότητας και για αυτό είναι σημαντική η συμμετοχή όλων των γονέων/κηδεμόνων. Βρίσκεται σε άμεση συνεργασία με την Προϊσταμένη τον Σύλλογο

Διδασκουσών του νηπιαγωγείου, αλλά και με τον Πρόεδρο της Σχολικής Επιτροπής του οικείου Δήμου.

Στο νηπιαγωγείο μας δεν υφίσταται με τη νομική του μορφή και οι γονείς λειτουργούν συλλογικά.

IV. Σχολικό Συμβούλιο

Στο σχολείο μας λειτουργεί το Σχολικό Συμβούλιο, στο οποίο συμμετέχουν ο Σύλλογος Διδασκουσών και ο εκπρόσωπος της τοπικής αυτοδιοίκησης. Έργο του Σχολικού Συμβουλίου είναι η συμβολή του στη διασφάλιση της εύρυθμης λειτουργίας της σχολικής μονάδας. Το Σχολικό Συμβούλιο λειτουργεί συνεργατικά και προτείνει παρεμβάσεις για την επίλυση θεμάτων που αφορούν στην υγιεινή, στην ασφάλεια και στην πρόληψη ατυχημάτων στον σχολικό χώρο καθώς και σε ζητήματα βελτίωσης της υλικοτεχνικής υποδομής του Νηπιαγωγείου.

V. Η σημασία της συνέργειας όλων

Ένα ανοιχτό, συμπεριληπτικό και δημοκρατικό νηπιαγωγείο, όπως είναι το δικό μας, έχει ανάγκη από τη σύμπραξη όλων, μαθητών/μαθητριών, των εκπαιδευτικών, της Προϊσταμένης, των Γονέων/Κηδεμόνων, της Σχολικής Επιτροπής, της Τοπικής Αυτοδιοίκησης - προκειμένου να επιτύχει στην αποστολή του.

Άρθρο 5: Πολιτική του σχολείου προστασίας από πιθανούς κινδύνους

Αντιμετώπιση έκτακτων αναγκών

Οι φυσικές καταστροφές παρουσιάζουν αυξητική τάση τα τελευταία χρόνια με ποικίλες συνέπειες στο ανθρωπογενές περιβάλλον. Οι σχολικές μονάδες, ως λειτουργικοί χώροι φιλοξενίας και δραστηριοποίησης ευάλωτης ομάδας του πληθυσμού, απαιτούν αυξημένο βαθμό ετοιμότητας έναντι των κινδύνων αυτών.

Τα κρίσιμα συμβάντα χρήζουν έγκαιρων και έγκυρων ενεργειών ανταπόκρισης. Η έγγραφη και οργανωμένη αποτύπωση αυτών, σε επίπεδο σχολικής μονάδας, συνιστά το πρωτόκολλο-σχέδιο διαχείρισης κρίσεων. Τα οφέλη ενός τέτοιου σχεδίου έγκεινται στη διασφάλιση της σωματικής ακεραιότητας και της ψυχικής υγείας του ανθρώπινου δυναμικού του νηπιαγωγείου. Οι φάσεις του σχεδίου υλοποίησης της διαχείρισης κρίσεων είναι οι εξής:

1. Προσδιορισμός της κρίσης - γεγονόςτος (π.χ. πλημμύρα, πυρκαγιά).
2. Επίπεδο αντιμετώπισης.
3. Ειδοποίηση - ενημέρωση όσων εμπλέκονται στην αντιμετώπιση της κρίσης.
4. Επιλογή τρόπου και πλαισίου ενημέρωσης των εμπλεκόμενων υπηρεσιών και φορέων, των γονέων και κηδεμόνων.
5. Αξιολόγηση διαχείρισης της κρίσης.

Για την προστασία από σεισμούς και συνοδά φυσικά φαινόμενα επικαιροποιείται τακτικά το Σχέδιο Μνημονίου Ενεργειών για τη διαχείριση του Σεισμικού Κινδύνου και υλοποιούνται ασκήσεις ετοιμότητας κατά τη διάρκεια του σχολικού έτους (Το Σχέδιο Μνημονίου Ενεργειών έχει αποφασιστεί με την Πράξη Αρ. 2/11-9-2023 του Σχολικού Συμβουλίου των συστεγαζόμενων 10^{ου} και 26^{ου} Νηπιαγωγείων Ευόσμου και φυλάσσεται στο αρχείο των Νηπιαγωγείων).

Η Προϊσταμένη του νηπιαγωγείου, στην αρχή του σχολικού έτους και σε συνεργασία με τον Σύλλογο Διδασκουσών, προβαίνει σε όλες τις απαιτούμενες ενέργειες που προβλέπονται για την αντιμετώπιση των έκτακτων αναγκών εντός του σχολικού χώρου. Επίσης ενημερώνουν τους/τις μαθητές/μαθήτριες για τους βασικούς κανόνες και τρόπους αντίδρασης κατά την εκδήλωση των φαινομένων αυτών.

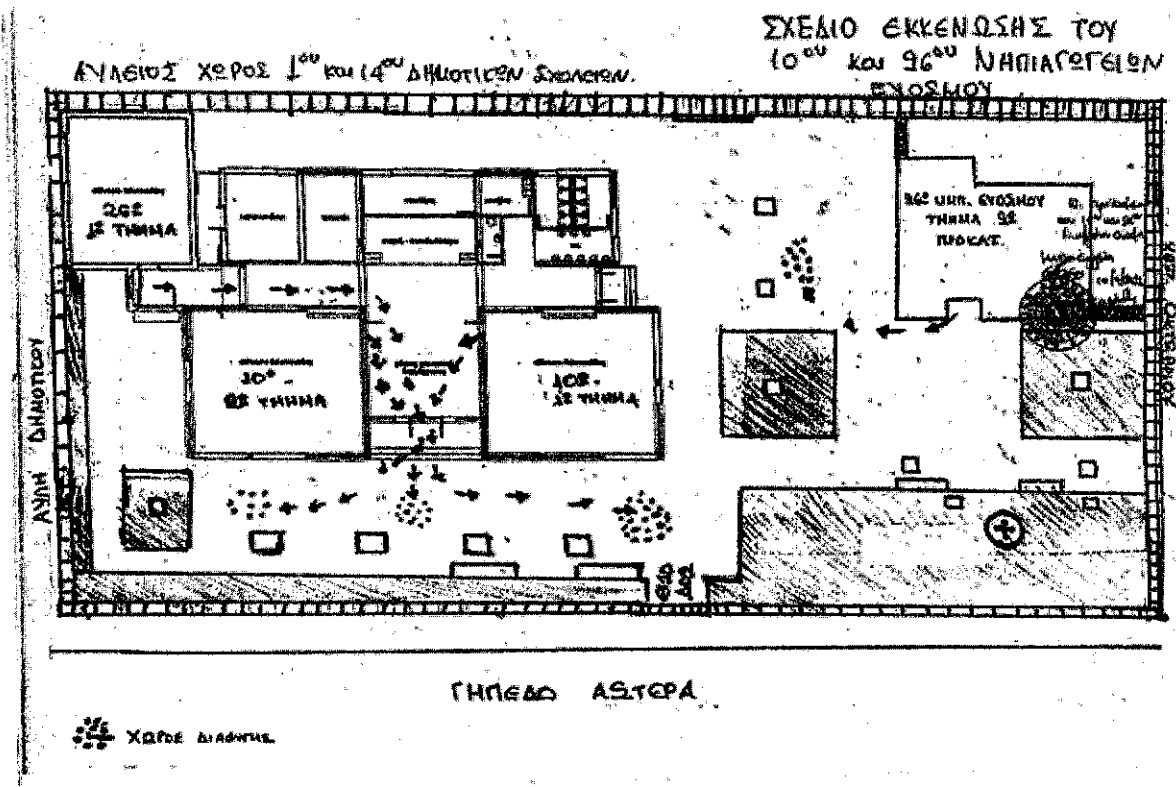
Διευκρινίζεται ότι σε περίπτωση κρίσης οι μαθητές/μαθήτριες παραδίδονται μόνο στους γονείς/κηδεμόνες τους ή στα πρόσωπα που οι γονείς/κηδεμόνες έχουν ορίσει γραπτώς για την παραλαβή των μαθητών/τριών από τη σχολική μονάδα.

Τέλος, σε καταστάσεις πανδημίας ή ακραίων-επικίνδυνων φαινομένων οι εκπαιδευτικοί, μαθητές/μαθήτριες, γονείς/κηδεμόνες, Προϊστάμενες οφείλουν να συμμορφώνονται και να ακολουθούν ρητά τις οδηγίες που εκδίδουν οι εκάστοτε αρμόδιοι φορείς/υπηρεσίες: π.χ. ΕΟΔΥ,

ΥΠΑΙΘΑ, Υπουργείο Πολιτικής Προστασίας, κ.λπ. για την εύρυθμη λειτουργία της σχολικής μονάδας και την ασφάλεια των μελών της.

Ειδικό σχέδιο αποχώρησης λόγω έκτακτων συνθηκών

Σε περίπτωση έκτακτης ανάγκης, για την ασφάλεια των παιδιών έχει καταρτιστεί σχέδιο διαφυγής και πραγματοποιούνται ασκήσεις ετοιμότητας. Παραθέτουμε το υπάρχον σκαρίφημα σε αναμονή της κάτοψης κτιρίου και αυλής από την αρμόδια υπηρεσία του Δήμου Κορδελιού-Ευόσμου.



Άρθρο 6: Εσωτερικός Κανονισμός Λειτουργίας- Διαδικασίες διασφάλισης της εφαρμογής του

Ο κοινά συμφωνημένος Κανονισμός βασίζεται στην ισχύουσα νομοθεσία και στις σύγχρονες παιδαγωγικές και διδακτικές αρχές. Η τήρησή του από όλους τους παράγοντες (μαθητές/μαθήτριες, νηπιαγωγούς, εκπαιδευτικό Αγγλικών ΠΕ06, γονείς/κηδεμόνες, βοηθητικό προσωπικό) με αμοιβαίο σεβασμό στον διακριτό θεσμικό ρόλο τους αποτελεί προϋπόθεση της εύρυθμης λειτουργίας του Νηπιαγωγείου μας. Είναι το θεμέλιο πάνω στο οποίο μπορεί να οικοδομήσει για να πετύχει τους στόχους και το όραμά του. Λόγω της ηλικίας των μαθητών/μαθητριών του νηπιαγωγείου και των περιορισμών που απορρέουν από αυτή, οι κανόνες που αφορούν τη συμπεριφορά τους έχουν οπτικοποιηθεί, στο πλαίσιο δημιουργικών δραστηριοτήτων και έχουν αναρτηθεί σε κάθε αίθουσα, προκειμένου να είναι αναγνωρίσιμοι και κατανοητοί από άτομα που δεν κατέχουν τον γραπτό λόγο.

Θέματα που ανακύπτουν στην εκπαιδευτική καθημερινότητα και δεν προβλέπονται από τον Κανονισμό, αντιμετωπίζονται κατά περίπτωση από την Προϊσταμένη και τον Σύλλογο Διδασκουσών, σύμφωνα με τις αρχές της παιδαγωγικής επιστήμης και την κείμενη εκπαιδευτική νομοθεσία, σε πνεύμα συνεργασίας με όλα τα μέλη της σχολικής κοινότητας.

Οι γονείς/κηδεμόνες των μαθητών και μαθητριών ενημερώνονται με κάθε πρόσφορο μέσο, έντυπο ή ηλεκτρονικό, σχετικά με τον κανονισμό του Νηπιαγωγείου.

20 Οκτωβρίου 2023



Η Αναπληρώτρια Προϊσταμένη

Χατζηγιαννίδου Αναστασία

Εγκρίνεται

Η Σύμβουλος Εκπαίδευσης 1^{ης} Θέσης Δυτικής
Θεσσαλονίκης

Η Διευθύντρια Πρωτοβάθμιας Εκπαίδευσης
Δυτικής Θεσσαλονίκης

Τσαβδάρη Αναστασία

Ημερομηνία:

Μπούτσκου Ευαγγελία

Ημερομηνία:

Πηγές

Νομοθετήματα

- Ν.4692/2020, «Αναβάθμιση του Σχολείου και άλλες διατάξεις».
- ΠΔ 79/2020, «Οργάνωση και λειτουργία νηπιαγωγείων και δημοτικών σχολείων».
- Προγραμματισμός εκπαιδευτικού έργου Νηπιαγωγείων και Δημοτικών Σχολείων για το σχολικό έτος 2019-2020 (Η Εγκύκλιος για Νηπιαγωγεία σε μορφή pdf, Η Εγκύκλιος για Δημοτικά Σχολεία σε μορφή pdf).
- Καθηκοντολόγιο Εκπαιδευτικών (ΦΕΚ 1340/2002 – Φ.353.1/324/105657/Δ1/2002).

Βιβλιογραφία

- Γιαννίκας, Α. & Αλεξόπουλος, Ν. (2016). Η ανάπτυξη πλαισίου σχεδιασμού διαχείρισης πιθανών κρίσεων, ως στρατηγική διοίκησης για την πρόληψη αλλά και την ορθολογική αντιμετώπιση των συγκρούσεων στο εκπαιδευτικό περιβάλλον, *Έρκυνα, Επιθεώρηση Εκπαιδευτικών-Επιστημονικών Θεμάτων*, 9, σελ. 44-53.
- Διεθνής Σύμβαση για τα Δικαιώματα του Παιδιού (1989) – Συνήγορος του Παιδιού.
- Κατσαρός, Ι. (2008). Οργάνωση και διοίκηση της Εκπαίδευσης. Παιδαγωγικό Ινστιτούτο. Αθήνα.
- Σχολικός Οδηγός - Για τους γονείς και κηδεμόνες των μαθητών και μαθητριών των Δημόσιων Νηπιαγωγείων και Δημοτικών Σχολείων - Υπουργείο Παιδείας και Θρησκευμάτων.
- Stevenson, R.G. (1994). Schools and crises. In R.G. Stevenson, (ed.) *What will we do? Preparing a school community to cope with crises*. NY, Amityville: Baywood Publishing Company, Inc.

Ενδεικτικοί εσωτερικοί κανονισμοί σχολείων:

- 6^ο Δημοτικό Σχολείο Βριλησίων.
- 6^ο Δημοτικό Σχολείο Καλύμνου [ανάκτηση 13/08/2020: [link](#)].
- 1^ο Δημοτικό Σχολείο Άργους Ορεστικού [ανάκτηση 13/08/2020: http://www.1o.mysch.gr/?page_id=2361].
- Πρότυπο Γυμνάσιο Αναβρύτων [ανάκτηση 13/08/2020: [link](#)].