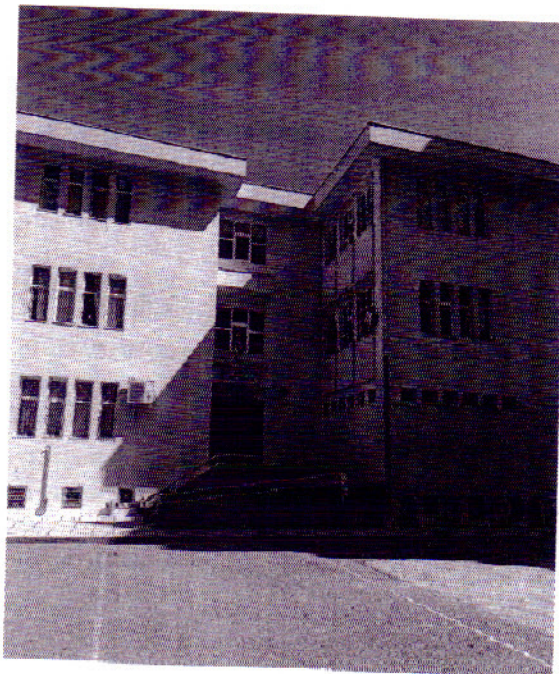


Δ/ΝΣΗ Π.Ε. ΑΝ. ΘΕΣΣΑΛΟΝΙΚΗΣ

Αριθ. Πρωτ. 28704

Ελήφθη 14/10/2024

**ΕΣΩΤΕΡΙΚΟΣ ΚΑΝΟΝΙΣΜΟΣ  
107ου ΔΗΜΟΤΙΚΟΥ ΣΧΟΛΕΙΟΥ ΘΕΣΣΑΛΟΝΙΚΗΣ**



Τηλέφωνο 1:2310310855

Τηλέφωνο 2:2311230123

Ιστοσελίδα: <https://blogs.sch.gr/107dimthe/>

Ταχ. Διεύθυνση: Νεμέας 1, Θεσσαλονίκη 542 49  
Ηλεκτρονική Διεύθυνση: [mail@107dim-thess.thess.sch.gr](mailto:mail@107dim-thess.thess.sch.gr)

**Θεσσαλονίκη, Οκτώβριος 2024**

## ΕΙΣΑΓΩΓΗ

### 107<sup>ο</sup> Δημοτικό Σχολείο

Το 107<sup>ο</sup> Δημοτικό Σχολείο Θεσσαλονίκης γεωγραφικά βρίσκεται εντός του αστικού ιστού της πόλης, στη συνοικία Χαριλάου και ανήκει στο Ε΄ Δημοτικό Διαμέρισμα του Δήμου Θεσσαλονίκης.

Το 2024-25 η σχολική μονάδα λειτουργεί ως 12/θέσιο με 251 μαθητές και υποστηρίζεται από την Ε.Δ.Υ. με 1 ψυχολόγο και 1 κοινωνικό λειτουργό, μία ημέρα την εβδομάδα, κάθε Τρίτη.

Το 107<sup>ο</sup> Δημοτικό Σχολείο έχει ως στόχο τη δημιουργία ενός σχολείου δημοκρατικού, ανοιχτού προς την κοινωνία που προωθεί τις αρχές του αλληλοσεβασμού, της ετερότητας και της διαφορετικότητας, της ισότητας, της συμμετοχής, της αλληλεγγύης, της συνεκπαίδευσης.

### ΒΑΣΙΚΕΣ ΑΡΧΕΣ ΚΑΙ ΣΤΟΧΟΙ ΤΟΥ ΕΣΩΤΕΡΙΚΟΥ ΚΑΝΟΝΙΣΜΟΥ ΛΕΙΤΟΥΡΓΙΑΣ

Με τον όρο «Εσωτερικός Κανονισμός Λειτουργίας» του σχολείου νοείται το σύνολο των όρων και των κανόνων που αποτελούν προϋποθέσεις για να πραγματοποιείται ανενόχλητα, μεθοδικά και αποτελεσματικά το έργο του σχολείου. Επιπλέον, ο Εσωτερικός Κανονισμός Λειτουργίας του σχολείου **αποτελεί σημαντικό παιδαγωγικό μέσο** που βοηθά στην ομαλή σχολική ζωή, στη συνεργασία, στην αλληλεγγύη, στον δημοκρατικό διάλογο και στην αποδοχή της διαφορετικότητας.

Σκοπός του Εσωτερικού Κανονισμού Λειτουργίας του σχολείου είναι η θεμελίωση ενός πλαισίου που υποστηρίζει το εκπαιδευτικό έργο συμβάλλοντας στην απρόσκοπτη συμμετοχή όλων στην εκπαιδευτική διαδικασία, στη διαμόρφωση κλίματος που στηρίζει την ολόπλευρη ανάπτυξη της προσωπικότητας των μαθητών/τριών καλλιεργώντας δεξιότητες, όπως η δημιουργικότητα, ο αυτοέλεγχος, η συνεργασία, η ενσυναίσθηση, η αλληλεγγύη, ο αμοιβαίος σεβασμός, η αποδοχή της διαφορετικότητας, η περιβαλλοντική συνείδηση, και στην εξασφάλιση της σωματικής ασφάλειας και της συναισθηματικής πλήρωσης όλων των μελών της σχολικής κοινότητας.

Ο «Εσωτερικός Κανονισμός Λειτουργίας» βασίζεται στην ισχύουσα νομοθεσία και στις σύγχρονες παιδαγωγικές και διδακτικές αρχές και αποτελεί τη βάση της συνεργασίας μεταξύ των μελών της σχολικής κοινότητας και αναδεικνύει το πλαίσιο των αρχών και των αξιών που πρεσβεύει το Σχολείο μας. Η αποδοχή του εκ μέρους όλων είναι απαραίτητη για την σχολική ζωή με στόχο την αποστολή του Σχολείου.

Ο Εσωτερικός Κανονισμός Λειτουργίας έχει ανοιχτό χαρακτήρα, μπορεί να επικαιροποιείται ανά τακτά διαστήματα λαμβάνοντας υπόψη τις τρέχουσες συνθήκες και ισχύει μέχρι την έγκριση νεότερου.

Θέματα που ανακύπτουν και δεν προβλέπονται από τον Εσωτερικό Κανονισμό Λειτουργίας, αντιμετωπίζονται κατά περίπτωση από τη Διευθύντρια του σχολείου και τον Σύλλογο Διδασκόντων/ουσών, καθώς και από τη Σύμβουλο Εκπαίδευσης Παιδαγωγικής Ευθύνης, σύμφωνα με τις αρχές της παιδαγωγικής επιστήμης και την εκπαιδευτική νομοθεσία, σε πνεύμα συνεργασίας με όλα τα μέλη της σχολικής κοινότητας.

Ο κανονισμός αναρτάται στην ιστοσελίδα του Σχολείου, ώστε να είναι ανά πάσα στιγμή διαθέσιμος σε όλους.

## ΣΧΟΛΙΚΗ ΖΩΗ

### Συμμετοχή στο μάθημα της Φυσικής Αγωγής

Για τη συμμετοχή των μαθητών στο μάθημα της Φυσικής Αγωγής, οι γονείς των μαθητών της Α' τάξης και της Δ' τάξης οφείλουν να προσκομίσουν στην αρχή της σχολικής χρονιάς το Ατομικό Δελτίο Υγείας Μαθητή (Α.Δ.Υ.Μ.). Το ΑΔΥΜ αποτελεί ιατρικό πιστοποιητικό παρακολούθησης της υγείας των μαθητών και **είναι υποχρεωτικό για τη συμμετοχή τους στις αθλητικές δραστηριότητες του σχολείου**, το οποίο αποτελεί και απαραίτητο δικαιολογητικό εγγραφής στην Α' τάξη. Για μαθητές που εγγράφονται στο σχολείο σε ενδιάμεσες τάξεις είναι υποχρεωτική η προσκόμιση του ΑΔΥΜ.

### Επιτροπή Διεπιστημονικής Υποστήριξης (Ε. Δ. Υ.)

Στο 107<sup>ο</sup> λειτουργεί Τμήμα Ε.Δ.Υ. που είναι στελεχωμένο από μία Ψυχολόγο και μία Κοινωνική Λειτουργό κάθε Τετάρτη και συνεργάζεται με την Δ/ση και την εκπαιδευτικό του Τμήματος Ένταξης. Έχει αρμοδιότητα την εκπαιδευτική αξιολόγηση και υποστήριξη των μαθητών και της σχολικής κοινότητας.

Η συνεργασία του σχολείου με την Ε.Δ.Υ. μεριμνά ευρύτερα για την κοινωνικό-συναισθηματική ανάπτυξη του μαθητή και τη δημιουργία θετικού σχολικού κλίματος, υποστηρίζει τις σχέσεις μεταξύ των μελών της σχολικής κοινότητας και ενισχύει την εκπαιδευτική διαδικασία.

### Ιατρική Φροντίδα και Κάλυψη Μαθητών

Στο Σχολείο στη αίθουσα του Συλλόγου Διδασκόντων υπάρχει απινιδωτής, φαρμακείο και η ομάδα πρώτων βοηθειών στελεχωμένη από εκπαιδευτικούς που μπορεί να προσφέρει πρώτες βοήθειες στους μαθητές.

Για λόγους υγείας **κεράσματα που προσφέρονται με αφορμή γιορτές και γενέθλια θα πρέπει να είναι συσκευασμένα. Τοποθετούνται στην σχολική τσάντα του μαθητή και καταναλώνονται με ευθύνη του γονέα μετά τη λήξη του σχολικού ωραρίου.**

### Σχολικός νοσηλευτής

Οι γονείς οφείλουν να αναφέρουν στο Σχολείο σοβαρά προβλήματα υγείας ή ιδιαιτερότητες του μαθητή που ενδέχεται να απαιτούν ειδική μεταχείριση ή παρακολούθηση ιατρικής φροντίδας. Σε αυτή την περίπτωση μπορούν να αιτηθούν την τοποθέτηση Σχολικού Νοσηλευτή στη σχολική μονάδα μέσω της Διεύθυνσης του Σχολείου προσκομίζοντας τα απαραίτητα δικαιολογητικά.

### Περίπτωση Ασθένειας

Σε περίπτωση μεταδοτικής ασθένειας, και με στόχο την προστασία όλων των μελών της σχολικής κοινότητας, οι γονείς έχουν υποχρέωση να ενημερώσουν το σχολείο και να διαβεβαιώσουν για την ανάρρωση του παιδιού τους.

**Το εκπαιδευτικό προσωπικό του σχολείου δεν παρέχει φαρμακευτική αγωγή και καμία άλλη ιατρική πράξη.**

## 1. Προσέλευση - παραμονή στο σχολείο και αποχώρηση από αυτό.

### Πρωινή Ζώνη

Η άφιξη των μαθητών που παρακολουθούν την Πρωινή Ζώνη γίνεται από τις **7:00 ως 7:15** στην κεντρική είσοδο του σχολείου. Στη συνέχεια η είσοδος του κλείνει για λόγους ασφαλείας. Την Πρωινή Ζώνη παρακολουθούν μόνο όσοι/ες μαθητές/τριες παραμένουν και στο Ολοήμερο Απογευματινό Πρόγραμμα του σχολείου.

### Προσέλευση μαθητών

Η έγκαιρη προσέλευση των μαθητών/τριών στο σχολείο, η αποχώρησή τους καθώς και η τακτική και ανελλιπή φοίτηση αποτελούν βασικά στοιχεία της εκπαιδευτικής διαδικασίας. Η καθημερινή πρωινή προσέλευση στο σχολείο πραγματοποιείται με τους μαθητές να εισέρχονται από **08.00-08.15** στον χώρο του σχολείου από την κεντρική είσοδο και να μεταβαίνουν στον αύλειο χώρο όπου περιμένουν στις γραμμές των τμημάτων τους. Η είσοδος των τάξεων Α', Β', Γ1' και Δ2 στο Κεντρικό Διδακτήριο, συνοδεία των εκπαιδευτικών, γίνεται από την κεντρική είσοδο με τη ράμπα και των τάξεων Δ1', Γ2, Ε' και ΣΤ' από την πλαϊνή είσοδο του κυλικείου για την ομαλή μετάβαση στις αίθουσες.

Σε περίπτωση κακοκαιρίας οι μαθητές εισέρχονται στο διδακτήριο και μεταβαίνουν στα τμήματά τους όπου τους υποδέχεται ο/η εκπαιδευτικός.

Οι μαθητές οφείλουν να σέβονται και να τηρούν το ωράριο του καθημερινού προγράμματος. Προσέρχονται στο σχολείο πριν από την έναρξη των μαθημάτων, ενώ όσοι/ες προσέρχονται με καθυστέρηση εισέρχονται στο γραφείο της Δ/σης για να λάβουν τη σχετική άδεια εισόδου, παραμένουν στον ισόγειο χώρο αναμονής υπό την επίβλεψη εκπ/κού και εισέρχονται στην τάξη τους, **μετά την ολοκλήρωση της διδακτικής ώρας.**

Οι γονείς οφείλουν να είναι συνεπείς ως προς την ώρα προσέλευσης και αναχώρησης των παιδιών τους για την καλύτερη ασφάλεια των μαθητών και την εύρυθμη λειτουργία του Σχολείου. Σε περίπτωση απουσίας ενημερώνουν τον υπεύθυνο εκπαιδευτικό τμήματος για την σωστή καταγραφή της.

Με τη λήξη της διδακτικής ώρας, ο εκπαιδευτικός παραδίδει τους μαθητές του τμήματός του στον επόμενο εκπαιδευτικό. Όταν ακολουθεί διάλειμμα, φροντίζει για την ομαλή αποχώρηση των μαθητών και εξέρχεται από την αίθουσα συνοδεύοντας τους μαθητές του από την ανάλογη έξοδο.

### Εφημερίες

Οι θέσεις των υπεύθυνων εκπαιδευτικών εφημερίας των Τμημάτων και των δύο σχολείων ορίζονται ως εξής:

- Θέση 1<sup>η</sup>: Αυλή – Γήπεδο μπάσκετ
- Θέση 2<sup>η</sup>: Αυλή – χώρος προσευχής
- Θέση 3<sup>η</sup>: Αυλή – πλαϊνός χώρος δεξιά (Νεμέας).
- Θέση 4<sup>η</sup>: Ισόγειο Κεντρικού Διδακτηρίου

Οι μαθητές οφείλουν να έχουν φαγητό, νερό και πανωφόρι μαζί τους και να μεταβαίνουν στον αύλειο χώρο συνοδεία εκπαιδευτικού.

Η παραμονή μέσα στο διδακτήριο στη διάρκεια του διαλείμματος δεν επιτρέπεται όταν επικρατούν καλές καιρικές συνθήκες. Σε περίπτωση κακοκαιρίας οι μαθητές παραμένουν στις αίθουσες και εποπτεύονται από τον εκπαιδευτικό της προηγούμενης διδακτικής ώρας.

### Αποχώρηση μαθητών

Η αποχώρηση των μαθητών/τριών του Πρωινού Προγράμματος γίνεται στις **13:15** συνοδεία του εκπαιδευτικού της 6<sup>ης</sup> ώρας. Με σκοπό την ομαλή λειτουργία οι τάξεις Α, Β και Γ αποχωρούν από την 2<sup>η</sup> έξοδο (χώρος μπάσκετ) ενώ η Δ, Ε, Στ από την κεντρική έξοδο της αυλής. Η αποχώρηση των μαθητών του Ολοήμερου γίνεται σε δύο ζώνες **14:55** και στις **15:50**, ανάλογα με το τμήμα στο οποίο εντάσσεται ο κάθε μαθητής.

Η παραλαβή των μαθητών γίνεται από τους γονείς/κηδεμόνες ή ασκούντες την επιμέλεια. Ανήλικο πρόσωπο δεν επιτρέπεται να παραλάβει μαθητή.

Ο γονέας συμπληρώνει τη σχετική δήλωση κατά την εγγραφή/επανεγγραφή στην οποία δύναται να δηλώσει και έτερο υπεύθυνο άτομο για την παραλαβή του μαθητή.

Σε περίπτωση απουσίας του γονέα κατά την παράδοση του μαθητή, ο μαθητής επιστρέφει στο σχολείο, παραμένει προσωρινά στον χώρο ολοήμερου προγράμματος, από όπου τον παραλαμβάνει ο γονέας.

Οι μαθητές/τριες δεν επιτρέπεται να αποχωρήσουν από το σχολείο πριν από τη λήξη των μαθημάτων, χωρίς άδεια. Έκτακτη αποχώρηση του μαθητή από το σχολείο πριν και μετά τη λήξη του διδακτικού ωραρίου της τάξης γίνεται στον χώρο υποδοχής του σχολείου μόνο μετά από επικοινωνία με τον γονέα. Το ενήλικο άτομο που παραλαμβάνει τον μαθητή (γονέας ή άλλο υπεύθυνο άτομο) υπογράφει υπεύθυνη δήλωση που βρίσκεται στη Διεύθυνση της σχολικής μονάδας.

Η συνέπεια σε καθημερινή βάση αποτελεί δείγμα σεβασμού και διευκολύνει την εύρυθμη λειτουργία του σχολείου.

## 2. Συμπεριφορά μαθητών/τριών - Παιδαγωγικός έλεγχος

Το Σχολείο με γνώμονα τον σεβασμό σε κάθε μέλος της σχολικής κοινότητας εφαρμόζει μηδενική ανοχή σε οποιοδήποτε φαινόμενο λεκτικής, σωματικής και ψυχικής βίας από όπου κι αν προέρχεται.

Στο χώρο του Σχολείου δεν επιτρέπεται να εισέρχεται ενήλικο άτομο χωρίς άδεια από τη Διεύθυνση. Επίσης δεν επιτρέπεται ενήλικο άτομο να νουθετεί μαθητή/τρια, ακόμη και αν είναι το δικό του τέκνο, μέσα στο χώρο του σχολείου.

Αποκλίσεις των μαθητών/τριών από τη δημοκρατική συμπεριφορά, τους κανόνες του σχολείου, τους όρους της ισότιμης συμμετοχής στη ζωή του σχολείου, από τον οφειλόμενο σεβασμό στον/στην εκπαιδευτικό, στον/στην συμμαθητή/τρια, στη σχολική περιουσία, θεωρούνται σχολικά παραπτώματα. Τα σχολικά παραπτώματα αντιμετωπίζονται από το σχολείο σύμφωνα με την ισχύουσα νομοθεσία και με γνώμονα την αρχή ότι η κατασταλτική αντιμετώπιση αυτών των φαινομένων είναι η τελευταία επιλογή, χωρίς όμως να αποκλείεται η εφαρμογή των κάθε φορά ισχυόντων παιδαγωγικών μέτρων.

Τα θέματα αποκλίνουσας συμπεριφοράς των μαθητών/τριών στο σχολείο αποτελούν αντικείμενο συνεργασίας του/της εκπαιδευτικού της τάξης με τη Διευθύντρια της σχολικής μονάδας, τον Σύλλογο Διδασκόντων/ουσών και τη Σύμβουλο Εκπαίδευσης Παιδαγωγικής Ευθύνης, προκειμένου να υπάρξει η καλύτερη δυνατή παιδαγωγική αντιμετώπισή τους. Σε κάθε περίπτωση και πριν από οποιαδήποτε απόφαση, λαμβάνεται υπόψη η βασική αρχή του σεβασμού της προσωπικότητας και των δικαιωμάτων των μαθητών/τριών.

Οι μαθητές στον χώρο του σχολείου οφείλουν να σέβονται τους κανόνες λειτουργίας για τους οποίους ενημερώνονται κατά τη διάρκεια της σχολικής χρονιάς και να επιδεικνύουν αποδεκτές συμπεριφορές.

### **Πολύτιμα Αντικείμενα**

Οι μαθητές απαγορεύεται να έχουν μαζί τους πολύτιμα αντικείμενα, κινητά τηλέφωνα, smartwatch ή χρήματα, πέρα από τα απολύτως αναγκαία. Επιτρέπεται μόνο το band ή το αναλογικό ρολόι.

### **3. Πρόληψη φαινομένων Βίας και Σχολικού Εκφοβισμού**

Η ανάπτυξη θετικού σχολικού κλίματος αποτελεί σημαντικό παράγοντα της διαδικασίας πρόληψης ή/και αντιμετώπισης φαινομένων βίας, παρενόχλησης, εξαναγκασμού και σχολικού εκφοβισμού. Χαρακτηριστικά του θετικού και υγιούς σχολικού κλίματος είναι ο αμοιβαίος σεβασμός, η αποδοχή της διαφορετικότητας, η προώθηση της συνεργασίας με Φορείς, η συνεργασία του Σχολείου με την οικογένεια, κ.ά.

#### **Πολιτική Πρόληψης της Ενδοσχολικής Βίας και του Εκφοβισμού (Ε.ΒΙ.Ε.)**

Η ενδοσχολική βία και ο εκφοβισμός (Ε.ΒΙ.Ε.) αποτελούν σύνθετα φαινόμενα που απαιτούν συντονισμένες δράσεις πρόληψης και παρέμβασης από τη σχολική κοινότητα. Η πρόληψη της Ε.ΒΙ.Ε. και η εγκαθίδρυση θετικού σχολικού κλίματος αποτελεί πρωταρχικό μέλημα του Σχολείου. Προς αυτή την κατεύθυνση, υιοθετείται συγκεκριμένη πολιτική πρόληψης και διαχείρισης της Ε.ΒΙ.Ε., η οποία εφαρμόζεται από όλη τη σχολική κοινότητα (σχολείο, εκπαιδευτικοί, μαθητές/τριες, γονείς/κηδεμόνες ή ασκούντες την επιμέλεια).

Το Σχολείο:

- Μελετά τα περιστατικά Ε.ΒΙ.Ε που έχουν παρατηρηθεί και για τα οποία έχουν συλλεχθεί δεδομένα.
- Συγκροτεί Σχέδιο Δράσης προσαρμοσμένο στις ανάγκες του σχολείου.
- Μεριμνά συνεχώς για την ανάπτυξη θετικού σχολικού κλίματος, μέσα από συντονισμένες δράσεις και ενεργή εμπλοκή των μαθητών.
- Υιοθετεί, προωθεί και επιβραβεύει συστηματικά καλές πρακτικές που προάγουν την ευαισθητοποίηση και την ανάπτυξη κοινωνικοσυναισθηματικών δεξιοτήτων.
- Παρέχει Διαμεσολάβηση για επίλυση συγκρούσεων με τη συμμετοχή εκπαιδευτικών.
- Παρέχει υπηρεσίες συμβουλευτικής.

Η υιοθέτηση και εφαρμογή αυτών των μέτρων αποσκοπεί στη δημιουργία ενός ασφαλούς και υποστηρικτικού σχολικού περιβάλλοντος, όπου όλοι οι μαθητές μπορούν να αναπτυχθούν και να μάθουν χωρίς τον φόβο της βίας και του εκφοβισμού.

#### **Πολιτική Διαχείρισης Ενδοσχολικής Βίας και Εκφοβισμού**

##### **Σκοπός**

Αξιολόγηση της σοβαρότητας του περιστατικού και του πιθανού ιστορικού.

Η επικοινωνία με τους γονείς/κηδεμόνες ή ασκούντες την επιμέλεια των εμπλεκόμενων μαθητών καθώς και με τους ίδιους τους μαθητές γίνεται σε ξεχωριστές συναντήσεις. Κατά τις συναντήσεις αυτές το σχολείο μεριμνά για την προστασία των προσωπικών δεδομένων των μαθητών.

##### **Βήματα**

- Οι μαθητές, οι γονείς/κηδεμόνες ή ασκούντες την επιμέλεια ή οι εκπαιδευτικοί/μέλη προσωπικού μπορούν να αναφέρουν περιστατικά εκφοβισμού στον υπεύθυνο Ε.ΒΙ.Ε. του σχολείου.
- Ο υπεύθυνος Ε.ΒΙ.Ε. επικοινωνεί με μαθητές, γονείς/κηδεμόνες ή εκπαιδευτικούς/μέλη του προσωπικού που έκαναν την αναφορά για διερεύνηση του περιστατικού.

- Ο υπεύθυνος Ε.ΒΙ.Ε. επικοινωνεί με μαθητές καθώς και με τους γονείς/κηδεμόνες ή ασκούντες την επιμέλειά τους για διερεύνηση του περιστατικού.
- Η Διεύθυνση, σε συνεργασία με τον υπεύθυνο Ε.ΒΙ.Ε., τους εκπαιδευτικούς και τη Σχολική Ψυχολόγο, διερευνά το περιστατικό και προτείνει τα κατάλληλα παιδαγωγικά μέτρα.
- Παρέχεται ψυχολογική υποστήριξη και συμβουλευτική στους εμπλεκόμενους μαθητές. Το σχολείο ακολουθεί τις προβλεπόμενες διαδικασίες και νόμους για την προστασία των μαθητών/τριών με σκοπό να διασφαλίσει ότι κάθε περιστατικό διαχειρίζεται δίκαια και αποτελεσματικά, προωθώντας ένα ασφαλές και υποστηρικτικό περιβάλλον για όλους.

#### 4. Σχολικές εκδηλώσεις-Δραστηριότητες

Το σχολείο οργανώνει μία σειρά εκδηλώσεων/δραστηριοτήτων και επισκέψεων που στόχο έχουν την καλλιέργεια της υπευθυνότητας και της δημιουργικότητας, τη σύνδεση της σχολικής και κοινωνικής ζωής, τον εμπλουτισμό των υπαρχουσών γνώσεων των μαθητών/τριών, την απόκτηση δεξιοτήτων ζωής και την ευαισθητοποίησή τους σε κοινωνικά θέματα. Οι ενδοσχολικές εκδηλώσεις, οι σχολικές δραστηριότητες και η συμμετοχή σε καινοτόμα σχολικά προγράμματα γίνονται με πρωτοβουλίες, ιδέες και ευθύνη των ίδιων των μαθητών/τριών, επειδή με τον τρόπο αυτό αισθάνονται υπεύθυνοι/ες, αναδεικνύουν τις ικανότητές τους, τις κλίσεις τους, τα ενδιαφέροντά τους και το ταλέντο τους.

Για τις παραπάνω επισκέψεις και εκδρομές, οι μαθητές οφείλουν να καταθέσουν σε καθορισμένο χρόνο σχετική δήλωση αποδοχής συμμετοχής υπογεγραμμένη από τον γονέα.

#### Συμπεριφορά στο λεωφορείο

Οι μαθητές που χρησιμοποιούν λεωφορείο για την μετακίνησή τους σε εκδρομές και διδακτικές επισκέψεις οφείλουν να σέβονται τους κανόνες χρήσης του για τους οποίους ενημερώνονται τόσο κατά την έναρξη όσο και κατά τη διάρκεια της σχολικής χρονιάς και να επιδεικνύουν αποδεκτές συμπεριφορές.

Σε περίπτωση συστηματικής και επαναλαμβανόμενης μη επιθυμητής συμπεριφοράς στο λεωφορείο γίνεται ενημέρωση των γονέων.

Οι συνοδοί εκπαιδευτικοί και ο οδηγός έχουν την ευθύνη για την ασφαλή μεταφορά των μαθητών και για την αποφυγή εντάσεων κατά τη διεξαγωγή του δρομολογίου.

Αντίστοιχη θετική συμπεριφορά οι μαθητές οφείλουν να επιδεικνύουν στους χώρους επίσκεψης όπως θέατρο, κινηματογράφο, μουσείο, κ.ά. και να ακολουθούν τις οδηγίες των συνοδών εκπαιδευτικών.

#### Μαθητές

Η εμφάνιση των μαθητών οφείλει να χαρακτηρίζεται από απλότητα και ευπρέπεια. Η αποφυγή επίδειξης, εκζήτησης και πρόκλησης είναι δείκτης κοινωνικής αγωγής και αρμόζει στη μαθητική ιδιότητα.

Για τους μαθητές του σχολείου κρίνεται απαραίτητο να αναγράφεται το ονοματεπώνυμό τους σε όλα τα προσωπικά τους αντικείμενα. Σε περίπτωση που κάποιος μαθητής χάσει προσωπικά αντικείμενα, πρέπει να ενημερώσει άμεσα τον/την εκπαιδευτικό του τμήματος. Εάν δεν ανευρεθούν στην διδακτική αίθουσα τότε ενημερώνεται η Διεύθυνση του Σχολείου για την διερεύνηση στους υπόλοιπους χώρους.

Τα είδη που δεν αναφέρουν όνομα και δεν έχουν αναζητηθεί μέχρι το τέλος της σχολικής

χρονιάς, αξιοποιούνται κατά την κρίση του Σχολείου.

## 5. Ποιότητα του σχολικού χώρου

Ένας από τους στόχους του σχολείου είναι η καλλιέργεια της αίσθησης της ευθύνης στους/στις μαθητές/τριες σε ό,τι αφορά την ποιότητα του σχολικού χώρου. Καθαρά και συντηρημένα κτίρια-αίθουσες, εργαστήρια, παραρτήματα, ο αύλειος χώρος, διαμορφώνουν τον περιβάλλοντα χώρο μέσα στον οποίο είναι δυνατόν να καλλιεργηθεί η ψυχή του/τις μαθητή/τριας. Φθορές, ζημιές και κακή χρήση της περιουσίας του σχολείου αποδυναμώνουν τις εκπαιδευτικές δυνατότητές του και οδηγούν στην αντίληψη της απαξίωσης της δημόσιας περιουσίας. Στις περιπτώσεις εκείνες, όπου αποδεδειγμένα η φθορά/καταστροφή, μερική ή ολική, σχολικών κτιρίων, χώρων και παραρτημάτων αυτών, καθώς και υλικοτεχνικής υποδομής και εξοπλισμού εντός αυτών, αποδίδεται σε συγκεκριμένο/η μαθητή/τρια, ο/η τελευταίος/α ελέγχεται για τη συμπεριφορά αυτή και η δαπάνη αποκατάστασης βαρύνει τον γονέα/κηδεμόνα ή ασκούντα την επιμέλειά του/της (ΦΕΚ 5387/26-9-2024).

### Χρήση Βιβλιοθήκης

Η Σχολική Βιβλιοθήκη λειτουργεί ως προέκταση της σχολικής αίθουσας, άρρηκτα συνδεδεμένη με τον υπόλοιπο σχολικό οργανισμό, με αποστολή την εξυπηρέτηση και υποστήριξη των εκπαιδευτικών αναγκών της σχολικής κοινότητας.

Σκοπός είναι να έρθει το παιδί κοντά στη λογοτεχνία, αλλά και να το βοηθήσει στην ενημέρωσή του πάνω σε θέματα ειδικά και εγκυκλοπαιδικά, δημιουργώντας μια κουλτούρα φιλιαναγνωσίας.

Οι επισκέψεις στη Βιβλιοθήκη πραγματοποιούνται σε επίπεδο τάξης για δανεισμό, για ανάγνωση και συγκεκριμένη θεματική έρευνα.

Οι μαθητές οφείλουν να ακολουθούν τους κανόνες χρήσης της βιβλιοθήκης και να σέβονται την υπεύθυνη εκπαιδευτικό, τους δασκάλους, το προσωπικό και τους συμμαθητές τους.

### Χρήση Εργαστηρίων Τεχνολογιών της Πληροφορίας και των Επικοινωνιών (Τ.Π.Ε.)

Οι μαθητές είναι υπεύθυνοι για τον εξοπλισμό που χρησιμοποιούν, όσον αφορά στη σωστή χρήση, την αρτιότητα και την καθαριότητα. Οφείλουν να θέτουν σε λειτουργία τους υπολογιστές και να προβαίνουν σε οποιαδήποτε ρύθμιση μόνο μετά από οδηγία του υπεύθυνου εκπαιδευτικού, να μην ακουμπάνε τις τροφοδοσίες των Η/Υ και να μην ανακαλούν λογισμικό από το διαδίκτυο, ούτε να κάνουν χρήση ηλεκτρονικών παιχνιδιών, εκτός κι αν αυτά αποτελούν πιστοποιημένο εκπαιδευτικό λογισμικό κι έχουν εγκριθεί από τον υπεύθυνο εκπαιδευτικό.

Το Σχολείο διατηρεί το δικαίωμα ελέγχου των περιοχών του διαδικτύου που ένας μαθητής έχει επισκεφθεί.

### Χρήση Αίθουσας Εικαστικών και Αίθουσας Μουσικής

Τα εργαστήρια αυτά είναι χώροι υπεύθυνης εργασίας. Για την ομαλή λειτουργία τους οι μαθητές οφείλουν να εισέρχονται μόνο συνοδευόμενοι από τον υπεύθυνο εκπαιδευτικό, να γνωρίζουν και να τηρούν τους κανόνες και τις οδηγίες ασφάλειας και υγιεινής, να σέβονται τα υλικά εικαστικών και τις δημιουργίες των άλλων μαθητών, να σέβονται τα όργανα μουσικής και τα χρησιμοποιούν με κατάλληλο τρόπο με τη σύμφωνη γνώμη του



υπεύθυνου εκπαιδευτικού.

#### **6. Συνεργασία Σχολείου - Οικογένειας - Συλλόγου Γονέων/Κηδεμόνων**

Το σχολείο βρίσκεται σε αμοιβαία συνεργασία με την οικογένεια του/της μαθητή/τριας, με τον Σύλλογο Γονέων/Κηδεμόνων και φορείς, των οποίων όμως ο ρόλος είναι διακριτός. Η δημιουργία ενός θετικού κλίματος συνεργασίας και συνύπαρξης μεταξύ των μαθητών, των εκπαιδευτικών και των γονέων στο σχολικό περιβάλλον είναι η πρώτη φροντίδα του σχολείου, ώστε να αποτρέπονται οι αρνητικές συμπεριφορές και να προλαμβάνονται φαινόμενα συγκρούσεων.

Κάθε φορά που δημιουργείται θέμα το οποίο σχετίζεται με συγκεκριμένο μαθητή, ο πρώτος που ενημερώνεται σχετικά είναι ο γονέας/κηδεμόνας/ασκών την επιμέλεια, ο οποίος θα πρέπει να συνεργαστεί με το σχολείο.

Επιθυμία όλων είναι οι μαθητές να αναπτύξουν το αίσθημα του δικαίου και να κατακτήσουν τις αρετές της αυτορρύθμισης, του σεβασμού και της ευγένειας. Για να επιτύχουμε τα παραπάνω, δίνουμε ιδιαίτερη βαρύτητα στην πρόληψη και επιθυμούμε σε κάθε περίπτωση να αποφεύγουμε τις συνέπειες, οι οποίες όταν χρειαστεί να επιβληθούν, είναι πάντα παιδαγωγικά κατάλληλες.

#### **Συνεργασία Σχολείου-Οικογένειας**

Η αμοιβαία επικοινωνία βασίζεται στον αλληλοσεβασμό, την εμπιστοσύνη, την κατανόηση, την ευαισθησία και την ειλικρίνεια.

Το Σχολείο, με γνώμονα αυτά τα χαρακτηριστικά, θεωρεί την εποικοδομητική επικοινωνία μεταξύ σχολείου και οικογένειας ως τον ακρογωνιαίο λίθο για την πραγμάτωση των στόχων του και την αποδοτικότερη λειτουργία του.

Αναγνωρίζοντας τη σημασία της αμφίδρομης επικοινωνίας μεταξύ σχολείου και οικογένειας προσφέρει τη δυνατότητα τακτικής επικοινωνίας μεταξύ γονέων και εκπαιδευτικών, κατά τη διάρκεια συναντήσεων με τη λήξη του πρωινού προγράμματος:

**α) Ενημερωτικές συγκεντρώσεις γονέων στην αρχή κάθε σχολικού έτους**

**β) Μηνιαίες συναντήσεις γονέων – δασκάλων** Το πρόγραμμα αναρτάται στην ιστοσελίδα του σχολείου και γνωστοποιείται από τους υπεύθυνους εκπαιδευτικούς τμήματος. Οι γονείς γνωστοποιούν την πρόθεσή τους στον εκπαιδευτικό και καθορίζεται η συνάντηση.

**γ) Περιγραφική Αξιολόγηση/ Επίδοση Δελτίων Προόδου**

Στο τέλος κάθε τριμήνου πραγματοποιείται τους εκπαιδευτικούς ενημερωτική συνάντηση με τους γονείς, κατά τις οποίες παρέχεται αναλυτική ενημέρωση για την πρόοδο και τη συμπεριφορά των μαθητών.

**δ) Ειδική ενημέρωση γονέων**

Σε ειδικές περιπτώσεις, με πρωτοβουλία του Σχολείου ή και της οικογένειας πραγματοποιούνται συναντήσεις, με σκοπό την ενημέρωση σε παιδαγωγικά ή θέματα συμπεριφοράς.

**ε) Ηλεκτρονική και έντυπη ενημέρωση**

Το Σχολείο επικοινωνεί σε τακτική βάση με τους γονείς με επιστολές, τηλεφωνικά και ηλεκτρονικά για εκπαιδευτικά, διοικητικά και λειτουργικά θέματα.

#### **Σύλλογος Γονέων και Κηδεμόνων**

Ο Σύλλογος Γονέων και Κηδεμόνων αποτελεί τη συλλογική έκφραση της άποψης των

Γονέων και Κηδεμόνων των μαθητών. Το εκλεγμένο Διοικητικό Συμβούλιο του Συλλόγου συνεργάζεται με τη Διεύθυνση και τη Διοίκηση του Σχολείου σεβόμενο πλήρως τον Κανονισμό και τις αρχές της εκπαιδευτικής του φιλοσοφίας. Για την ίδρυση και τη λειτουργία του Συλλόγου ισχύουν όλα όσα προβλέπει ο νόμος για τη Γενική Συνέλευση.

Ιστοσελίδες:

1. Βεβαίωση φοίτησης μαθητή που αναγράφεται ο αριθμός μητρώου του  
<https://www.gov.gr/ipiresies/ekpαιdeuse/eggraphe-se-skholeio/attending-school>
2. Εφαρμογή e-parents για την ενημέρωση σχετικά με απουσίες και βαθμολογία μαθητή <https://eschools.minedu.gov.gr/login>
3. Ειδική Ψηφιακή Πλατφόρμα για την αντιμετώπιση ενδοσχολικής βίας και φαινομένων εκφοβισμού  
<https://stop-bullying.gov.gr>

Θεσσαλονίκη 11.10.2024

Εγκρίνεται

Ο Διευθυντής Π.Ε. Αν. Θεσ/νίκης

Η Σύμβουλος Εκπαίδευσης Η Διευθύντρια του 107<sup>ου</sup>

Ευάγγελος Κελεσιδης

Γεωργία Δούβλη

Άννα Κουτσούρη

