

103 ΔΗΜΟΤΙΚΟ  
ΣΧΟΛΕΙΟ  
Β2

ΜΑΓΙΚΟΣ  
ΚΟΣΜΟΣ



Η ΠΕΤΑΛΟΥΔΕΣ ΕΙΝΑΙ



Η ΠΕΤΑΛΟΥΔΕΣ ΕΙΝΑΙ

Τα πιο όμορφα μικρά  
ζώα που πετάει και έχει  
σχεδιάσαν πισίλιές.





# Μόδα στο σχολείο

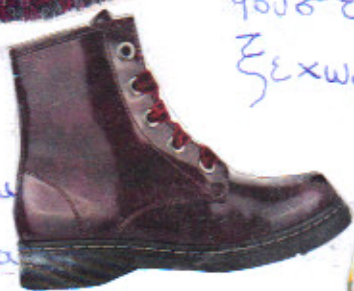
Η ιδέα είναι ότι τα φωτεινά χρώματα είναι "ταση". Δεν χρειάζεται να τυφλώσετε τους δασκάλους στους διαδρόμους με πολύ φωτεινό ντύσιμο! Όμως, λίγο χρώμα πάνω σας, θα σας κάνει να φαίνεστε πολύ chic! Συνδυάστε μια φωτεινή μπλούζα με ένα χρωματιστό κολλάν τζην ή φούστα.



Προτίμησε τις καρδό φούστες αν θές να ξεχωρίσεις!!!



Μην ξεχάσεις τα ποπούτσια και τα κοσμήματα για να ολοκληρώσεις το ντύσιμο σου. Δερμάτινα μποτάκια και αθλητικά παπούτσια είναι η πιο hot τάση της μόδας! Πρόσθεσε κορσέ, βραχιόλια, αλυσίδες και καρφίτσες. Πρόσεχε!!! Μη το παρακάνεις είσαι στο σχολείο.



Φένια

ΤΟ ΤΣΙΡΚΟ



Το τσίρκο δημιουργήθηκε από τα παλιά  
παλιά χρόνια. Αποτελείται από  
πολλούς ομάδες ανθρώπων και ζώων.  
Όλοι μαζί δίνουν διάφορες παραστάσεις  
με πολλά νούμεράκια ταχυδακτυλουργός  
ακροβάτες και ζώα. Ταξιδεύουν σε όλον  
τον κόσμο και κάνουν χαρούμενα όλα τα  
παιδιά του κόσμου φένια.





ΛΟΥΛΟΥΔΙΑ ΤΟΥ ΑΓΡΟΥ  
Μικρές ιστορίες!



Παπαρούνα  
Ανήκει στην οικογένεια Παπαβεριδες. Στην Ελλάδα υπάρχουν 10 ποικιλίες. Το όνομά της το πήρε γιατί ρίχνει χρήχώρα το άνθος της. Φυτρώνει ανάμεσα στα κριθάρια σαν παρασιτοσυμβολίζοντας την παραουσία της Δήμητρας κατά τη μυθολογία.

ΠΑΠΑΡΟΥΝΑ: Το ιερό φυτό της Θεάς Δήμητρας.



Το χαμομήλι πήρε το όνομά του από το άρωμά του (μήλο του εδάραου). Οι θεραπευτικές του ιδιότητες είναι γνωστές από την αρχαιότητα. Ο Ιπποκράτης το θεωρούσε θαυματουργό. Η χριστιανική παράδοση το έχει αφιερώσει στον Άγιο Γεώργιο μάλλον γιατί ανθίζει κοντά στη γιορτή του. Παλιά στόλιζαν την εικόνα του με λουλούδια από χαμομήλι γιατί το κίτρινο συμβόλιζε τα βάσανα και το λευκό την ελπίδα.

ΧΑΜΟΜΗΛΙ ή ΧΑΜΟΠΟΥΛΑ



Δήμητρα  
Κάλλου



Οι χοργόνες ζουν στο βυθό της θάλασσας.

Είναι πολύ όμορφες, με μακριά μαλλιά και

καλογεραστές. Από την μέση και πάνω είναι

γοναίκες. Από την μέση και κάτω είναι ψάρια

με δέπια και ουρά.

Παράσχου Κωνσταντίνα Β9

## «Αθλητικές Ειδήσεις»



Δευτέρα, 18 Ιανουαρίου 2021

Επιμέλεια: Ανθιμος

«Το «Αστέρι Γεννιέται»

Ο **Στέφανος Τσιτσιπάς** (Αθήνα, 12 Αυγούστου 1998) είναι Έλληνας επαγγελματίας τενίστας, 6ος<sup>[1]</sup> στην παγκόσμια κατάταξη σήμερα. Είναι ο πρώτος Έλληνας που έχει μπει στους 100 καλύτερους τενίστες και ο πρώτος (και μέχρι σήμερα ο μοναδικός) που κατέκτησε τίτλο Γκράν Σλαμ της περιόδου Open στην κατηγορία εφήβων (Junior), όταν κατέκτησε το διπλό του **Γουίμπλετον** αγοριών το 2016 με συμπαίκτη τον Εσθονό Κένεθ Ράισμα.<sup>[2]</sup> Έχει κερδίσει συνολικά πέντε τίτλους ATP singles Futures καθώς και έξι ATP τίτλους Futures στο διπλό.



«Το «χρυσό αγόρι»



Αν και ξεκίνησε την καριέρα του ως επιθετικός, καθιερώθηκε ως επιθετικός μέσος.<sup>[15][16][17]</sup> Η διεισδυτικότητα του Μαραντόνα, η εφευρετικότητα, οι πάσες του, οι εντυπωσιακές τεχνικές του ικανότητες, η ταχύτητα, τα αντανάκλαστικά και ο χρόνος αντίδρασης συνδυάστηκαν με το μικρό του ανάστημα (1,65 μέτρα).<sup>[18][19] [20]</sup> Το χαμηλό κέντρο βάρους τον βοηθούσε στην κατοχή και τον χειρισμό της μπάλας. Η παρουσία του στο γήπεδο είχε μεγάλη επίδραση στη γενική απόδοση της ομάδας του. Βάσει του απaráμιλλου ταλέντου του και των ηγετικών του ικανοτήτων, έλαβε το προσωνύμιο *El Pibe de Oro* (Το Χρυσό Αγόρι).<sup>[21][22][23]</sup> Εξαιρετικά ιδιοφυής, ο αγώνας του Μαραντόνα με τον εθισμό στα ναρκωτικά αμαύρωσε την καριέρα του, αλλά με όλες τις αδυναμίες του, είναι ευρέως σεβαστός έχοντας προσφέρει στο άθλημα μερικές από τις πιο αξέχαστες στιγμές του.<sup>[24]</sup>

# JAZZ (τζαζ) μουσική

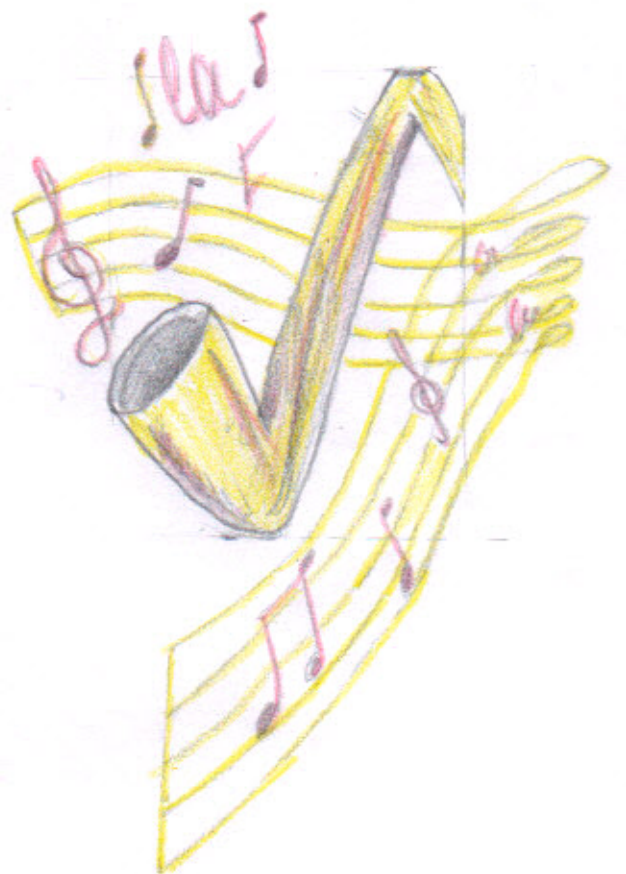
Η τζαζ μουσική αποτελεί εξέλιξη της λαϊκής αμερικανικής μουσικής, με αφρικανικές καταβολές.

Έγινε γνωστή η τζαζ το 1920, ξεκίνησε στην πόλη της Νέας Ορλεάνης της Αμερικής. Στην μουσική αυτή τα όργανα χρησιμοποιούνται σαν ανθρώπινες φωνές.

Τα μουσικά όργανα που χρησιμοποιούνται στην τζαζ είναι η τρομπέτα, το κλαρινέτο, το σαξόφωνο, το τρομπόνι, η κιθάρα, το πιάνο, το κοντραμπάσο και τα κρουστά.

Γνωστοί μουσικοί της τζαζ είναι ο Λούις Άρμστρονγκ και ο Φρανκ Σινάτρα.

JAZZ





# Τα φυτά του βυθού

Τα πρώτα είδη που εγκαθίστανται μόλις πάνω στο βυθό είναι τα φύκη και άλλα θαλάσσια φυτά. Ακολουθεί μια πληθώρα οργανισμών όπως τα βρυόζωα, τα κνιδόζωα, οι σκληρόκοι της θάλασσας, οι μεταλίττες και τα διάφορα οστρακοδέρμα. Υπάρχουν σπόγγοι, κοραλλια, αβτερίες.



ΦΩΤΗΣ Δ.

# ΔΙΑΣΗΜΟΙ ΖΩΓΡΑΦΟΙ

Στον κόσμο έχουν υπάρξει πολλοί ΔΙΑΣΗΜΟΙ ΖΩΓΡΑΦΟΙ  
Μερικοί από αυτούς ήταν ο Βαν Γκογκ, ο Πάμπλο Πικάσο,  
ο Νικηφόρος Λύτρας και ο Καντίνσκι

## Βαν Γκογκ:

Είναι ο Ολλανδός ζωγράφος  
Έγινε διάσημος μετά τον  
θάνατο του. Έργα του:  
Ενάσπρη νύχτα  
Υπνοδωμάτιο στην Αρλ  
Η καρέκλα του βουδδιστή



## Καντίνσκι:

Ρωσος ζωγράφος  
Η τέχνη του ήταν αφηρημένη  
Έργα του:

## Νικηφόρος Λύτρας

ο μπαμπάς του τον έστειλε  
στη σχολή καλών τεχνών  
Έργα του: Ο θαλασπότης  
τα καλάντα



## Πάμπλο Πικάσο

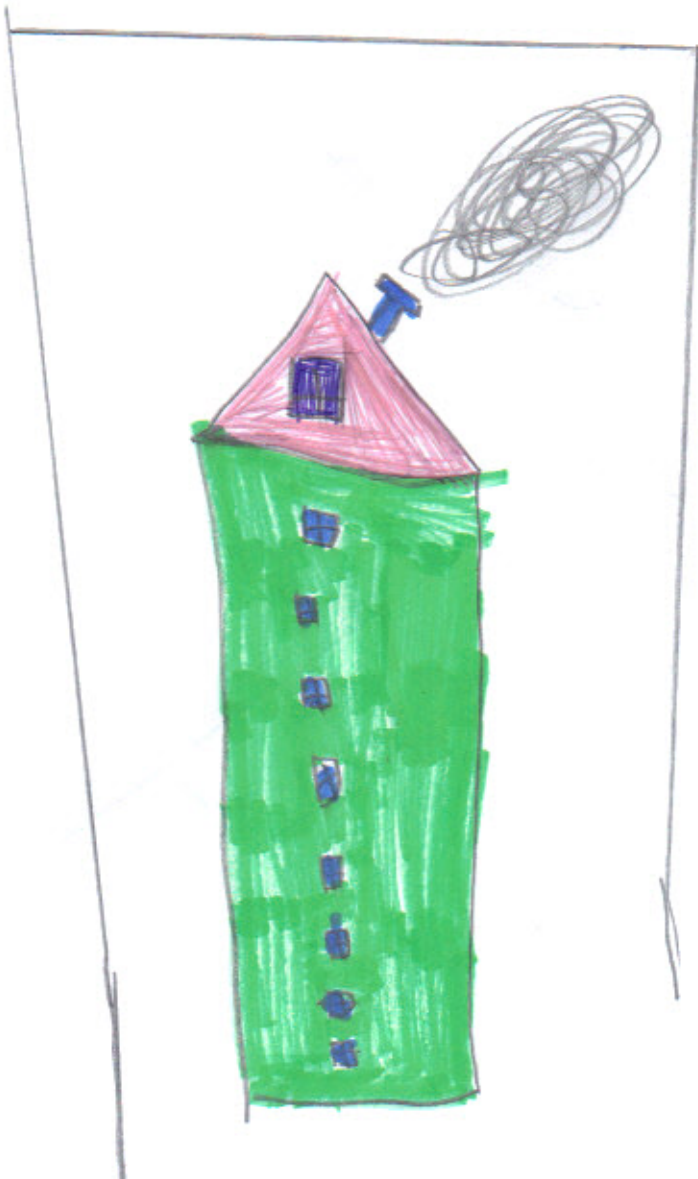
Ισπανος ζωγράφος ο Πικάσο  
Έζησε στο Παρίσι  
Έργα του: Ο Παιδί

ΣΤΟ } ΕΥΘΕΚΑΙΟ ΤΑΡΕΙΤΣ ΤΑ ΜΕΤΡΑ

ΠΡΟΣΤΑΣΙΑΣ, ΝΑ ΦΟΡΑΤΕ ΠΑΝΤΑ ΜΑΣΚΑ,

ΚΑΙ ΝΑ ΠΛΥΝΕΤΕ ΤΑ ΧΕΙΡΙΑ ΣΑΣ.

ΚΑΛΗ ΧΡΟΝΙΑ 2021

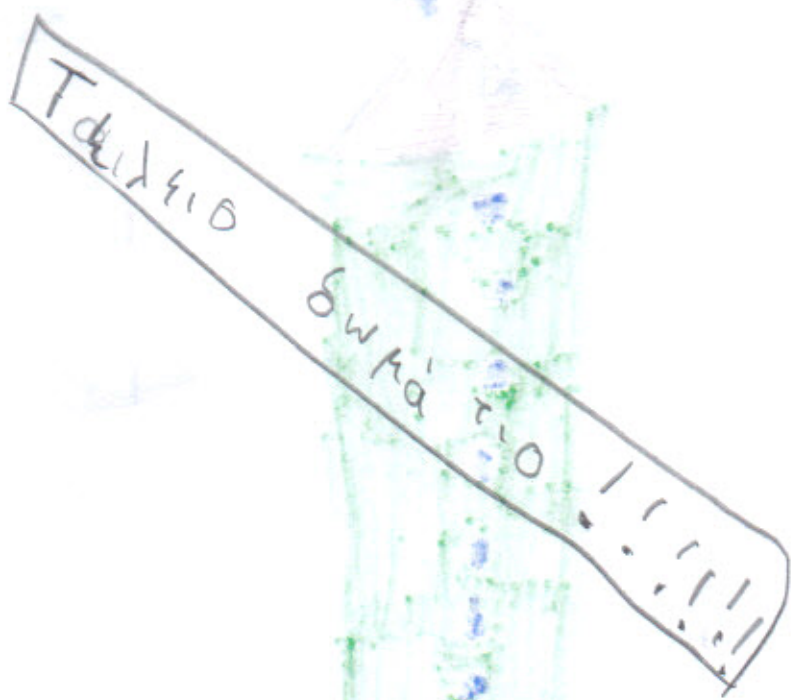


Ελλάδα

Το ξενιδοδοκίο της Χαράς

Το ξενιδοδοκίο έχει δύο σελίδες οράφους.

Σε κάθε όροφο έχει οκτώ δωμάτια. Τα δωμάτια είναι πολύ μεγάλα. Στον τελευταίο όροφο έχει ένα καφενείο. Το καφενείο έχει τσάι, καφέ, ζεστή σοκολάτα, σμάντζα.



# Βόρειος πόλος της Σελήνης

Γνωρίζεις κάποια παγωμένο

μέρος; Τι θα έλεγες για τον βόρειο πόλο της Σελήνης; Σε κρατήρες όπου δε φτάνει ποτέ το φως του ηλίου η θερμοκρασία μπορεί

να φτάσει τον  $-248$  βαθμούς Κελσίου.

Ούτε καν ο πολύ μακρινός πλουτωνάς δεν είναι τόσο παγωμένος!

στο κρατήρες

βεγγαρι



Γιώργος Λατσός

# Τα μαγικά πλάσματα της φαντασίας

Κάποια μαγικά πλάσματα υπάρχουν που δεν είναι της φαντασίας, κάποια πλάσματα ζουν σε κρυφές σπηλιές και μαγικούς κασάρους. Κάποια άλλα ζουν κοντά μας και μας προστατεύουν, για παράδειγμα οι νεράιδες. Είναι οι αγαπημένα μου πλάσματα είναι οι πορχιόνες και οι μονόκεροι.

Ευφροσύνη Βαυβιατζή Β9



# Η ζωή των δέντρων.



1.) Θεραπεία για την φύση. Τα δέντρα απορροφάνε το διοξείδιο του άνθρακα που υπάρχει στην ατμόσφαιρα και το μετατρέπουν σε οξυγόνο. Καθαρίζουν τον αέρα και απορροφούν ρύπους και οσμές.

## 2.) Καταφύγιο για τα ζώα.

Τα δέντρα δίνουν τροφή σε πουλιά, έντομα και ζώα. Επίσης γίνονται καταφύγιο για πολλά από αυτά.

## 3.) Ενίσχυση του εδάφους

Τα δέντρα βοηθούν το έδαφος να αποκτήσει υγρασία.

Τα πεσμένα φύλλα βοηθούν στην ανάπτυξη των δέντρων γιατί μετατρέπονται σε τροφή.

## 4.) Φυσικός κλιματισμός

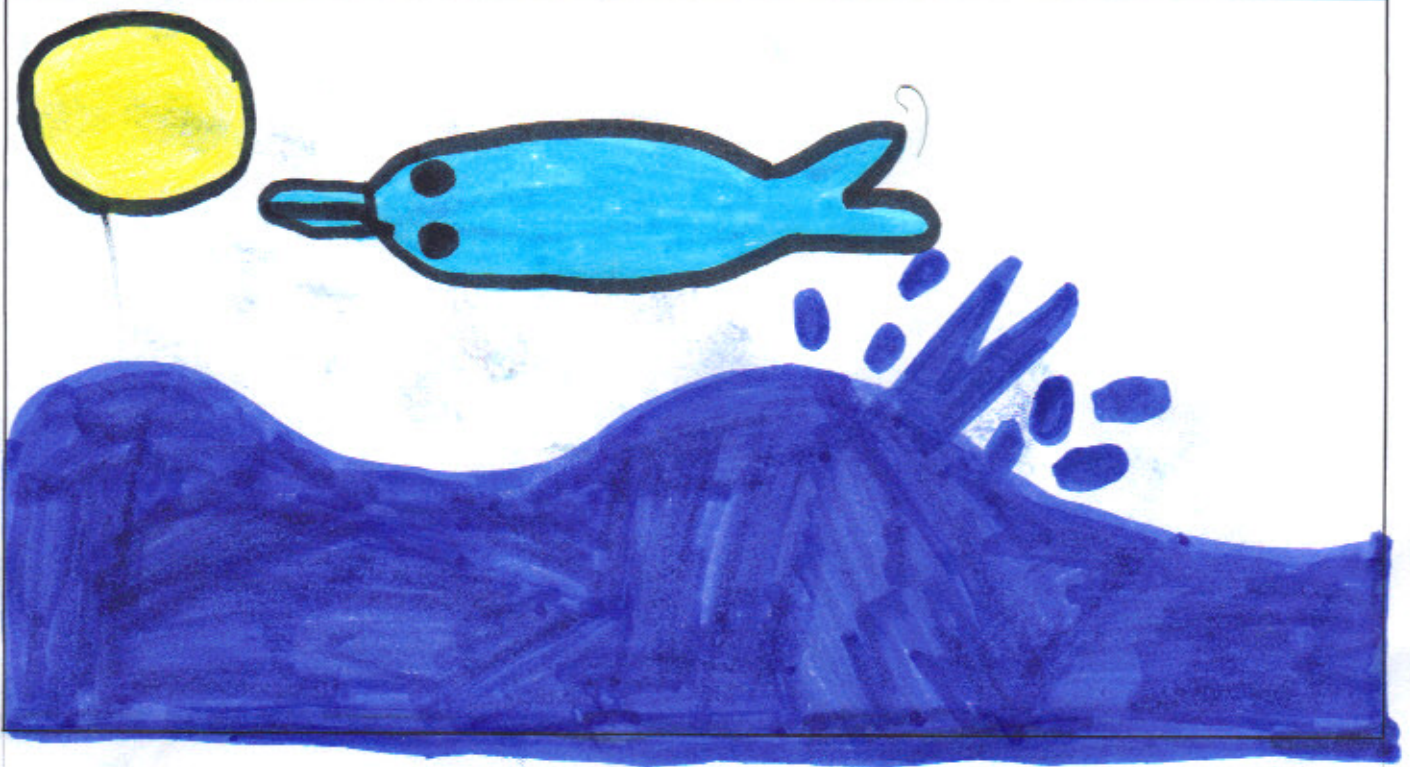
Στις πόλεις σε δρόμοι και στα κτίρια απορροφούν θερμότητα. Τα δέντρα όμως δροσίζουν τις πόλεις και δίνουν σκιά. Έτσι καταπολεμούν την υπερθέρμανση του πλανήτη μας.

Αυτή είναι η μεγάλη σημασία της ζωής των δέντρων για τον άνθρωπο και τη γη. Αν ένα δάσος καταστραφεί με τη δενροφύτευση ξανά δίνουμε ζωή στο δάσος και μια ανασα σση φύση.

ονομα →

Χριστίνα-Ξανθήκη Στανεσιδη Β'2

## Το δελφίνι



Στο δελφίνι, αρπάζει πολύ το παιχνίδι.

Το δελφίνι έχει δύο δέρμα, και δεν έχει, γύζη, αλλά προσώδα που ονομάζεται ρινχος και είναι κητός, δηλαδή μεγάλο γάρι.

Το δελφίνι έχει έναν φυσητήρα στο κεφάλι του που του βοηθάει να παίρνει ανασα. Το δελφίνι δεν μπορεί να μείνει στο νερό παραπάνω από 15 λεπτά για αυτό ανεβαίνει στην επιφάνεια για να αναπνεύσει.

Ένα δελφίνι μπορεί να αντιγράψει έναν άνθρωπο.

Όταν ένας άνθρωπος κοιτάζει στον καθρέφτη βλέπει τον εαυτό του και όταν κοιτάζει και ένα δελφίνι μπορεί να αναγνωρίσει κι αυτό τον εαυτό του. Το μικρό δελφινάκι δεν απομακρύνεται από την μαμά του. Χρειάζεται μόνη 4 χρόνια για να γίνει ανεξάρητο. Κατω από την επιφάνεια την θάλασσας δεν βλέπει καλά. Προσανατολίζεται με τον με τους ήχους χτυπούν σε κάθε σημάδι και επιστρέφουν με την νύχτα. Το ρινοδέλφινιο είναι πιο μικρό από την ορκα που είναι ζαδερσέκι του.

Το δελφίνι είναι πολύ σημαντικό για την θάλασσα. Επίση βοηθάει ναυαγούς ακόμα και γάλαινες.



# Εκδηλώσεις στο χωριό μας Κανάλια Καρδίτσας



Η Παναγία πάνω στο βράχο

Με επιτυχία  
Προγραμματοποιήθηκαν  
αν οι εφ'ετινές εκδη-  
λώσεις στο χωριό  
μας.

Μεγάλη Παρασκευή έγινε  
η πορεία στην Παναγιά  
στο βράχο.

Η εκδήλωση είχε ικανοπο-  
ητική συμμετοχή.

Συμμετείχαν 29 Καναλιώ-  
τες και Καναλιώτισσες,  
ηλικίας από 10 έως 71 χρό-  
νων.

Οι συμμετέχοντες έμειναν

απόλυτα ικανοποιημένοι και ενθουσιασμένοι από το



Μία ομάδα των συμμετεχόντων στην πορεία της Μεγάλης Παρασκευής

σύνολο της διαδρομής,  
αυτό που τους έκανε  
ιδιαιτέρη εντυπωση  
ήταν η διάβαση του ποτα-  
μού Μέγα.  
Τις ανοιξιότικες εκδη-  
λώσεις έκλεισε η καθιερω-  
μένη «διορτή πιτας»,



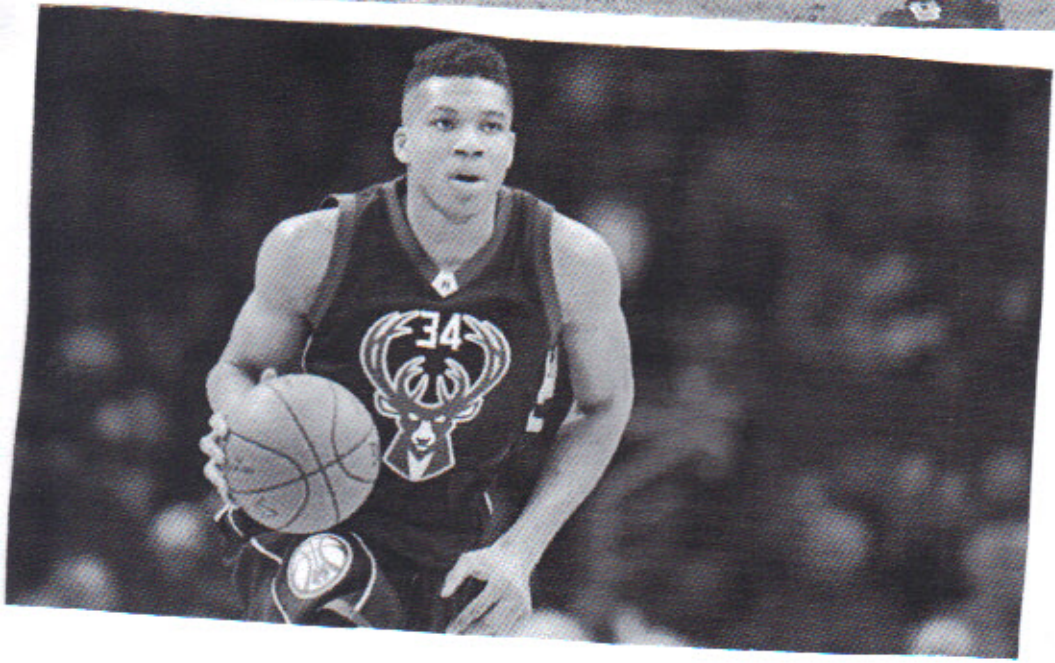
Στιγμιότυπο από τη διάβαση του ποταμού Μέγα

Νικολέτα ΤΕΤΤΑ

<sup>ΑΘΛΗΤΙΚΑ</sup>  
ΝΤΙΕΓΚΟ ΑΡΜΑΝΤΟ ΜΑΡΑΝΤΟΝΑ

Ανδρέας  
Νάτσος

Ο ΑΡΓΕΝΤΙΝΟΣ ΜΑΓΟΣ ΤΗΣ ΜΠΑΛΑΣ



ΓΙΑΝΝΗΣ ΑΝΤΕΤΟΚΟΥΜΠΟ

Ο ΕΛΛΗΝΑΣ ΣΟΥΠΕΡ ΣΤΑΡ ΤΟΥ ΝΒΑ

# Ο ΤΙΤΑΝΙΚΟΣ

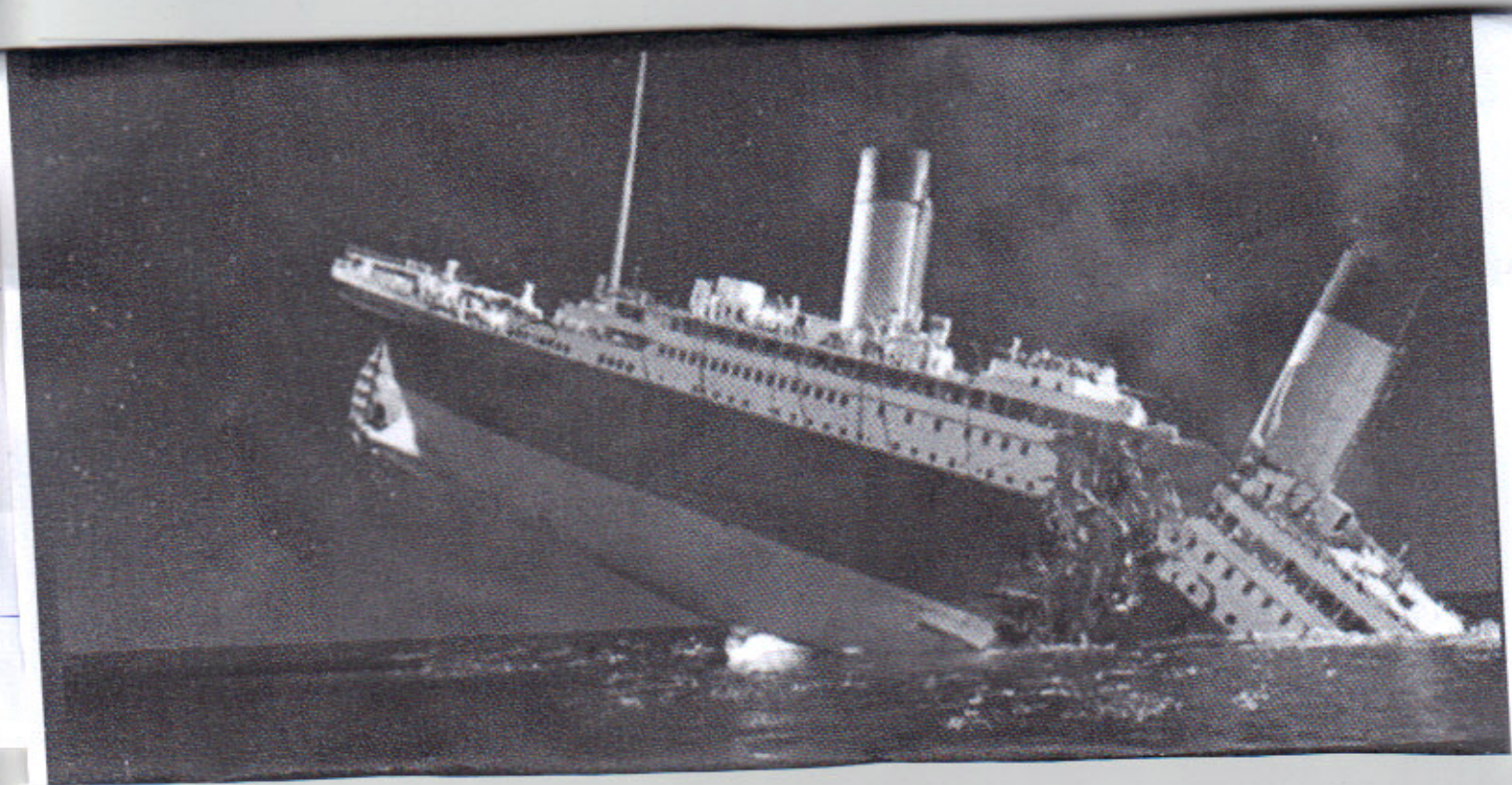
Ο ΤΙΤΑΝΙΚΟΣ ξεκίνησε το πρώτο του ταξίδι την Τετάρτη 10 Απριλίου του 1912 από το Σουηθέμποτον προς την Νέα Υόρκη. Βυθίστηκε στις 15 Απριλίου 1912 μετά από σύγκρουση με ένα παχόβουνο. Η βύθισή του προκάλεσε το θάνατο 1500 ατόμων σε ένα από τα πιο θανατηφόρα ναυτικά δυστυχήματα σε κερσόειρήνης στη σύγχρονη ιστορία. Στο παρθενικό του ταξίδι μετέφερε 9.984 επιβάτες και πλήρωμα.

Με πλοίαρχο τον Έντουαρντ Σμιθ, οι επιβάτες του ήταν μερικοί από τους πλουσιότερους ανθρώπους του κόσμου, καθώς και εκατοντάδες μετανάστες από την Ιρλανδία, Έκλανδιναβία και άλλες χώρες, οι οποίοι έψαχναν μια καινούρια ζωή στην Βόρεια Αμερική.

Αν και ο Τιτανικός ήταν πρωτοπόρος κατασκευαστικά, δεν υπήρχαν αρκετές συσκευές λήμβει για όλους όσους επέβαιναν στο πλοίο εξαιτίας παλαιών κανόνων ναυτικής ασφαλείας. Στις 14 Απριλίου 1912 συγκρούστηκε με ένα παχόβουνο με αποτέλεσμα το πλοίο να σπάσει στα δύο. Κατά τη διάρκεια της βύθισής του αποκαλύχθηκαν τα ρουζάρια του σκοτώματος όπως βρίσκονταν κοντά σε αυτά. Μια ώρα και είκοσι λεπτά αφού βυθίστηκε ο Τιτανικός, έφτασε στο σημείο το πλοίο «Καρπάρια», το οποίο μάζεψε 705 επιζώντες.

Το «καρυθιστό» πλοίο, όπως το αποκαλούσαν, τελικά χάθηκε στα βάθη του Ειρηνικού.

Οραστής του Βρ  
Θεοδώρου Γιάννης



# ΤΙΤΑΝΙΚΟΣ

Το Τιτανικός ήταν Βρετανικό επιβατικό υπερωκεάνιο που βυθίστηκε στον βόρειο Ατλαντικό Ωκεανό στις 15 Απριλίου 1912 μετά από σύγκρουση με ένα παχύβουνο τέσσερις ημέρες μετά την έναρξη του ταξιδιού του από το Σαουθάμπτον προς τη Νέα Υόρκη.



Ήταν το μεγαλύτερο υπερωκεάνιο που λειτουργούσε εκείνη την περίοδο. Ο Τιτανικός είχε 2.214 επιβαίνοντες όταν προσέκρουσε σε παχύβουνο στις 23:40 ώρα πλοίου την Κυριακή 14 Απριλίου 1912. Η βύθιση του, δύο ώρες και σαράντα λεπτά αργότερα τη Δευτέρα 15 Απριλίου, κατέληξε σε θάνατο περισσότερων από 1500 ανθρώπων, καθιστώντάς την μία από τις μεγαλύτερες ναυτικές καταστροφές σε καιρό ειρήνης στην ιστορία. Ο Τιτανικός είχε λάβει έξι προειδοποιήσεις για θαλάσσιο πάχος στις 14 Απριλίου, αλλά ταξίδευε με μέγιστη ταχύτητα όταν το πλήρωμά του εντόπισε το παχύβουνο. Αδυνατώντας να στρίψει έγκαιρα, το πλοίο υπέστη ένα πλάγιο χτύπημα που παραμόρφωσε την δεξιά πλευρά του, που εκτέθηκε στην θάλασσα. Το πλήρωμα σύντομα συνειδητοποίησε ότι το πλοίο θα βυθιζόταν. Όμως, σύμφωνα με την τότε επικρατούσα ναυτική τακτική, το πλοίο ήταν εξοπλισμένο με πολύ λιγότερες σωστικές λέμβους από όσες αρκούσαν για όλους. Πολλές λέμβοι δεν πληρώθηκαν σε όλη τους την δυνατότητα λόγω μη συντονισμένης εκκένωσης. Σχεδόν όλοι όσοι έπεσαν στην θάλασσα πέθαναν από υποθερμία μέσα σε λίγα λεπτά. Το πλοίο καρπάθια έφτασε στο σημείο μιάμιση ώρα μετά τη βύθιση και έσωσε τους τελευταίους επιζώντες που βρίσκονταν

ΟΤΙΣ ΣΩΣΤΙΚΕΣ  
ΛΕΜΒΟΥΣ.

Η καταστροφή

προκάλεσε

δημόσια κατακραυγή

για την έλλειψη

σωστικών

λέμβων, τους

χαλαρούς κανόνες

ασφάλειας, και

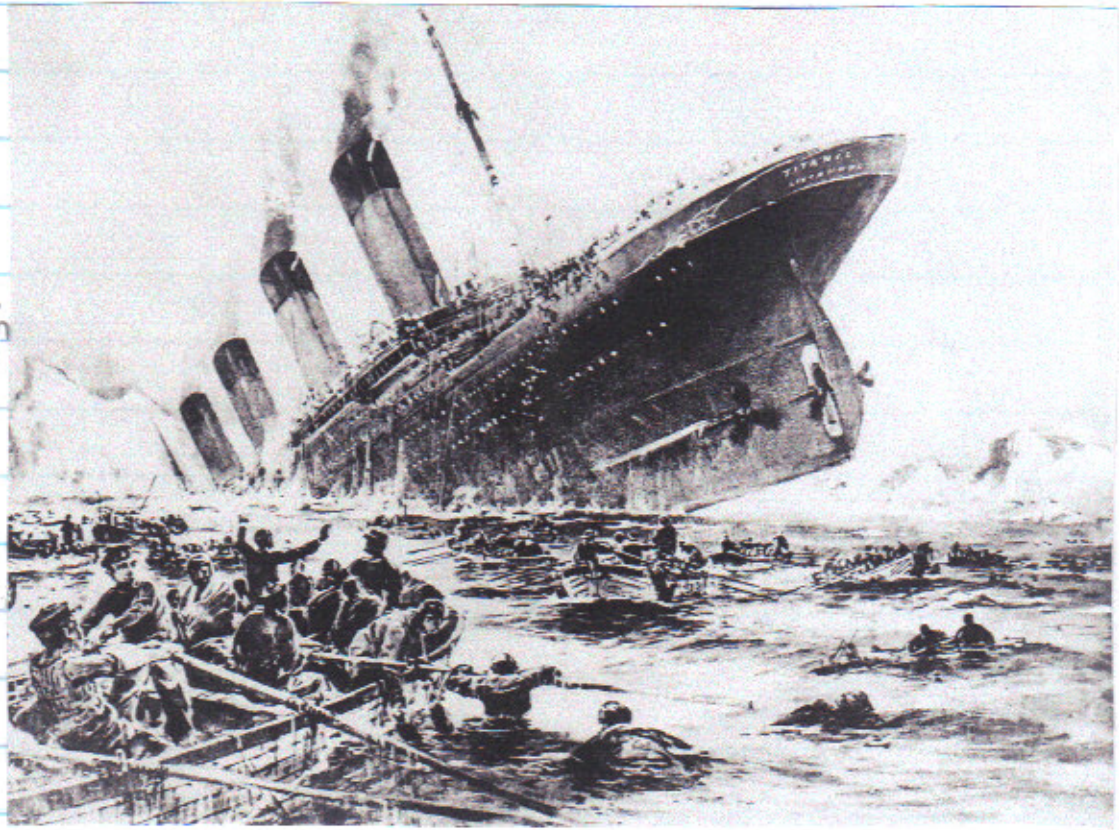
την άνιση

μεταχείριση των

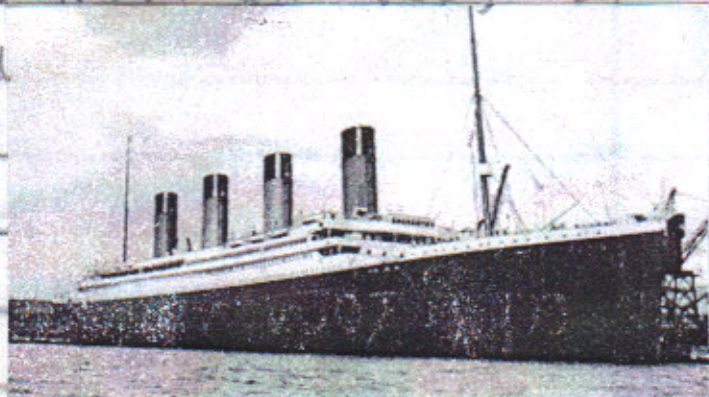
διαφορετικών θέσεων στις οποίες ανήκαν οι επιβάτες του πλοίου.

Οι έρευνες που έγιναν έφεραν δραματικές αλλαγές στους κανόνες

ναυπηγίας που ισχύουν ακόμη και σήμερα.



**Τιτανικός** βρετανικό πολυτελές υπερωκεάνειο, θαύμα της ναυπηγικής για την εποχή του βυθίστηκε στις 15 Απριλίου 1912, κατά τη διάρκεια του Παρθενικού του ταξιδιού από το Σαουθάμπτον στη Νέα Υόρκη, όταν προσέκρουσε σε παχόβουνο, παρασπνώντας στον υχρό του τάφο 1.514 από τους 2.224 επιβάτες, σ' ένα από τα πιο πολύνεκρα ναυτικά δυστυχήματα σε καιρό ειρήνης. Ο Τιτανικός ήταν



για την εποχή του έναν θαύμα της ναυπηγικής. Με μήκος 269 μέτρων και ύψος 58,3 μ. αποτελούσε ένα πρωτοποριακό τύπο πλοίου, που ενσωμάτωνε πολλές καινοτομίες και έχει επικρατήσει η αντίληψη ότι ήταν αβύθιστο. Την Τετάρτη, 10 Απριλίου 1912, ο Τιτανικός ξεκινούσε για το πρώτο και τελευταίο ταξίδι του. Το πολυτελές υπερωκεάνειο, με καπετάνιο τον 62χρονο Εχχλέζο Έντουαρντ Σμιθ και 885 άνδρες και γυναίκες, θα μετέφερε 1.339 επιβάτες, με δύο





μ.μ.ο Τίτανικός. Βυθίζεται, λίγα δε-  
υτερόλεπτα αφότου έσπασε στα  
δύο οι αναπομείναντες επιβάτες  
και μέλη του πληρώματος, πηδούν  
στα παγωμένα νερά του β.ατλαντι-  
κού χθα να σωθούν αλλά βρίσκουν  
σχεδόν ακαριαίο θάνατο από υπο-  
θερμία ή καρδιακή προσβολή, καθώς  
η θερμοκρασία του νερού είναι στους  
-2 βαθμούς Κελσίου. Τα σήματα κι-  
νδύνου του βυθιζόμενου Τίτανικού  
δεν απέδωσαν αμέσως, καθώς παραπλέ-  
οντας πλοία δεν υπήρχαν. Στις 4:10 π.μ.  
το υπερωκεανέο καρπάθια βρέθηκε  
στον τόπο του ναυαγίου και περισυ-  
λέξε τους πρώτους ναυαγούς. Στις  
6:30 π.μ. περισυλλέχονται και οι  
επιβάτες της τελευταίας σωτικής  
λέμβου και το καρπάθια με τους 717  
διασωθέντες θα καταπλεύσει στο  
λίμανι της Νέας Υόρκης στις 18  
Απριλίου 1912.

# ΠΕΤΑΛΟΥΔΕΣ



ΟΙ ΠΕΤΑΛΟΥΔΕΣ ανήκουν στο φύλο των αρθροπόδων και την τάξη των εντόμων. Τα είδη τους υπερβαίνουν τον αριθμό των 100.000 σε όλο τον κόσμο. ~~Εχουν~~

μακριές κεραίες, δύο ζεύγη φτεριών καλυμμένα με πολύχρωμα λεπία, διαθέτουν στοματικά μόρια, μυσητικού τύπου και οι κεραίες τους ποικιλλουν ανάλογα με το είδος. Εχουν σκληρόμορφο σώμα και μασητικό στοματικό τύπο, ενώ συχνά διαθέτουν μεταξοειδείς αδένες και με τα λεπτά στρώματα μεταξίου που παράχουν δημιουργούν, ένα κουκούλι στο



οποίο εισέρχονται και μετατρέπονται σε χρυσαλίδες.





## ΠΕΤΑΛΟΥΔΕΣ

Όταν βγαίνουν από το κουκούλι, έχουν  
πλέον τη μορφή ενήλικης πεταλούδας.  
Οι πεταλούδες είναι φυτοφάγες.



Στη θάλασσα υπάρχουν πάρα πολλά είδη ψαριών.

Ένα από αυτά είναι το δελφίνιο το οποίο είναι πολύ έξυπνο και γρήγορο. Ζούνε και μεγάλα και μικρά ψάρια. Τα μεγαλύτερα πάντα τρώνε τα μικρότερα. Στον βυθό της θάλασσας ζουν σπάνια ψάρια που είναι δύσκολο να τα δούμε και να τα πιάσουμε.

