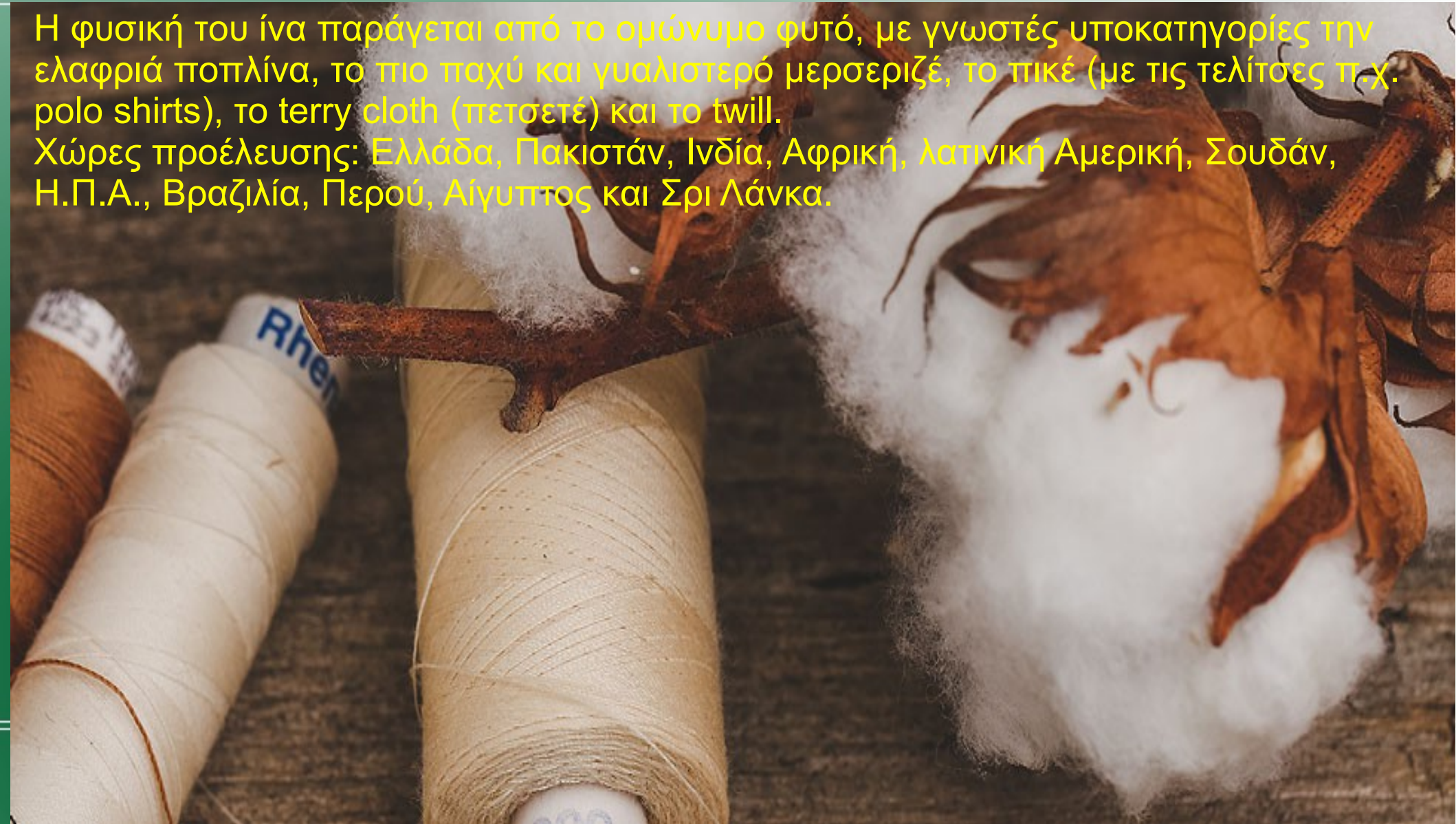


1. Φυτικής προέλευσης

Βαμβάκι

Η φυσική του ίνα παράγεται από το ομώνυμο φυτό, με γνωστές υποκατηγορίες την ελαφριά ποπλίνα, το πιο παχύ και γυαλιστερό μερσεριζέ, το πικέ (με τις τελίτσες π.χ. polo shirts), το terry cloth (πετσσετέ) και το twill.

Χώρες προέλευσης: Ελλάδα, Πακιστάν, Ινδία, Αφρική, λατινική Αμερική, Σουδάν, Η.Π.Α., Βραζιλία, Περού, Αίγυπτος και Σρι Λάνκα.



Λινό

Το ύφασμα από λινάρι είναι πιο ανθεκτικό και γυαλιστερό από το βαμβάκι, καθώς και ένα από τα πιο παλιά γνωστά υλικά.

Παρασκευάζεται σε Ασία και Αίγυπτο.



2. Ζωικής προέλευσης

Μετάξι

Ένα από τα πιο γνωστά και πολυτελή φυσικά υφάσματα είναι μαλακό, ανθεκτικό και απορροφητικό. Οι ίνες του παράγονται από το κουκούλι του μεταξοσκώληκα. Μπορεί να είναι και πιο ματ και "άγριο" όχι απαραίτητα σατέν, όπως το σουά σοβάς και το σαντουγκ.

Παράγεται στην Ιαπωνία και την Κίνα.



Ανκορά

Είναι πολύ μαλακό νήμα με αφράτη και χνουδωτή υφή που προέρχεται απ' τον ομώνυμο λαγό. πολλές φορές το συναντάμε σε προσμίξεις με μαλλί ή ακρυλικό και είναι ιδανικό για βραδινά πλεκτά.

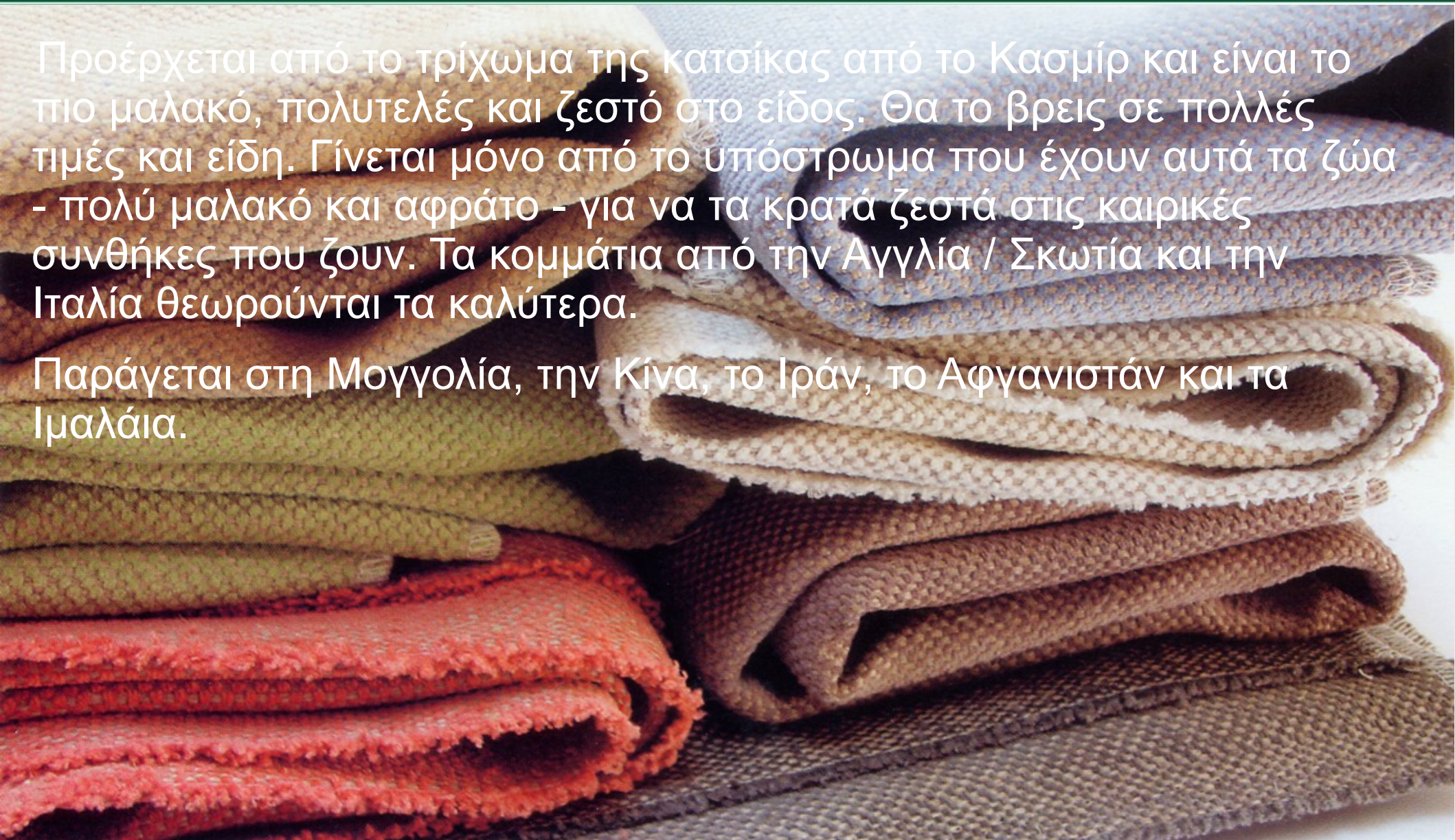
Παράγεται στην Τουρκία.



Κασμίρ

Προέρχεται από το τρίχωμα της κατσίκας από το Κασμίρ και είναι το πιο μαλακό, πολυτελές και ζεστό στο είδος. Θα το βρεις σε πολλές τιμές και είδη. Γίνεται μόνο από το υπόστρωμα που έχουν αυτά τα ζώα - πολύ μαλακό και αφράτο - για να τα κρατά ζεστά στις καιρικές συνθήκες που ζουν. Τα κομμάτια από την Αγγλία / Σκωτία και την Ιταλία θεωρούνται τα καλύτερα.

Παράγεται στη Μογγολία, την Κίνα, το Ιράν, το Αφγανιστάν και τα Ιμαλάια.



Λάμπσγουλ

Μαλακό και ελαστικό μαλλί που προέρχεται από νεαρά πρόβατα.
Κατάλληλο να φορεθεί κατάσαρκα.

Παρασκευάζεται στην Αυστραλία και στην Νέα Ζηλανδία.



Μερινό

Είναι από τα πιο λεπτά και φίνα νήματα και άρα δεν τσιμπάει καθόλου. Αυτό γιατί προέρχεται από πρόβατα της Αυστραλίας και της Νέας Ζηλανδίας, τα οποία λόγω κλίματος, έχουν πολύ μαλακό τρίχωμα. Είναι ιδανικό για υπέρκομψα πουλόβερ που εφαρμόζουν γάντι.

Παρασκευάζεται στην Ισπανία.



Μοχέρ

Ελαφριά ίνα που μοιάζει με το ανκορά αλλά είναι εμφανώς πιο άγρια. Είναι επίσης πιο ανθεκτική και δεν μπαίνει στο πλύσιμο όσο τ' άλλα μαλλιά. Προέρχεται από την κασίκα ανκορά. Τα πλεκτά από μοχέρ είναι ιδιαίτερα θηλυκά αλλά τσιμπάνε και ενδέχεται να προσθέτουν πόντους.

Χώρες προέλευσης: Η.Π.Α., Τουρκία, νότια Αφρική.

3. Χημικής προέλευσης- Συνθετικά

Ακρυλικό

Βασική πρώτη ύλη στη βιομηχανία των πλεκτών και των μαλλιών. Δεν τσαλακώνει και πλένεται στο πλυντήριο. Κάνει τα πλεκτά πιο ανθεκτικά, αλλά δεν εμποδίζει την δημιουργία κόμπων.



Ρεγιόν - βισκόζη

Στην αρχή λεγόταν τεχνητό μετάξι και είναι η πρώτη συνθετική ίνα (έτος κατασκευής 1891). Ουσιαστικά πρόκειται για ένα συνθετικό ύφασμα από φυσικές πρώτες ύλες, όπως ο πολτός ξύλου και τα κατάλοιπα από την επεξεργασία βαμβακιού. Θυμίζει το κρεπ, είναι ελαφρύ, "πέφτει" και δημιουργεί πτυχώσεις με την όμορφη ενός φυσικού υλικού και φοριέται όλες τις εποχές (δυστυχώς τσαλακώνει εύκολα), ουσιαστικά η βισκόζη είναι ένα είδος ρεγιόν.



Λύκρα

Εφεύρεση της dupont (το πατενταρισμένο όνομα είναι spandex) μπορεί να τεντώσει 500% χωρίς να σπάσει ή να χάσει τη φόρμα του. Ανακατεύεται με τα πάντα και κάθε φορά που θα το δεις στην ετικέτα του ρούχου μπορείς να περιμένεις ελευθερία κίνησης.



Microfiber

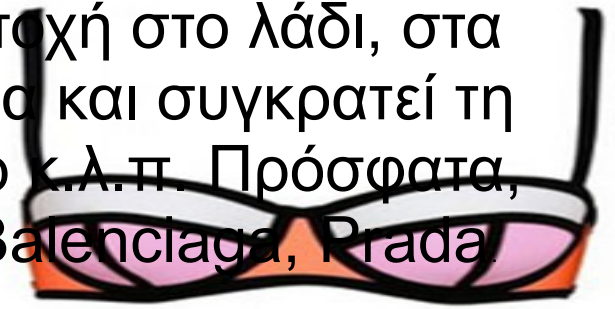
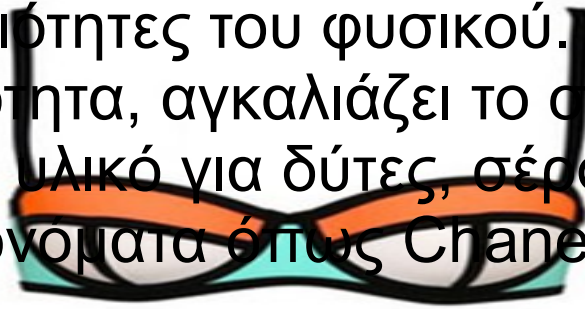
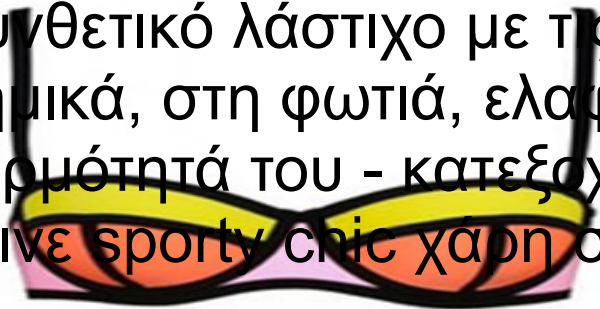
Μια νεότερη πολυεστερική ίνα που μιμείται καλύτερα από τις υπόλοιπες τις ιδιότητες των φυσικών, Μαλακή, ελαφριά, δημιουργεί υφάσματα που αφήνουν το δέρμα να αναπνεύσει και πολλές φορές έχουν ένα απαλό φινίρισμα που θυμίζει το μετάξι ή το σουέτ. Την ίδια στιγμή συγκεντρώνει τα καλύτερα χαρακτηριστικά των συνθετικών. (εύκολη φροντίδα, αντοχή στη φθορά, στο νερό, στο τέντωμα).

Νάιλον

Παράγωγο του πετρελαίου, η πρώτη αμιγώς συνθετική ίνα στην ιστορία. Σε μια πρόσμιξη, αυξάνει την ανθεκτικότητα του ρούχου, βοηθά ή και καταργεί το σιδέρωμα, στεγνώνει σε χρόνο ρεκόρ, δεν τρώγεται από τον σκώρο. Στα κατά του έχει πολύ γυαλιστερό φινίρισμα, η παραγωγή στατικού ηλεκτρισμού και το κόμπιασμα. (πολυαμίδη είναι η κοινή ονομασία του νάιλον)

Νεοπρέν

Συνθετικό λάστιχο με τις ιδιότητες του φυσικού. Αντοχή στο λάδι, στα χημικά, στη φωτιά, ελαφρότητα, αγκαλιάζει το σώμα και συγκρατεί τη θερμότητά του - κατεξοχήν υλικό για δύτες, σέρφερ κ.λ.π. Πρόσφατα, έγινε sporty chic χάρη σε ονοματά όπως Chanel, Balenciaga, Prada.



Πολυεστέρ

Η πιο ευρέως χρησιμοποιημένη συνθετική ίνα, δεν είναι τόσο ελαστική όσο το νάιλον και συνήθως διαρκεί περισσότερο. Δεν "μπαίνει", στεγνώνει εύκολα και δεν τσαλακώνει.



Πολυουρεθάνη

Συνθετικό υλικό που μιμείται την όψη και την υφή του δέρματος. Μπορεί να προσθέσει χαρακτηριστικά όπως η αντοχή στις καιρικές συνθήκες και η ελαστικότητα, γι' αυτό χρησιμοποιείται ως εξωτερική στρώση.



4. Σύμμεικτα

1. μαλλί – πολυεστέρ
2. βαμβάκι – πολυεστέρ
3. λινό - πολυεστέρ
4. μαλλί – πολυεστέρ + ελαστίνη (=ελαστίνη, μπαίνει σε μικρές δόσεις 5-10% για να δίνει ελαστικότητα.

Τι επηρεάζει τη μόδα;



Ισχυροί παράγοντες όπως η διαφήμιση, τα Μ.Μ.Ε., οι μονοπωλιακές και πολυεθνικές εταιρείες και επιχειρήσεις με ισχυρά οικονομικά συμφέροντα, κατευθύνουν τα άτομα στην υιοθέτηση της μόδας με παραπλανητικούς μηχανισμούς και μεθοδεύσεις. Επιπλέον η χαμηλή πνευματική στάθμη, η ελλιπής κοινωνική και πολιτική αγωγή, η απουσία ανθρωπιστικής παιδείας αλλά και η ναρκωμένη κριτική σκέψη εμποδίζουν την ανάπτυξη ισχυρών αντιστάσεων και την αξιολόγηση των επιταγών της μόδας.

Επιπρόσθετα, η ξενομανία, είτε ως δημιουργική αφομοίωση, είτε ως δουλική αντιγραφή στοιχείων και η αδιαφορία για την πολιτιστική κληρονομιά είναι παράγοντες που ωθούν στη μόδα. Επίσης, ας μην ξεχνάμε πως εξαιτίας του οικονομικού και πολιτιστικού ανταγωνισμού, διαρκώς δημιουργούνται νέα δεδομένα, συνήθειες, τάσεις και ανάγκες που επιβάλλουν την υποταγή στη μόδα.

Ακόμη, σημαντικός παράγοντας είναι και η τάση του ανθρώπου να ακολουθεί το «μοντέρνο» έτσι ώστε να νιώθει πως γίνεται αποδεκτός από το κοινωνικό σύνολο κι αναγνωρισμένο μέλος της ομάδας. Με αυτόν τον τρόπο αποτρέπει τον κίνδυνο της απόρριψης κι ευθυγραμμίζεται με τα πρότυπα που η κοινωνία προβάλλει και υιοθετούνται από το σύνολο.

Σημαντικό θα ήταν επίσης να αναφέρουμε πως εφόσον ο άνθρωπος αποτελεί τον μιμητικό, έχει έμφυτη την τάση για ανανέωση και εκσυγχρονισμό σε κάθε πτυχή της ζωής του, γεγονός που τον κάνει να υιοθετεί νεωτεριστική συμπεριφορά με κατεύθυνση προς το καινούριο.

Τέλος, αρκετές φορές τα άτομα ακολουθούν τη μόδα για λόγους επίδειξης πλούτου και αυτοπροβολής, φαινόμενο που γίνεται εντονότερο λόγω του υλικού υπερκαταναλωτισμού.

Μέλη

- Βέργη Αναστασία
- Λιούμπα Στέλλα
- Σέλα Μαρία-Ελένη
- Σκορδίλη Σπυριδούλα
- Σκορδίλης Άδωνης
- Φούκας Βασίλης