



Στην υδροχαρή Λέρνα, οι πηγές της Αμυμώνης και της Λέρνας που σήμερα βρίσκονται κάτω από το δημόσιο δρόμο καθώς και ο Ποντικός ποταμός που ρέει στη θάλασσα από το ομώνυμο βουνό χαρίζουν στην περιοχή πλούσια καλλιεργήσιμα εδάφη και αποτελούσαν πόλο έλξης των ανθρώπων ήδη από τους νεολιθικούς χρόνους.

Η μεγάλη σημασία της περιοχής αντανακλάται στους μύθους καθώς στη Λέρνα :

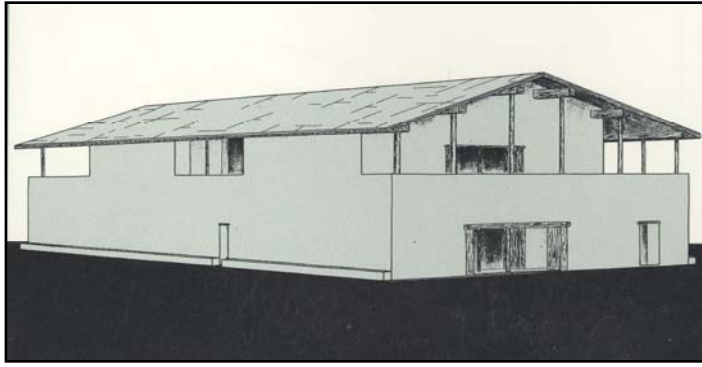
- ο Ηρακλής σκοτώνει το φιδόμορφο τέρας, τη Λερναία Ύδρα και εξασφαλίζει την πρόσβαση των ανθρώπων στις πηγές,

- ο Δαναός με τις πενήντα θυγατέρες του αποβιβάζεται από την Αίγυπτο στους «Από-βαθμούς», νοτιότερα της Λέρνας και ιδρύει το ιερό της Αθηνάς Σαΐτιδος στην κορυφή του λόφου Ποντίου. Οι θυγατέρες του βυθίζουν τα κεφάλια των σκοτωμένων ξαδέλφων - συζύγων τους στα νερά της απύθμενης λίμνης που αποτελεί μία από τις εισόδους στον Κάτω Κόσμο,

- η Δαναΐδα Αμυμώνη ενώνεται ερωτικά με τον Ποσειδώνα και καρπός τους είναι ο Ναύπλιος, ο επώνυμος ήρωας και οικιστής της Ναυπλίας. Άλλωστε, για χάρη της, ο θεός χτυπά το βράχο με την τριαινά του και φανερώνει μία νέα πηγή γλιτώνοντας τους κατοίκους από την ανυδρία που ο ίδιος είχε προκαλέσει για να εκδικηθεί την αφαίρεση των δικαιωμάτων του πάνω στην πόλη του Άργους.



Οι άνθρωποι εγκαθίστανται κοντά στις πηγές και το ποτάμι και την 3^η χιλιετία π.Χ. ανεγείρουν οχυρωματικό περίβολο, οικίες με ορθογώνια περιγράμματα και ισχυρά λιθόκτιστα θεμέλια γύρω από μεγάλο, επίμηκες κτίριο (BG), με στενούς διαδρόμους στις μακρές πλευρές και εστία με διάμετρο 1,50 μ. Αργότερα, η διώροφη «Οικία των Κεράμων»



αντικαθιστά αρχιτεκτονικά και λειτουργικά το κτίριο BG. Αυτή αποτελεί πλέον το διοικητικό και εμπορικό κέντρο της περιοχής ως ενδιαίτημα του τοπάρχη που ελέγχει την πλούσια

γεωργική παραγωγή και τις προς θάλασσα και ξηρά επικοινωνίες. Από το δωμάτιο XI προέρχονται 143 πήλινα σφραγίσματα με αποτυπώματα από 60 περίπου σφραγίδες, απαραίτητες στο σφράγισμα του περιεχομένου κιβωτίων και αποθηκευτικών αγγείων. Ο οικισμός εξελίσσεται σε σημαντικό εμπορικό κέντρο, χάρη στη θαλάσσια επικοινωνία με την Αίγινα, τα νησιά του Αιγαίου και την Κρήτη, τους τρεις πρώτους αιώνες της 2^{ης} χιλιετίας π.Χ. και εξακολουθεί να ανθεί μέχρι τα τέλη του 13^{ου} αι. π.Χ.

Κατά τους ιστορικούς χρόνους, σε άλσος πλατάνων που φύονται στις όχθες του Ποντίνου και της Αμυμώνης, περίπου στο κέντρο του σημερινού χωριού των Μύλων, λατρεύονται η Δήμητρα Πρόσυμνα και ο Διόνυσος ως προστάτες θεοί της γονιμότητας και της βλάστησης και προς τιμήν τους τελούνται κάθε χρόνο τα «Λέρναια μυστήρια». Στο άλσος αυτό ήταν στημένο και το άγαλμα της θεάς Αφροδίτης, το οποίο θεωρείται ανάθημα των Δαναΐδων στη θεά που γλίτωσε την Υπερμήστρα από τη μήνιν του πατέρα της, του Δαναού.

Την Αλκυονία λίμνη, η οποία σχηματίζεται από τα νερά των πηγών, χρησιμοποιεί ο Διόνυσος κατά την «καθοδό» του στον Άδη για φέρει τη μητέρα του Σεμέλη στη γη. Οι Αργείοι καλούν το θεό να εξέλθει και να χαρίσει την ευφορία στη γη και τα κοπάδια.



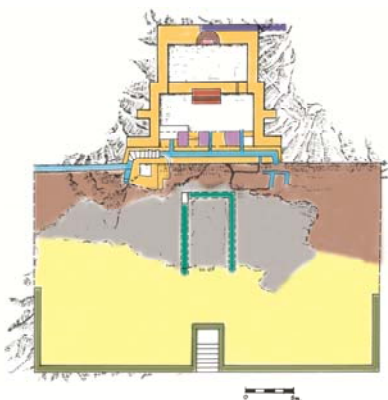
Ως νέος «θεός» Διόνυσος λατρεύεται πλέον στην περιοχή, κατά τους ρωμαϊκούς χρόνους, ο Αντίνοος, ο ευνοούμενος του αυτοκράτορα Αδριανού που χάθηκε στα νερά του Νείλου.

Το άγαλμά του βρέθηκε σε ρωμαϊκή έπαυλη στο κέντρο του χωριού, όπου δύο μνημειακοί παράλληλοι τοίχοι πιθανώς υποδεικνύουν τη θέση του ναού της Δήμητρας.

Με τα πλούσια νερά της περιοχής κινούνταν, πριν και μετά την Επανάσταση του 1821, οι γνωστοί «αφεντικοί μύλοι» της Λέρνας, στους οποίους οφείλεται το όνομα του σημερινού χωριού των Μύλων.

Σύμφωνα με το μύθο, το **άνυδρο την εποχή του Ομήρου Άργος μετατρέπεται σε ένυδρο χάρη στις Δαναΐδες**. Οι θυγατέρες του μυθικού βασιλιά αποκαλύπτουν στους Αργείους τα υπόγεια ύδατα και τον τρόπο διάνοιξης και κατασκευής φρεάτων.

Το **πρώτο δημόσιο έργο** που σχετίζεται με την παροχέτευση των υδάτων κατασκευάζεται στον ανατολικό τομέα της **Αγοράς** της πόλης, στα τέλη του 6^{ου} αι. π.Χ. Οι Αργείοι κατασκευάζουν **ανοικτό συλλεκτήριο αγωγό ομβρίων υδάτων**, στον οποίο διοχετεύονταν τα ύδατα που συνέρρεαν στη φυσική λεκάνη στους πρόποδες του λόφου της Λάρισας. Τον 4^ο αι. π.Χ. ο αγωγός αυτός αντικαθίσταται από έναν κλειστό υπόνομο.



Οι Ρωμαίοι φροντίζουν για τη μεταφορά νερού από τις πηγές του Κεφαλαρίου και του Κεφαλόβρυσου, με σκοπό την ύδρευση της πόλης και τη λειτουργία των δημόσιων χώρων και ιερών της Αγοράς και του Θεάτρου. Ο αυτοκράτορας Αδριανός, αμέσως μετά την επισκεπή του στην πόλη το 124 μ.Χ., φροντίζει για την υδροδοτησή της κατασκευάζοντας υδραγωγείο μήκους 30 χλμ. **Το υδραγωγείο αυτό διατηρείται στις υπόγειες της Λάρισας και καταλήγει σε Νυμφαίο** με δύο δεξαμενές, από τις οποίες το νερό διοχετεύεται στην πόλη με δίκτυο μικρότερων αγωγών.

Το ΝΕΡΟ είναι απαραίτητο **μέσο εξαγνισμού των πιστών του αιγυπτιακού θεού Σάραπι και ίασης των ασθενών – πιστών του Ασκληπιού στο Σαραπείο – Ασκληπιείο**, το οποίο ιδρύεται με μνημειακή μορφή στα νοτιοανατολικά του Θεάτρου στα τέλη του 1^{ου} αι. μ.Χ.



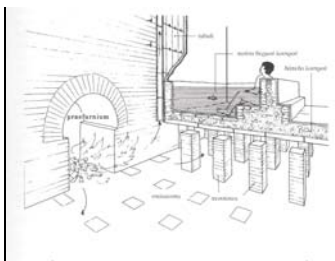
Χάρη στο NEPO, στο χώρο της περίστυλης αυλής του Σαραπείου, λειτουργούν από τον 2^ο μέχρι και τον 6^ο αι. μ.Χ. **πολυτελείς Θέρμες** ενώ η ορχήστρα του Θεάτρου μετατρέπεται κατά τον 4^ο αι. μ.Χ. σε δεξαμενή που φιλοξενούσε αθλοπαιδιές και μυθολογικά δρώμενα που διαδραματιζόνταν από μίμους.

Στο χώρο της Αγοράς, το NEPO είναι απαραίτητο στη λειτουργία της **Παλαίστρας**, η οποία ανεγείρεται στο εσωτερικό της Νότιας Στοάς της Αγοράς κατά τον 1ο αι. μ.Χ. καθώς και στη λειτουργία των **Θερμών**, οι οποίες καταλαμβάνουν το δυτικό τμήμα της Στοάς κατά τον 3^ο αι. μ.Χ.



Στα τέλη του 2^{ου} αι. μ.Χ. η πόλη εξωραϊζεται με την ίδρυση πολυτελών **κρηναίων οικοδομημάτων**, τα οποία έχουν ως στόχο να ευεργετήσουν τους κατοίκους της και να διαωνίσουν τη φήμη των ευεργετών. Η οικογένεια των Τιβέριων Ιουλίων ιδρύει **τετράγωνη, μνημειακή Κρήνη** στο δυτικό τμήμα του Δρόμου ενώ και η **Θόλος** στ' ανατολικά **μετατρέπεται σε Νυμφαίο**.

Τέλος, χάριν στο «ρέον ύδωρ» που εξασφαλίζει το Αδριάνειο Υδραγωγείο, λειτουργούν τα λουτρά που ιδρύονται κατά τους ρωμαϊκούς και υστερορωμαϊκούς χρόνους στις ανατολικές και νοτιοανατολικές υπώρειες της Λάρισας καθώς και κοντά στο Θέατρο και την Αγορά και αποτελούν χώρους αναψυχής και κοινωνικής συναναστροφής.



**Υπουργείο
Πολιτισμού και
Τουρισμού
Δ' Ε.Π.Κ.Α.**

Αρχαιολόγος Ε. Σαρρή

Οκτώβριος 2011