

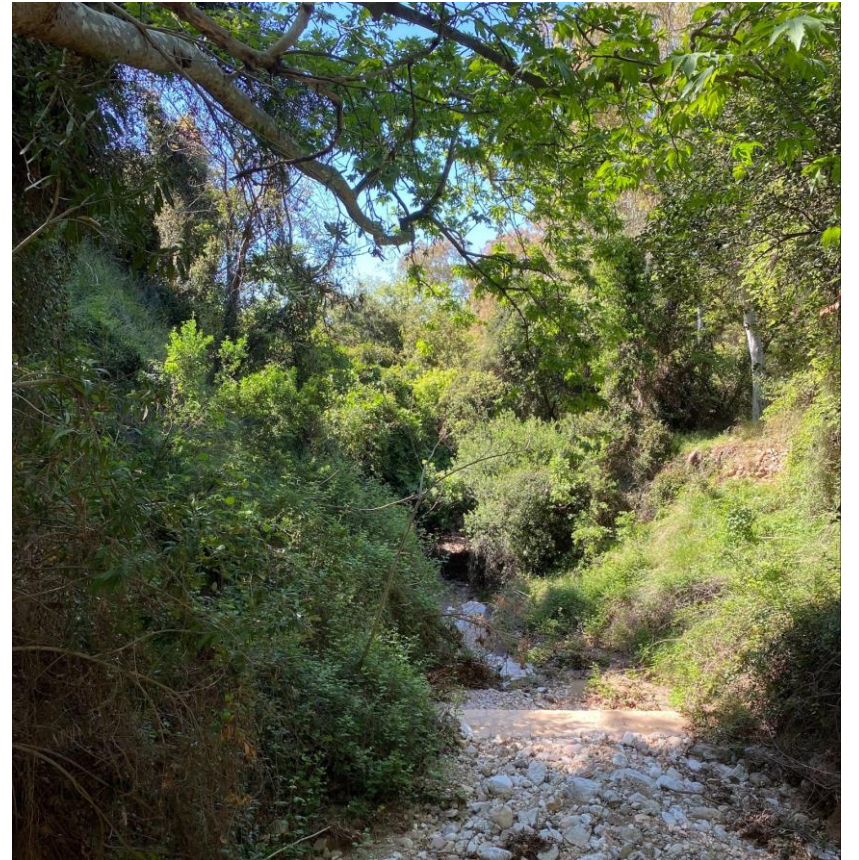
ΑΧΑΪΑ ΚΛΑΟΥΣ

- ΟΜΑΔΑ:
- ΚΟΝΤΟΓΕΩΡΓΟΠΟΥΛΟΥ ΣΤΑΥΡΟΥΛΑ
- ΘΕΟΔΩΡΟΠΟΥΛΟΥ ΠΗΝΕΛΟΠΗ
- ΔΗΜΗΤΡΙΑΔΗ ΧΡΙΣΤΙΝΑ
- ΑΘΑΝΑΣΟΠΟΥΛΟΥ ΚΩΝΣΤΑΝΤΙΝΑ



ΑΧΑΪΑ ΚΛΑΟΥΣ- Φαράγγι Φύλιουρα

- Η διαδρομή ξεκινά από την Πύλη της Achaia Clauss. Στα 400 μέτρα υπάρχουν δύο πέτρινες παλιές βρύσες απ' όπου ξεκινά μονοπάτι. Στα 50 μ υπάρχει το γεφυράκι κάτω από το οποίο περνά το ρέμα Φύλιουρα. Μπαίνουμε αριστερά στο ποτάμι (δεξιά ο δρόμος είναι το εθνικό μονοπάτι 031). Συνεχίζοντας στο ρέμα στα 200μ συναντάμε τον 1ο και 2ο τεχνητό καταρράκτη. Στη συνέχεια υπάρχει ο 3ος τεχνητός καταρράκτης. Συνεχίζουμε τη διαδρομή για περίπου 1km και ίσως λίγο περισσότερο όπου περνάμε από αρκετούς μικρούς καταρράκτες. Όταν φτάσουμε σε ένα ξέφωτο υπάρχει δεξιά ένας περιφραγμένος ελαιώνας. Βγαίνουμε από το ποτάμι. Μπορούμε να συνεχίσουμε λίγο ακόμη ανηφορίζοντας από μονοπάτι πηγαίνοντας προς Πετρωτό ή να γυρίσουμε από χωματόδρομο που καταλήγει στο Εθνικό μονοπάτι 031. Κατηφορίζοντας βλέπουμε το φαράγγι από ψηλά και την Αχάια Κλάους, Πάτρα, Παλιοβούνα, Κλόκοβα.
- Ο Φίλερης είναι χείμαρρος της Αχαΐας. Αποκαλείται και με τις ονομασίες «Φιλιούρα» ή «Φιλιούρας» ή «Φύλλουρας»

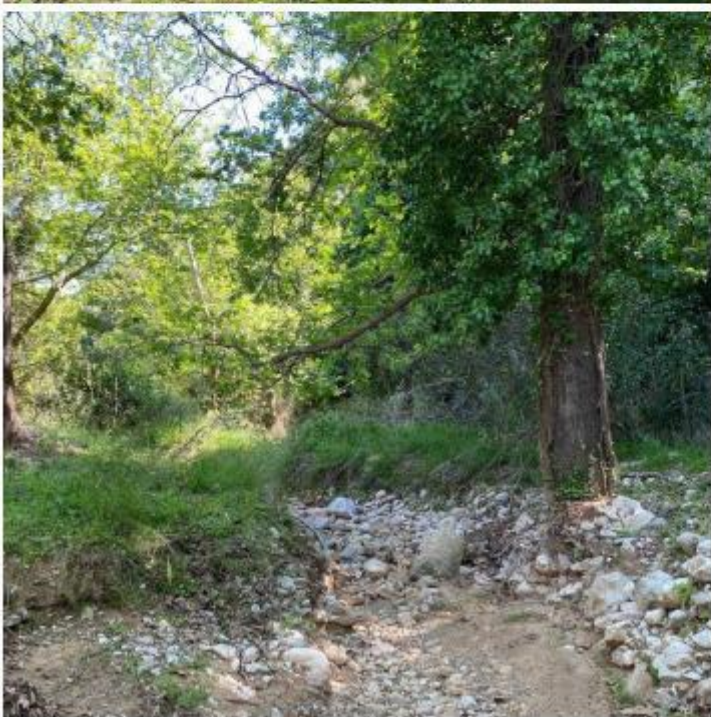




ΜΥΚΗΝΑΪΚΟ ΝΕΚΡΟΤΑΦΕΙΟ

- Ανεβαίνοντας στο βουνό, ερευνητές ανακάλυψαν Μυκηναϊκό νεκροταφείο, γεμάτο με πλούσια μυκηναϊκά αγαθά Το μυκηναϊκό νεκροταφείο του Κλάους Πατρών βρίσκεται στα νοτιοανατολικά όρια της σύγχρονης πόλης. Εντοπίστηκε και ερευνήθηκε για πρώτη φορά στο τέλος της δεκαετίας του 1930 από το Νικόλαο Κυπαρίση, Έφορο Αρχαιοτήτων της εποχής. Ανεσκάφη εκ νέου μεταξύ των ετών 1988-1992 από τον καθηγητή του Πανεπιστημίου Ιωαννίνων, Αθανάσιο Παπαδόπουλο, υπό την αιγίδα της Εν Αθήναις Αρχαιολογικής Υπηρεσίας. Η παρούσα διατριβή πραγματεύεται την τοπογραφία, την αρχιτεκτονική, τα ευρήματα, τα ταφικά έθιμα και την ιστορία της τοπικής κοινωνίας που έζησε στο 'τέλος εποχής' και στην περιφέρεια του μυκηναϊκού κόσμου.





ΑΓΙΟΣ ΘΩΜΑΣ

- Ο Άγιος Θωμάς Ο μοναδικός ορθόδοξος ναός, που τον έχτισε ένας Προτεστάντης! Κι αυτό γιατί, σύμφωνα με το ρεπορτάζ της εφημερίδας ΝΕΟΛΟΓΟΣ ΠΑΤΡΩΝ, η σύζυγος του κ. Κλάους, Θωμαΐς, «προ ετών είχε ασθενήσει εκ τύφου τόσο, ώστε ανεμένετο από στιγμής εις στιγμήν ο θάνατος. Ο σύζυγός της κ. Κλάους ήτο τότε απαρηγόρητος, ότε δε η ασθενής εσώθη, ανήγειρε τον επ' ονόματι αυτής τιμώμενον ναΐσκον του Αποστόλου Θωμά εις την οινοποιίαν Αχαΐα». Αξίζει να σημειωθεί ότι ακριβώς δίπλα από τον ναΐσκο, είναι ενταφιασμένος ο Γουστάβος Κλάους, και μέλη της οικογένεια Αντωνόπουλου, που διαδέχθηκε τον Κλάους στην ιδιοκτησία του οινοποιείου.





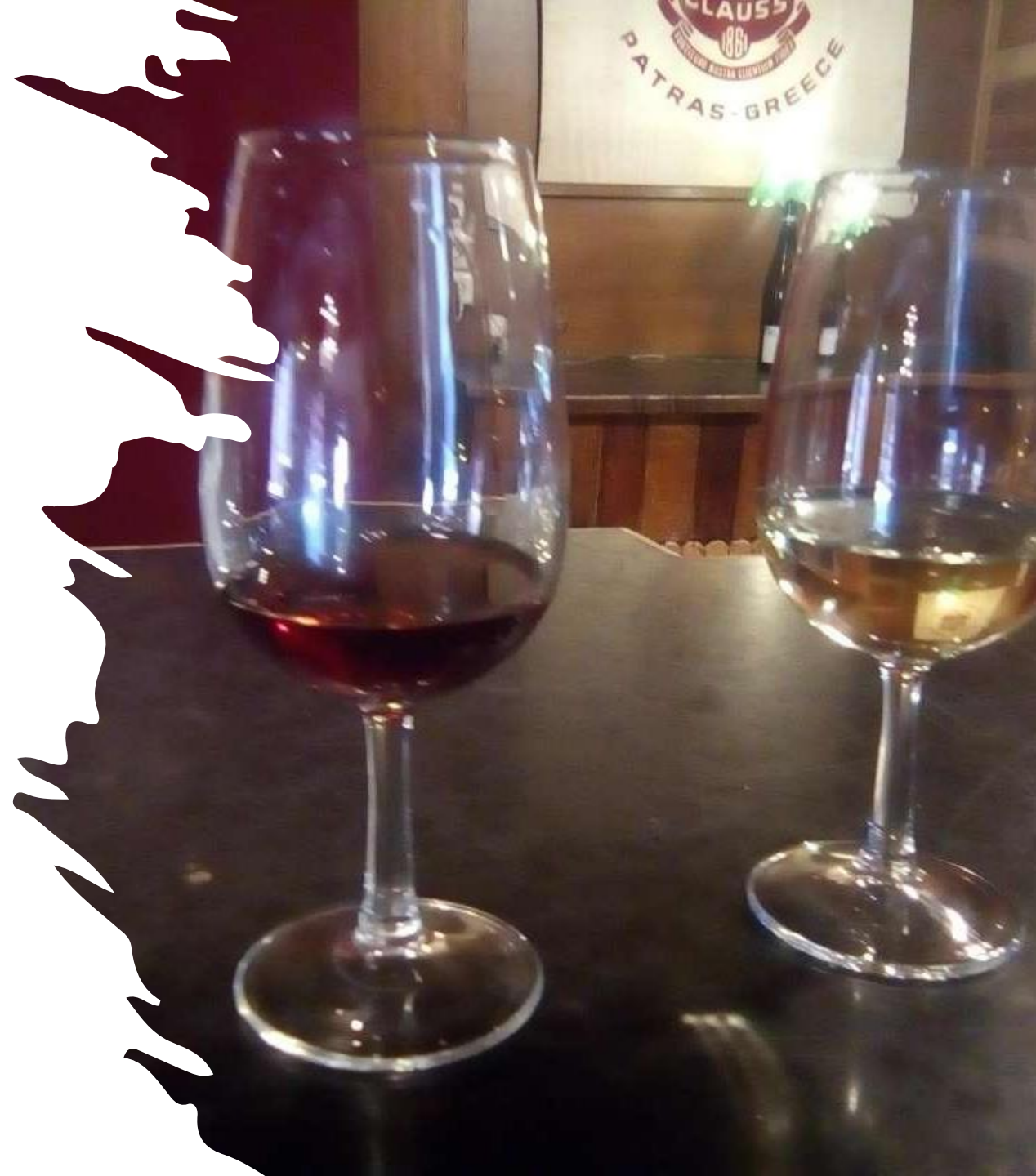
Η ΕΠΑΥΛΗ ΤΟΥ ΚΛΑΟΥΣ

Έπαυλη του Κλάους, ένα από τα πιο ιστορικά και σημαντικά κτίσματα μέσα στον χώρο της ACHAIA CLAUSS, δεσπόζει στο δυτικομεσηβρινό υψίπεδο του Οινοκάστρου από τις αρχές του δευτέρου μισού του 19ου αιώνα. Ο ίδιος ο Κλάους την έχτισε "ως ιδιοκτησίαν και προς χρήσιν του". Διαθέτει άνετες σάλες, κήπους, βεράντα και πανοραμική θέα που μας γυρίζει πίσω σε ένα αρχοντικό παρελθόν μιας ονειρεμένης Belle Epoque. Τον χαρακτήρα αυτής της κατοικίας, σημάδευσαν με την παρουσία τους εξέχουσες προσωπικότητες, που γεύθηκαν την φιλοξενία και το κρασί του Κλάους, όπως βασιλείς και βασίλισσες, πρίγκιπες και πριγκίπισσες, ηγέτες, αλλά και θεράποντες των γραμμάτων και των τεχνών. Πρώτη Υψηλή επισκέπτis, σύμφωνα με τα ιστορικά ντοκουμέντα του οινοποιείου, υπήρξε η Αυτοκράτειρα της Αυστροουγγαρίας Ελισάβετ, στις 9 Οκτωβρίου του 1885, οπότε και επισκέφθηκε το οινοποιείο. Λίγα χρόνια αργότερα επισκέφθηκαν το Κτήμα ο βασιλιάς Γεώργιος Α΄ με τη σύζυγό του Όλγα και τα παιδιά τους, ο βασιλιάς Παύλος, και πλήθος υψηλών προσκεκλημένων της ACHAIA CLAUSS Σήμερα, στον ισόγειο χώρο της βίλλας του Κλάους, φυλάσσονται και εκτίθενται διαφόρων κατηγοριών συλλεκτικά αντικείμενα.



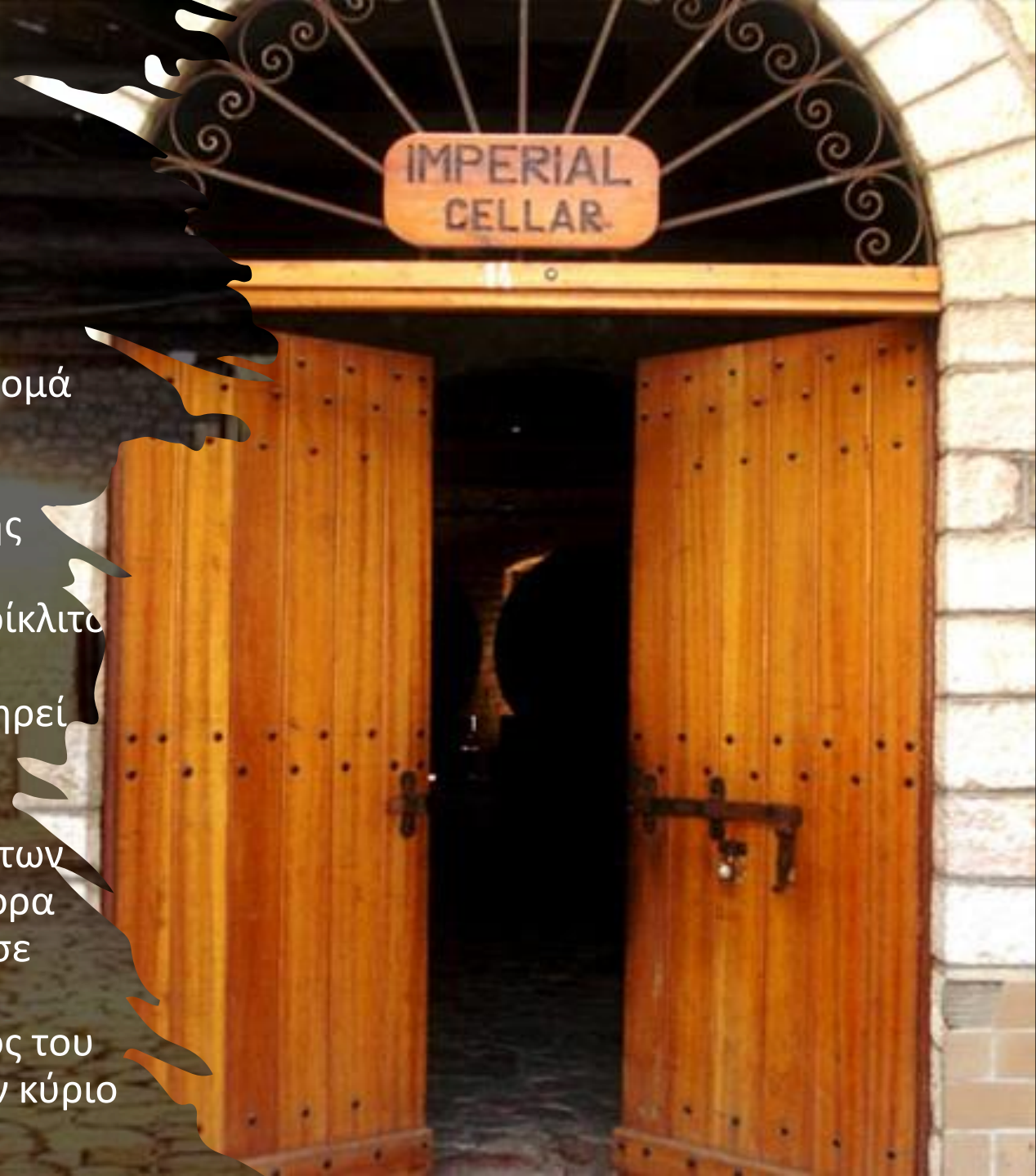
Η ΓΕΝΝΗΣΗ ΤΗΣ ΜΑΥΡΟΔΑΦΝΗΣ

- Η γέννηση της “Μαυροδάφνης” Το 1873 δημιούργησαν το γλυκό κόκκινο κρασί «Μαυροδάφνη». “Ο μύθος αναφέρει, ότι το όνομα “μαυροδάφνη” προέκυψε από τη σύνθεση του ονόματος μιας κοπέλας, η οποία εργαζόταν και ζούσε στο κτήμα με την οικογένειά της”. Το όνομά της ήταν Δάφνη. Είχε μαύρα μαλλιά, μαύρα μάτια και ξεχώριζε για την ομορφιά της. Επειδή πέθανε πολύ νέα, λέγεται ότι ο Κλάους έδωσε το όνομά της στο γλυκό κρασί, για να διαιωνίσει τη μνήμη της. ενώ άλλος μύθος θέλει την Δάφνη, να ήταν αρραβωνιαστικιά του Κλάους.



ΑΥΤΟΚΡΑΤΟΡΙΚΟ ΚΕΛΛΑΡΙ

• Πρόκειται για το κελλάρι υπ' αριθμόν 10α. Το όνομά του αφορά στην αυτοκρατορική επίσκεψη της πριγκίπισσας Sissy της Αυστροουγγαρίας, στις 9 Οκτωβρίου 1885. Δημιουργήθηκε κατά το τέλος της δεκαετίας του 1870 με σκοπό την παλαίωση και διατήρηση της μαυροδάφνης. Αναπτύσσεται σε τρίκλιτο λιθόκτιστο και λιθόστρωτο κτίριο με δίρριχτη κεραμοσκεπή στέγη σε κάθε κλίτος. Το κτίριο διατηρεί σχετικά σταθερές συνθήκες στο εσωτερικό του (θερμοκρασία-υγρασία), λόγω του προσεκτικά επιλεγμένου προσανατολισμού του και της θέσης των ανοιγμάτων, τα οποία προστατεύονται από τα όμορα κτίρια. Η μαυροδάφνη φυλάσσεται αποκλειστικά σε δρύινα βαρέλια μεγάλων διαστάσεων τα οποία αναπτύσσονται σε δύο ή τρεις στοίχους κατά μήκος του κάθε κλίτους, τοποθετημένα εγκάρσια ως προς τον κύριο άξονα του κλίτους.



ΔΙΑΣΗΜΟΙ ΕΠΙΣΚΕΠΤΕΣ

- Όλα αυτά τα χρόνια η Αχάϊα Κλάους έχει γνωρίσει μεγάλες δόξες. Μερικές σημαντικές προσωπικότητες που επισκέφτηκαν το οινοποιείο: ο Όττο φον Μπίσμαρκ, ο Φραντς Λιστ, ο Ελευθέριος Βενιζέλος, η Μελίνα Μερκούρη, η αυτοκράτειρα Σίσου της Αυστρίας, ο στρατηγός Μοντγκόμερι, ο Αλεξάντερ Φλέμινγκ, ο Οικουμενικός Πατριάρχης Βαρθολομαίος, ο Παύλος Κουντουριώτης, ο Αριστοτέλης Ωνάσης, ο Ομάρ Σαρίφ καθώς και οι Βασιλείς Γουσταύος Αδόλφος της Σουηδίας, Γεώργιος Α΄, Κωνσταντίνος Α΄, Γεώργιος Β΄ και οι βασίλισσες Αλεξάνδρα της Μεγάλης Βρετανίας, Λουίζα της Σουηδίας και οι βασίλισσες Όλγα και Σοφία της Ελλάδας καθώς και η πριγκίπισσα Μαρία Βοναπάρτη.





ΠΥΡΓΟΣΠΙΤΟ ΚΑΙ ΕΓΚΑΤΑΣΤΑΣΕΙΣ

- Ο Κλάους ξεκίνησε τις εργασίες το 1859 αγοράζοντας γη, φυτεύοντας αμπέλια και δημιουργώντας το οινοποιείο.

ΑΡΧΗΓΕΙΟ ΤΩΝ ΓΕΡΜΑΝΩΝ 1940

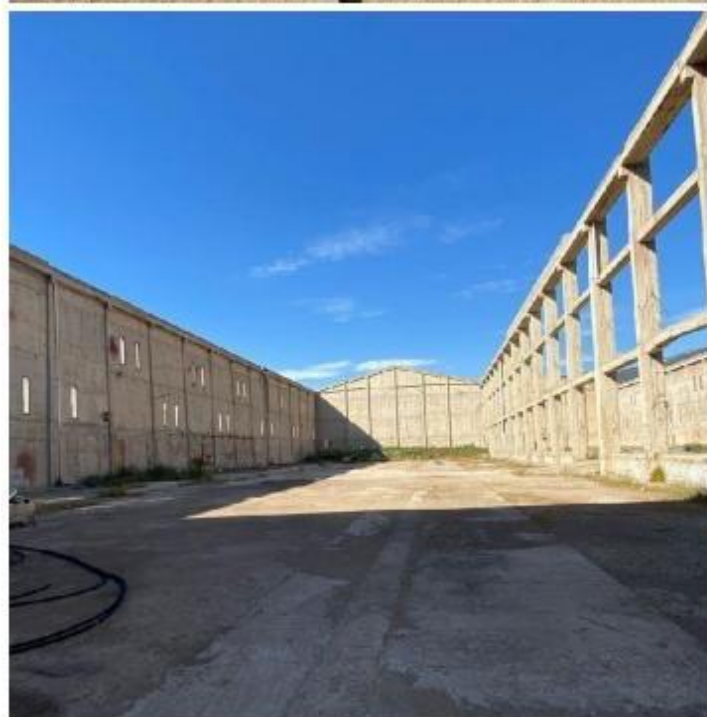
- Η ιστορία της ΑΧΑΙΑ CLAUSS είναι στενά συνδεδεμένη με την ιστορία της Πάτρας και την περίοδο της Γερμανικής κατοχής. Η ΑΧΑΙΑ CLAUSS αποτέλεσε χώρο όπου έβρισκαν καταφύγιο ή κρύβονταν οι αντάρτες κατά την Κατοχή, σημείο διαπραγματεύσεων ανταλλαγής αιχμαλώτων και αφετηρία της απελευθέρωσης της Πάτρας.



ΑΠΟΘΗΚΕΣ

- Εκτός από αποθήκες , αποτελούσαν καταφύγια Ελλήνων κατά τη διάρκεια της γερμανικής κατοχής Στα μεγάλα και επιβλητικά αυτά κτίρια βρίσκονται δεξαμενές οι οποίες χρησιμοποιήθηκαν για μικρό χρονικό διάστημα.





ΕΝΑ ΒΙΝΤΕΟ
ΜΕ
ΤΗΝ ΑΧΑΪΑ
ΚΛΑΟΥΣ



ΠΗΓΕΣ:

- [Achaia Clauss - Φαράγγι Φίλιουρα - Εθνικό Μονοπάτι 031 διαδρομή - Saraváli, West Greece \(Greece\)- GPS track \(wikiloc.com\)](#)
- [Πίσω από την Αχάια Κλάους είναι κρυμμένος... ένας φυσικός θησαυρός! \(video\) | Patras Events](#)
- [Βικιπαίδεια \(wikipedia.org\)](#)
- [Achaia Clauss \(eap.gr\)](#)
- [ΑΧΑΪΑ ΚΛΑΟΥΣ, ΠΑΤΡΑ \(DRONE\). ACHAIA CLAUSS, PATRAS, GREECE. - YouTube](#)



ΤΕΛΟΣ