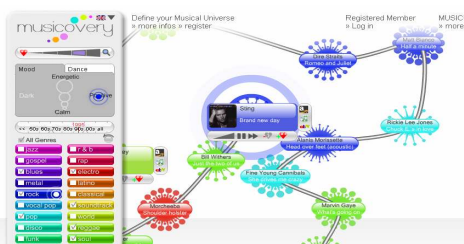




περιεχόμενα



02

Τα on-line
jukebox του
Διαδικτύου



ΕΠΙΚΑΙΡΟΤΗΤΑ

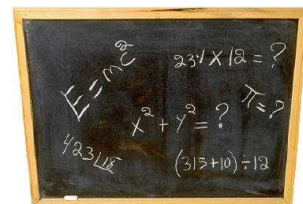
02 Τα on-line jukebox του Διαδικτύου

ΠΑΡΟΥΣΙΑΣΕΙΣ

04 Ο Εννοιολογικός Χάρτης: Διδακτική Τεχνική και Στρατηγική Μάθησης

ΕΚΠΑΙΔΕΥΤΙΚΑ ΘΕΜΑΤΑ

06 Διαπολιτισμική Εκπαίδευση – Πρακτικές στη Σύγχρονη Ελληνική Πραγματικότητα
Μέρος Β'



ΤΕΧΝΙΚΕΣ ΣΥΜΒΟΥΛΕΣ

08 Log Me In (Απομακρυσμένη Διαχείριση Υπολογιστών)

ΣΤΙΓΜΙΟΤΥΠΑ

σύνταξη

ΣΧΕΔΙΑΣΜΟΣ ΨΗΦΙΟΥ: ΕΛΕΥΘΕΡΙΑ ΠΑΝΟΥ

Οι εκπαιδευτικοί πληροφορικής που στελεχώνουν το ΚΕ.ΠΛΗ.ΝΕ.Τ Ν.Εύβοιας:

- **Αράπογλου Αριστείδης**, Υπεύθυνος ΚΕ.ΠΛΗ.ΝΕ.Τ Δ/νσης Δ/θμιας Εκπ/σης Ν.Εύβοιας
- **Πάνος Θωδωρής**, Υπεύθυνος ΚΕ.ΠΛΗ.ΝΕ.Τ 1ου Γραφείου Δ/θμιας Εκπ/σης Ν.Εύβοιας
- **Σταθόπουλος Πέτρος**, Τεχνικός Υπεύθυνος ΚΕ.ΠΛΗ.ΝΕ.Τ Ν.Εύβοιας

Τακτικοί Συνεργάτες

- **Λάζαρης Στέλιος**, Εκπαιδευτικός Πληροφορικής, απασπασμένος στο τμήμα V.B.I. του ΥΠ.Ε.Π.Θ.
- **Οικονομάκος Ηλίας**, Εκπαιδευτικός Πληροφορικής του Γυμνασίου Κανήθου

Στο παρόν τεύχος αρθρογραφούν

- **Γουλή Ευαγγελία**, Εκπαιδευτικός Πληροφορικής του 1ου Γυμνασίου Μεταμόρφωσης Αττικής
- **Ηλιοπούλου Ηλιάννα**, Εκπαιδευτικός Πληροφορικής του 5ου Γυμνασίου Χαλκίδας

Η συντακτική ομάδα του ΨΗΦΙΟΥ ευχαριστεί όλους εσάς που αφιερώσατε λίγο από το χρόνο σας είτε για να συμμετάσχετε ενεργά στη δημιουργία του ενημερωτικού μας δελτίου με τα άρθρα σας, είτε απλά για να επικοινωνήσετε και να μας προτείνετε βελτιώσεις και ιδέες για τα επόμενα τεύχη. Το ΨΗΦΙΟ φρέσκο και ανανεωμένο θα είναι πάλι κοντά σας το φθινόπωρο. Σας ευχόμαστε καλές διακοπές...

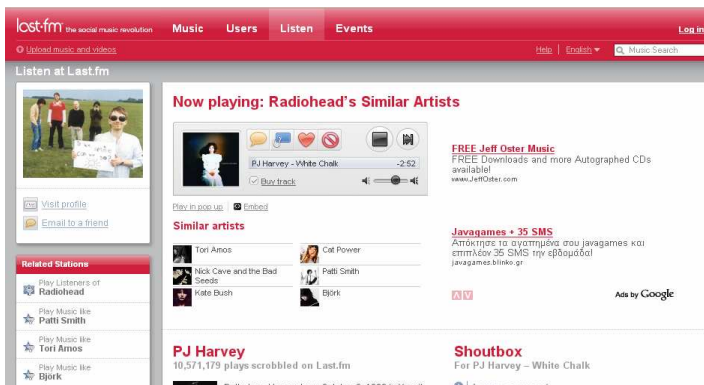
Θοδωρής Πάνος



Τα on-line jukebox του Διαδικτύου

Γράφει ο Θοδωρής Πάνος

1) <http://www.last.fm>



Πρόκειται για μία νέα και εντελώς διαφορετική προσέγγιση του τρόπου με τον οποίο ακούμε μουσική ο οποίος με βάση τα υπάρχοντα δεδομένα προβλέπεται ότι θα αποτελέσει πρότυπο για το μέλλον. Σύμφωνα με τους δημιουργούς του αποτελεί τη μεγαλύτερη αυτή τη στιγμή μουσική κοινότητα στο Διαδίκτυο. Η μουσική του βιβλιοθήκη περιλαμβάνει περισσότερα από 3,5 εκατομμύρια τραγούδια ενώ το 2007 δύο από τις μεγαλύτερες δισκογραφικές εταιρίες στον κόσμο (Η Warner Music και η Sony BMG) έδωσαν την άδεια στον last fm να αναπαράγει ολόκληρες τις συλλογές τους.

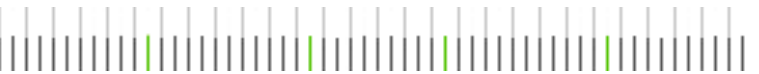
Ουσιαστικά πρόκειται για μία υπηρεσία που σας δίνει τη δυνατότητα συνεχόμενης αναπαραγωγής μουσικής χωρίς διακοπές για διαφημίσεις κλπ. Το μόνο που απαιτείται είναι να δηλώσετε ένα συγκρότημα ή καλλιτέχνη της αρεσκείας σας και ο last.fm θα αρχίσει να παίζει τραγούδια από παρόμοιο ύφους καλλιτέχνες. Για κάθε συγκρότημα / καλλιτέχνη που ακούγεται παρέχονται αναλυτική δισκογραφία και βιογραφία, video-clips τραγουδιών τους, συνδέσεις προς on-line καταστήματα από όπου μπορείτε να αγοράσετε το αντίστοιχο cd ή μεμονωμένα κομμάτια.

Αν κάποιο τραγούδι δεν σας αρέσει μπορείτε να ακούσετε το επόμενο με το πάτημα ενός πλήκτρου.

Για να εκμεταλλευτείτε πλήρως όμως όλες τις δυνατότητες που σας προσφέρει ο last.fm θα πρέπει δημιουργήσετε έναν λογαριασμό, δωρεάν. Η δημιουργία λογαριασμού δεν είναι υποχρεωτική, σας παρέχει όμως πρόσβαση σε μία σειρά από άκρως ενδιαφέρουσες υπηρεσίες (οι οποίες συνεχώς διευρύνονται). Πιο συγκεκριμένα:

- Δυνατότητα διαμόρφωσης του μουσικού σας προφίλ σας με βάση τις επιλογές καλλιτεχνών και συγκροτημάτων που κάνετε. Κάποιο τραγούδι που σας αρέσει μπορείτε να το προσθέσετε στα Αγαπημένα σας, ή/και να το συστήσετε στους φίλους σας ενώ αντίστοιχα κάποιο που δεν σας αρέσει να το τοποθετήσετε στη «μαύρη λίστα» σας ώστε να μην το ξανακούσετε. Το προφίλ σας μπορείτε να το ενημερώνετε ακόμα και όταν ακούτε μουσική από τη προσωπική συλλογή σας (cd, mp3 κλπ.) χρησιμοποιώντας οποιοδήποτε πρόγραμμα αναπαραγωγής (π.χ Windows Media Player, Winamp, Real Player κλπ.) Το μόνο που απαιτείται στην περίπτωση αυτή είναι η εγκατάσταση του αντίστοιχου πρόσθετου (plugin) από την ιστοσελίδα του last.fm. Όλα τα τραγούδια που ακούτε καταγράφονται σε ένα log αρχείο που χρησιμοποιείται για τη ενημέρωση του μουσικού σας προφίλ, παρέχοντας σας πλήθος πληροφοριών και στατιστικών, αναλυτικά εβδομαδιαία charts (καλλιτέχνες - συγκροτήματα - τραγούδια που ακούσατε περισσότερο). Η διαδικασία ενημέρωσης του προφίλ σας ονομάζεται scrobbling και μπορείτε να διαβάσετε περισσότερα στη διεύθυνση <http://www.last.fm/help/>. Έτσι με την πάροδο του χρόνου ο last fm «μαθαίνει» τι σας αρέσει και τι όχι και σας προσφέρει μία πιο προσωποποιημένη ακρόαση.

- Δυνατότητα δημιουργίας προσωπικών δυναμικών καταλόγων αναπαραγωγής μουσικών τραγουδιών (playlists) οι οποίοι είναι πάντα διαθέσιμοι προς ακρόαση.



- Δυνατότητες κοινωνικής δικτύωσης. Δηλαδή δημιουργίας ομάδων χρηστών (groups) που έχουν κοινά ενδιαφέροντα (π.χ. ακούνε το ίδιο είδος μουσικής) οι οποίοι μπορούν να επικοινωνούν, να προτείνουν τραγούδια / καλλιτέχνες / συγκροτήματα στα υπόλοιπα μέλη της ομάδας αλλά και ακούνε μουσική βασισμένη στις επιλογές των υπολοίπων μελών της ομάδας.
- Δυνατότητα στα νέα συγκροτήματα και καλλιτέχνες να ανεβάσουν (upload) τα τραγούδια τους στον last.fm, τα οποία θα συμπεριληφθούν στις λίστες αναπαραγωγής των χρηστών που ακούνε παρόμοιου ύφους μουσική.

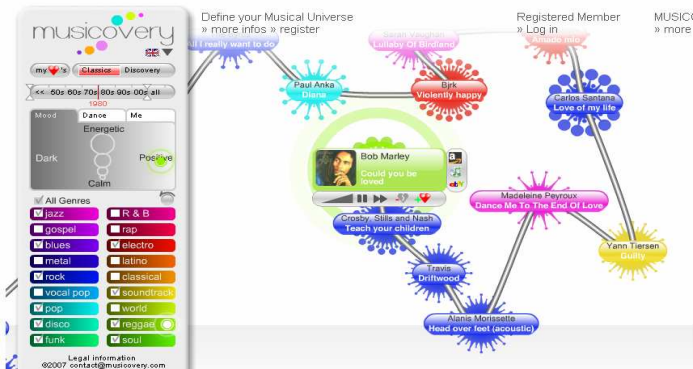
αγαπημένα ή στη «μαύρη λίστα» καθώς και σύνδεσμοι προς τα on-line καταστήματα Amazon, i-Tunes και e-bay. Αν δημιουργήσετε μάλιστα ένα λογαριασμό (είναι δωρεάν) αποκτάτε τη δυνατότητα προσθέτοντας τραγούδια στα αγαπημένα σας να δημιουργήσετε λίστες αναπαραγωγής (playlists) τις οποίες μπορεί να ακούσετε όποτε το θελήσετε.

Για περισσότερες πληροφορίες:

<http://www.last.fm>

http://en.wikipedia.org/wiki/Last_fm

2) <http://musicoverly.com>



Το musicoverly.com αποτελεί μία διαδικτυακή υπηρεσία που παρέχει και αυτή τη δυνατότητα συνεχόμενης αναπαραγωγής μουσικής χωρίς διακοπές για διαφημίσεις κλπ., ακολουθεί όμως μία διαφορετική προσέγγιση από τον last.fm.

Πιο συγκεκριμένα αφού μεταβείτε στην ιστοσελίδα <http://musicoverly.com> εμφανίζεται μπροστά σας ένας εικονικός music player στον οποίο προαιρετικά μπορείτε να δηλώσετε:

- τα είδη της μουσικής που σας αρέσουν
- τη διάθεση σας (Energetic, Calm, Positive, Dark)
- τη χρονιά ή τη δεκαετία ή τη χρονική περίοδο από την οποία επιθυμείτε να προέρχονται τα τραγούδια που θα ακούσετε (π.χ. 2005 μόνο, ή δεκαετία του '80 ή επιλογές από το 1970 ως το 2000)

Όταν ολοκληρώσετε τις επιλογές σας αρχίζει η αναπαραγωγή των τραγουδιών τα οποία απεικονίζονται σε ένα εντυπωσιακό και πολύχρωμο γράφημα (σε κάθε είδος μουσικής αντιστοιχεί ένα διαφορετικό χρώμα). Μπορείτε έτσι να δείτε ποια τραγούδια θα ακούσετε αλλά και με ποια σειρά. Υπάρχει φυσικά και εδώ η δυνατότητα προσωρινής διακοπής, μετάβασης στο επόμενο τραγούδι, προσθήκης στα

Ο Εννοιολογικός Χάρτης: Διδακτική Τεχνική και Στρατηγική Μάθησης

Γράφει η Ευαγγελία Γουλή

Εισαγωγή

Η δημιουργία μοντέλων από τους μαθητές αποτελεί μια από τις μεθόδους που έχουν στόχο την έκφραση, εξωτερίκευση, αναθεώρηση και αναδόμηση των εννοιολογικών σχημάτων των μαθητών, καθώς και την εξωτερίκευση/οπτικοποίηση και αξιολόγηση των αναπαραστάσεων τους (Jonassen 2004). Στα εργαλεία ποιοτικής μοντελοποίησης γνωστικού πεδίου εντάσσονται οι **εννοιολογικοί χάρτες (EX)** (Novak and Gowin 1984).

μια **πρόταση**. Χαρακτηριστικά ενός EX αποτελούν (i) η ύπαρξη στατικών ή δυναμικών συνδέσμων μεταξύ των εννοιών, (ii) η δομή του χάρτη (ιεραρχική, κυκλική, υβριδική), (iii) η ύπαρξη σύνθετων συνδέσεων μεταξύ εννοιών, (iv) η ύπαρξη παραδειγμάτων, (v) ο ποιοτικός ή ποσοτικός χαρακτηρισμός της κεντρικής έννοιας ή/και των επιμέρους εννοιών, και (vi) η ερώτηση εστίασης. Η διαδικασία κατασκευής ενός EX καλείται **εννοιολογική χαρτογράφηση (EXG)**.

Λογισμικά EXG

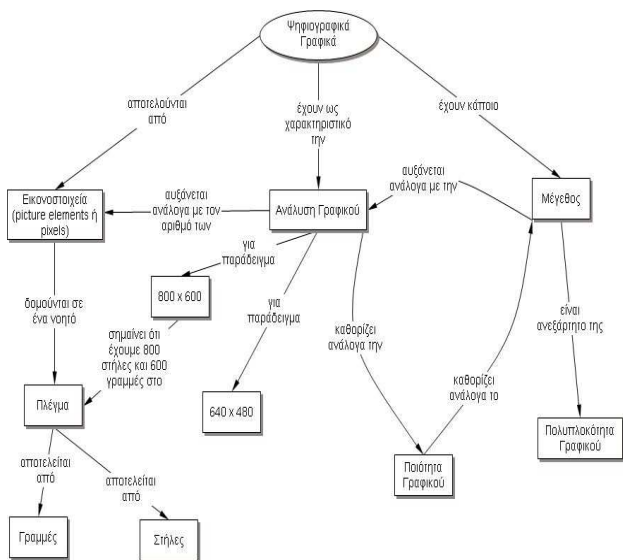
Στα λογισμικά EXG εμπορικού επιπέδου ανήκει το Inspiration (<http://www.inspiration.com>). Στα υπολογιστικά και διαδικτυακά μαθησιακά περιβάλλοντα που έχουν αναπτυχθεί σε ερευνητικό επίπεδο ανήκουν το CmapTools (<http://cmap.ihmc.us>), και το COMPASS (<http://hermes.di.uoa.gr/compass>).

Αξιοποιώντας τον EX στην Εκπαιδευτική Διαδικασία

Η βιβλιογραφία σχετικά με τη συνεισφορά και την αποτελεσματικότητα του EX στην εκπαιδευτική διαδικασία και στη μάθηση είναι ιδιαίτερα πλούσια. Ο EX έχει αξιοποιηθεί σε διάφορα γνωστικά πεδία και σε διάφορες βαθμίδες εκπαίδευσης. Στο πλαίσιο μελετών, ο EX έχει χρησιμοποιηθεί ως εργαλείο (i) διερεύνησης της πρότερης γνώσης των μαθητών, (ii) διερεύνησης των αναπαραστάσεων των μαθητών σχετικά με το υπό εξέταση θέμα, (iii) συνεργασίας, (iv) διδασκαλίας, (v) συλλογής δεδομένων που αφορούν στις αναπαραστάσεις των μαθητών, (vi) εννοιολογικής αλλαγής και αξιολόγησης, και (vii) επίλυσης προβλημάτων.

Ο EX στην εκπαιδευτική διαδικασία μπορεί να αποτελέσει:

- ένα εργαλείο για το σχεδιασμό και την οργάνωση της διδασκαλίας. Συγκεκριμένα, ο EX μπορεί να χρησιμοποιηθεί ως (i) οργανόγραμμα του μαθήματος και της εκπαιδευτικής διαδικασίας, (ii) εισαγωγικός χάρτης μιας ενότητας ή για την παρουσίαση των εννοιών μιας ενότητας, (iii) οργανωτής προώθησης ή προοργανωτής (advance organizer) για τη διδασκαλία και εισαγωγή νέων εννοιών, απεικονίζοντας έννοιες που ήδη γνωρίζουν οι μαθητές, και (iv) χάρτης επανάληψης,
- ένα εργαλείο αναπαράστασης και αξιολόγησης του «τι γνωρίζουν» οι μαθητές τόσο στη φάση της



Σχήμα 1. Ένας υβριδικός χάρτης (με ιεραρχική και κυκλική δομή) που αναπαριστά την έννοια «Ψηφιογραφικά Γραφικά»

Συστατικά Στοιχεία και Χαρακτηριστικά EX

Βασικά συστατικά στοιχεία ενός EX είναι οι **κόμβοι** που αναπαριστούν τις έννοιες και οι **σύνδεσμοι** που προσδιορίζουν τις σχέσεις μεταξύ των εννοιών. Οι έννοιες μπορεί να αφορούν αντικείμενα (περιγράφονται συνήθως με ουσιαστικά ή συμβάντα/γεγονότα (περιγράφονται συνήθως με ρήματα). Δύο έννοιες συνδέονται μεταξύ τους με μια γραμμή, με ή χωρίς κατεύθυνση (όταν η σχέση δεν έχει κατεύθυνση αφορά μια ιεραρχική σχέση) και η γραμμή έχει μια ετικέτα που προσδιορίζει τη σχέση μεταξύ των δύο συνδεόμενων εννοιών. Η βασική έννοια που περιγράφεται από τις έννοιες στις οποίες αναλύεται (συνήθως απεικονίζεται στην κορυφή του χάρτη) καλείται **κεντρική έννοια**. Η τριάδα Κόμβος-Σύνδεσμος-Κόμβος δημιουργεί

προκαταρκτικής/προγνωστικής αξιολόγησης για τη διερεύνηση των πρότερων αντιλήψεων των μαθητών, όσο και στις φάσεις της διαμορφωτικής και της τελικής αξιολόγησης.

- ένα μαθησιακό και γνωστικό εργαλείο που βοηθά το μαθητή να αναδομήσει και να συνδέσει τις γνώσεις που ήδη κατέχει, να ορίσει και να διευκρινίσει συνδέσεις μεταξύ των εννοιών, να συσχετίσει τις νέες έννοιες με όσα ήδη γνωρίζει και να ανακαλύψει/εντοπίσει γνώσεις που δεν έχουν οικοδομηθεί πλήρως ή έχουν οικοδομηθεί εσφαλμένα.

Οι **Novak και Cañas** (<http://tinyurl.com/6pl9v8>) προτείνουν ένα **Νέο Μοντέλο για την Εκπαίδευση**, όπου ο ΕΧ βρίσκεται στο κέντρο του μαθησιακού περιβάλλοντος και αξιοποιείται από την αρχή της εκπαιδευτικής διαδικασίας στο πλαίσιο της προκαταρκτικής αξιολόγησης προκειμένου να διερευνηθεί η πρότερη γνώση του μαθητή, κατά τη διάρκεια της εκπαιδευτικής διαδικασίας ως εργαλείο διδασκαλίας, αναζήτησης και σύνδεσης διαφόρων πηγών πληροφορίας και μέχρι το τέλος προκειμένου να διερευνηθεί τι τελικά έμαθε ο μαθητής για την συγκεκριμένη ενότητα ή έννοια. Μέσα σε αυτό το μαθησιακό περιβάλλον, ο ΕΧ του μαθητή συνεχώς μεταβάλλεται, αναδημιουργείται, εξελίσσεται και βελτιώνεται καθώς ο μαθητής μαθαίνει, στοχάζεται, συνεργάζεται με τους άλλους μαθητές και τον εκπαιδευτικό και απαντά σε ερωτήσεις που του υποβάλλονται από τον εκπαιδευτικό ή από τους άλλους μαθητές ή και που ο ίδιος θέτει στον εαυτό του.

Δραστηριότητες ΕΧΓ

Οι δραστηριότητες ΕΧΓ, ανάλογα με τα προσδοκώμενα αποτελέσματα που επιδιώκονται να επιτευχθούν, αφορούν ποικίλες εργασίες, όπως (i) *κατασκευή* ενός χάρτη που αφορά σε μια κεντρική έννοια ή σε μια ερώτηση ή μετά από μελέτη σχετικού κειμένου, (ii) *αξιολόγηση/διόρθωση* ενός χάρτη, (iii) *επέκταση* ενός χάρτη με νέες έννοιες/συνδέσμους, (iv) *συμπλήρωση* ενός δομημένου και ημισυμπληρωμένου χάρτη με έννοιες ή/και συνδέσμους, (v) *σχολιασμός/επεξεργασία* ενός χάρτη, και (vi) *οποιοσδήποτε συνδυασμός* των παραπάνω π.χ. αξιολόγηση/διόρθωση και επέκταση ενός δομημένου χάρτη. Οι μαθητές κατά την εκπόνηση των διαφόρων εργασιών μπορεί να έχουν στη διάθεσή τους (i) μια λίστα εννοιών ή/και μια λίστα συνδέσμων ή μπορεί να είναι ελεύθεροι να επιλέξουν τις έννοιες/συνδέσμους που θα απεικονίσουν στο χάρτη τους, ανάλογα με το βαθμό βοήθειας/καθοδήγησης που επιθυμούμε να δοθεί, ή/και (ii) ένα σύνολο ερωτήσεων που θα τους βοηθήσει/καθοδηγήσει στη σύνθεση και ολοκλήρωση της εργασίας τους.

Προτεινόμενες Βιβλιογραφικές Πηγές

Περισσότερες πληροφορίες σχετικά με τους ΕΧ, τα χαρακτηριστικά τους και τον τρόπο κατασκευής τους καθώς και μελέτες που έχουν πραγματοποιηθεί μπορείτε να βρείτε στα άρθρα που είναι διαθέσιμα στις διευθύνσεις:

<http://tinyurl.com/4xjse3>

<http://tinyurl.com/yjqxfb>

<http://cmc.ihmc.us/papers/cmc2004-283.pdf>,

<http://tinyurl.com/6pl9v8>

<http://tinyurl.com/4x735h>

<http://cmc.ihmc.us/CMC2004Programa.html>

<http://cmc.ihmc.us/cmc2006/CMC2006Program.html>

<http://tinyurl.com/5h9a7k>

<http://tinyurl.com/42oweo>

Βιβλιογραφία

- Jonassen, D. (2004). Model Building for Conceptual Change: Using Computers as Cognitive Tools. In M., Grigoriadou, A., Raptis, S., Vosniadou, and X., Kynigos, (eds.) *Proceedings of the 4th Hellenic Conference with International Participation, Information and Communication Technologies in Education*, Volume A, New Technologies Publications, 3-17.
- Novak, J. and Gowin, B. (1984). *Learning How to Learn*. New York: Cambridge University Press.

Διαπολιτισμική εκπαίδευση - Πρακτικές στη σύγχρονη σχολική πραγματικότητα Μέρος Β'

Γράφει η *Ηλιάνα Ηλιοπούλου*

Στο προηγούμενο τεύχος του ΨΗΦΙΟΥ παρουσιάστηκε ένα σύντομο θεωρητικό πλαίσιο για τη διαπολιτισμικότητα και την εισαγωγή της στη σύγχρονη εκπαίδευση. Στο άρθρο που ακολουθεί γίνεται αναφορά σε ανάλογες τεχνικές που μπορούν να χρησιμοποιηθούν στην τάξη, καθώς και σε συγκεκριμένες προτάσεις για το μάθημα της Πληροφορικής Γυμνασίου.

Πρακτικές

Στη σχολική πραγματικότητα, η προσέγγιση που συμβαδίζει με τις αρχές της διαπολιτισμικότητας είναι αυτή της διαθεματικότητας. Με τον όρο αυτό εννοούμε την επεξεργασία ενός συγκεκριμένου θέματος, μέσα από το πρίσμα διαφόρων μαθημάτων του αναλυτικού προγράμματος. Η καταλληλότερη μέθοδος για την αξιοποίηση της διαθεματικότητας στην καθημερινή σχολική πρακτική είναι η μέθοδος project, η οποία παράλληλα λειτουργεί θετικά και σε πολλά επίπεδα στη μαθησιακή διαδικασία σε πολυπολιτισμικές τάξεις. (Νικολάου 2000:221-22, Σουλιώτη 2005:11)

Ταυτόχρονα, είναι βέβαιο ότι μια διαπολιτισμική τάξη απαιτεί από τον εκπαιδευτικό τη χρήση συμμετοχικών τεχνικών και σε καμία περίπτωση την εφαρμογή της παραδοσιακής, δασκαλοκεντρικής προσέγγισης. Τέτοιες τεχνικές είναι:

- Καταιγισμός ιδεών: Ο εκπαιδευτικός ζητά από τους μαθητές να προτείνουν όσες περισσότερες ιδέες τους έρχονται στο μυαλό γύρω από ένα συγκεκριμένο θέμα. Η έκφραση των σκέψεων γίνεται με γρήγορο τρόπο, υπό μορφή «καταιγισμού» και οι ιδέες καταγράφονται, ώστε αργότερα να αναλυθούν και να επεξεργαστούν.
- Παιχνίδι ρόλων: Οι μαθητές υποδύονται ρόλους που συνδέονται με μια συγκεκριμένη κατάσταση, ώστε να την κατανοήσουν καλύτερα, βιώνοντάς την.
- Μελέτη περίπτωσης: Η τεχνική αυτή είναι μια μορφή σύνθετης άσκησης, κατά την οποία παρουσιάζεται στους μαθητές μια συγκεκριμένη κατάσταση, με σκοπό να αναλυθεί και να δοθούν λύσεις στα ενδεχόμενα προβλήματα που διαφαίνονται.
- Εργασία σε ομάδες: Διαδεδομένη εκπαιδευτική τεχνική,

κατά την οποία οι μαθητές ενθαρρύνονται να εργαστούν συλλογικά σε ομάδες για την αντιμετώπιση κάποιου ζητήματος, γεγονός που ενισχύει τις πιθανότητες συμμετοχής και των περισσότερο ντροπαλών ή εσωστρεφών χαρακτήρων. Είναι καλό η ομάδα να αποτελείται και από γηγενείς και από αλλοδαπούς μαθητές.

Ερωτήσεις-απαντήσεις, συζήτηση: Με τον τρόπο αυτόν αποφεύγεται ο στείρος μονόλογος του εκπαιδευτικού και ενισχύεται ο διάλογος μεταξύ των μαθητών.

Η μέθοδος project

Το project είναι μια μελέτη ή μια έρευνα σε βάθος για ένα συγκεκριμένο θέμα, το οποίο αναλαμβάνει να επεξεργαστεί μια μικρή ομάδα μαθητών μέσα σε μια τάξη, ενώ μερικές φορές το αναλαμβάνουν ολόκληρη η τάξη ή περιστασιακά ένας μεμονωμένος μαθητής. (Νικολάου 2000:220, Σουλιώτη 2004:45). Είναι δραστηριότητα καθαρά μαθητοκεντρική, χρειάζεται, όμως, περισσότερο χρόνο από μια καθημερινή εργασία και έχει, γενικά, μεγαλύτερες απαιτήσεις. Βέβαια, μπορεί να διαρκέσει από λίγες ώρες μέχρι και όλη τη χρονιά. Η καλύτερη πρακτική είναι τα ομαδικά και όχι τα ατομικά projects, καθώς προωθούν την ομαδοσυνεργατική μάθηση.

Προτεινόμενα projects για το μάθημα της Πληροφορικής στο Γυμνάσιο

Παρακάτω παρατίθενται κάποιες ιδέες για την εκπόνηση εργασιών-projects στα πλαίσια του μαθήματος Πληροφορικής Γυμνασίου:

- Δημιουργία σχολικής ιστοσελίδας, όπου μαθητές, γηγενείς και αλλοδαποί, θα παραθέτουν πληροφορίες για το σχολείο τους και θα δημοσιεύουν τις απόψεις τους για ποικίλα θέματα.
- Αποστολή ηλεκτρονικής αλληλογραφίας (e-mails) μεταξύ μαθητών διαφορετικών σχολείων και πιθανώς και σχολείων του εξωτερικού.
- Χρήση λογισμικού παρουσιάσεων (π.χ. Microsoft PowerPoint, OpenOffice.org Impress) για την δημιουργία παρουσιάσεων, οποιουδήποτε θέματος, π.χ. παρουσίαση αντίστοιχου υλικού στις σχολικές γιορτές.

- Συγκέντρωση στατιστικών στοιχείων για διάφορους τομείς των χωρών προέλευσης των μαθητών (π.χ. κατανομή πληθυσμού) και κατασκευή αντίστοιχων διαγραμμάτων με χρήση λογισμικού υπολογιστικών φύλλων (π.χ. Microsoft Excel, OpenOffice.org Calc)
 - Δημιουργία ενός μουσικού cd με τραγουδία από τις χώρες προέλευσης των μαθητών.
 - Αναζήτηση στο Internet στοιχείων για διάσημες προσωπικότητες των τεχνών και των επιστημών, από τον ελληνικό χώρο και το εξωτερικό, και σύνταξη των βιογραφιών τους.
 - Συλλογή φωτογραφιών και πληροφοριών για τις χώρες προέλευσης των μαθητών και σύνταξη ενός περιοδικού. Ο κάθε αλλοδαπός μαθητής θα μπορούσε να συντάξει και ένα κείμενο στη γλώσσα του, το οποίο θα προσέθετε στο περιοδικό, μεταφρασμένο και στην ελληνική γλώσσα.
 - Κατασκευή πολυμεσικής εφαρμογής, π.χ. video, στην οποία θα μπορούσαν επιπλέον να ηχογραφηθούν οι μαθητές, μιλώντας στη γλώσσα τους, για κάποιο θέμα, με τη βοήθεια ελληνικών υποτίτλων.
- Δημιουργία project για συμμετοχή σε κάποιον διαγωνισμό. Η ύπαρξη διαγωνισμών, οι οποίοι όλο και πληθαίνουν σε αριθμό και σε θεματολογία, αποτελούν μια καλή αφορμή εκτέλεσης ενός project, και προσφέρουν κίνητρο στους μαθητές. Η συμμετοχή σε τέτοιους διαγωνισμούς, ομάδων που αποτελούνται και από γηγενείς και από αλλοδαπούς μαθητές, οδηγεί στη συνεργασία, κατανόηση και αλληλεπίδραση μεταξύ τους.
- Ακόμη, αξίζει να σημειωθεί ότι τα περισσότερα από τα projects μπορούν να υλοποιηθούν στα πλαίσια εκπαιδευτικών προγραμμάτων (περιβαλλοντικής εκπαίδευσης, αγωγής υγείας, πολιτιστικά κτλ).
- Σε κάθε περίπτωση, καθοριστικό παράγοντα επιτυχίας της εφαρμογής της μεθόδου αποτελεί η ενεργός συμμετοχή των μαθητών σε κάθε βήμα της διαδικασίας, χωρίς να ενδιαφέρει, τόσο, το τελικό αποτέλεσμα, όσο η πορεία προς αυτό. (Φωτίου Πηνελόπη, Σουλιώτη Ευαγγελία, Η μέθοδος project στη Διαπολιτισμική Εκπαίδευση)

Βιβλιογραφία

Γεωργογιάννης, Π. (1997), Μοντέλα εκπαίδευσης μειονοτικών παιδιών και μετακινούμενων πληθυσμών. Ειδικές προτάσεις για τις βαλκανικές χώρες, στο: Γεωργογιάννης, Π., Θέματα Διαπολιτισμικής Εκπαίδευσης, *Gutenberg*

Νικολάου, Γ. (2000), Ένταξη και Εκπαίδευση των αλλοδαπών μαθητών στο Δημοτικό Σχολείο, Αθήνα: *Ελληνικά Γράμματα*.

Σουλιώτη, Ε., Παγγέ, Τ. (2004), Διαθεματική Προσέγγιση και Διδασκαλία. Η Μέθοδος Project, *Νέα Παιδεία*

Σουλιώτη, Ε., Παγγέ, Τ. (2005), Διαθεματικές Προεκτάσεις στη διδασκαλία της Αγγλικής Γλώσσας: Πρακτικές εφαρμογές με τη χρήση της μεθόδου Project και των Νέων Τεχνολογιών, *Εκπαιδευτικά*, τευχ. 75-76

Μπρίνια, Β. (2005), Η Διεξαγωγή του μαθήματος «Αρχές Οργάνωσης και Διοίκησης Επιχειρησεων» με τη Μέθοδο Project στο Ενιαίο Λύκειο, *Εκπαιδευτικά*, 77-78

Νεκταρία Παλαιολόγου και Ευστράτιος Παπάνης, Διαπολιτισμικές προσεγγίσεις στην εκπαίδευση ενηλίκων. <http://epapanis.blogspot.com>

Τσάκαλος Μιχάλης, Κοινωνικο-πολιτισμικές προσεγγίσεις της διαπολιτισμικής εκπαίδευσης, <http://epapanis.blogspot.com>

Μιχάλης Ηλίας (2003) Η διαπολιτισμική εκπαίδευση ως προϋπόθεση στο σύγχρονο σχολείο: Δράσεις και προοπτικές, Virtual School, *The sciences of Education Online*, τόμος 3, τεύχος 2, <http://tinyurl.com/5wrezo>

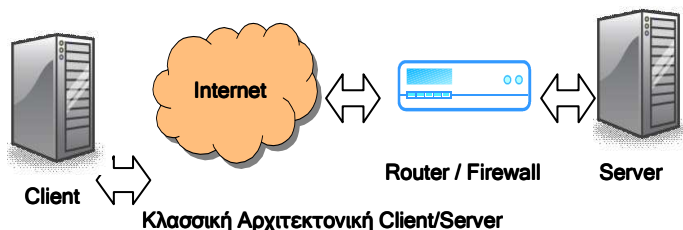
Φωτίου Πηνελόπη, Σουλιώτη Ευαγγελία, Η μέθοδος project στη Διαπολιτισμική Εκπαίδευση

Log Me In – Απομακρυσμένη Διαχείριση Υπολογιστών

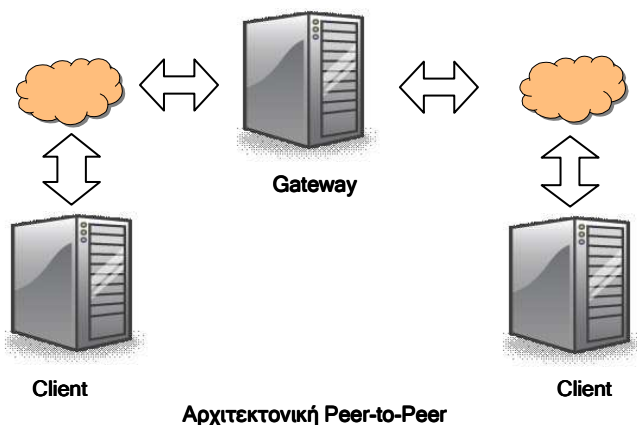
Γράφει ο Στέλιος Λάζαρης

Μερικές φορές είναι απαραίτητο να συνδεθούμε απομακρυσμένα σε έναν υπολογιστή, είτε για να εκτελέσουμε κάποια εργασία είτε για να βοηθήσουμε ή να βοηθηθούμε από κάποιον άλλο χρήστη. Η δυνατότητα αυτή είναι ιδιαίτερα χρήσιμη σε υπολογιστές που βρίσκονται απομονωμένοι γεωγραφικά και η πρόσβαση σε αυτούς είναι δύσκολη, ειδικά σε περιπτώσεις που απαιτείται η επίσκεψη κάποιου τεχνικού για την επιδιόρθωση κάποιου προβλήματος.

Η βασικότερη ίσως δυσκολία στην απομακρυσμένη σύνδεση με έναν υπολογιστή είναι να επιτρέπεται η δικτυακή πρόσβαση στην υπηρεσία αυτή από τους δρομολογητές (routers) και τα τείχη προστασίας (firewalls) που μπορεί να παρεμβάλλονται.



Τη λύση στο πρόβλημα αυτό δίνουν υπηρεσίες που αναλαμβάνουν να κάνουν αυτές τις συνδέσεις σε αρχιτεκτονική peer-to-peer, αντί των κλασικών απευθείας συνδέσεων client/server από τον έναν υπολογιστή στον άλλον. Στην περίπτωση αυτή κάθε υπολογιστής συνδέεται με μια τρίτη υπηρεσία (Gateway), η οποία αναλαμβάνει στη συνέχεια να δημιουργήσει τη σύνδεση μεταξύ των δύο υπολογιστών, χωρίς έτσι να απαιτείται να ανοιχτεί κάποιο port στο router ή firewall.



Μια υπηρεσία που προσφέρει τη δυνατότητα αυτή και μάλιστα δωρεάν είναι το LogMeIn. Η υπηρεσία λειτουργεί μέσω HTTP πρωτοκόλλου (https), ενώ υπάρχει και η δυνατότητα σύνδεσης μέσω HTTP Proxy, ξεπερνώντας όλα τα προβλήματα συνδεσιμότητας. Η επικοινωνία μεταξύ των συστημάτων γίνεται μέσω κρυπτογραφημένων καναλιών επικοινωνίας, ώστε να διασφαλίζεται η μυστικότητα των δεδομένων. Περισσότερα για την ασφάλεια μπορείτε να διαβάσετε και στο PDF <http://tinyurl.com/4yl5px>

Η εγκατάσταση του LogMeIn γίνεται πολύ εύκολα μέσω της ιστοσελίδας <http://www.logmein.com>. Το μόνο που απαιτείται είναι να δημιουργήσετε πρώτα ένα λογαριασμό, δίνοντας μια **έγκυρη διεύθυνση e-mail**, στην οποία θα σταλεί και το αντίστοιχο mail ενεργοποίησης του λογαριασμού.

Αφού κάνετε login στο σύστημα, έχετε δύο δυνατότητες: είτε να εγκαταστήσετε το πρόγραμμα που δίνει τη δυνατότητα να διαχειριστείτε τον υπολογιστή αυτό είτε να συνδεθείτε σε κάποιον άλλον υπολογιστή που έχετε ήδη προσθέσει στη λίστα των υπο διαχείριση υπολογιστών.

Για την πρώτη περίπτωση επιλέγετε το **Add Computer** και την έκδοση Free και ακολουθείτε τον οδηγό της εγκατάστασης. Το LogMeIn εγκαθίσταται ως Windows Service το οποίο μπορείτε να ενεργοποιείτε ή να απενεργοποιείτε κατά βούληση.

Για την δεύτερη περίπτωση, εφόσον έχετε ήδη εγκαταστήσει το πρόγραμμα σε κάποιον υπολογιστή, αυτός θα εμφανιστεί στη λίστα των υπό διαχείριση υπολογιστών και μπορείτε να κάνετε κλικ πάνω του, ώστε να συνδεθείτε σε αυτόν. Η απομακρυσμένη διαχείριση γίνεται κατευθείαν από τον browser (ActiveX για IE και plugin για FireFox), ώστε η απομακρυσμένη διαχείριση να είναι δυνατή πραγματικά από παντού.

Σ Τ Ι Υ Μ Ι Ο Τ Υ Π Α

Γράφει ο **Θοδωρής Πάνος**

➤ Παρατείνεται η διάρκεια του πανελληνίου μαθητικού διαγωνισμού «Ξεμπλόγκαρε» έως τη **Δευτέρα 23/06/2008**, ώρα λήξης 24:00. Περισσότερες πληροφορίες στις διευθύνσεις: <http://tinyurl.com/5naf2d> (Π.Σ.Δ.) & <http://www.kseblogare.gr/>

➤ Ξεκίνησε η **4η Περίοδος Πιστοποίησης των Εκπαιδευτικών** στην χρήση και αξιοποίηση των ΤΠΕ στην Εκπαίδευση. Οι διαδικασίες πιστοποίησης θα ολοκληρωθούν με χρονικό ορίζοντα λήξης τον Σεπτέμβριο του 2008 χωρίς δυνατότητα χρονικής παράτασης. Εξεταστικό κέντρο για το Ν.Εύβοιας είναι το ΤΕΙ Ψαχνών. Τη σχετική εγκύκλιο θα τη βρείτε: <http://tinyurl.com/66n5ee>. Οι ενδιαφερόμενοι εκπαιδευτικοί καλούνται να επισκεφθούν τον κόμβο πιστοποίησης: <http://epimorfosi.cti.gr/certification>

➤ **Υλοποίηση Προγραμμάτων Επιμόρφωσης Β' Επιπέδου - Β' Περίοδος Επιμόρφωσης.**

Η Β' Περίοδος Επιμόρφωσης Β' Επιπέδου θα διεξαχθεί κατά το διάστημα 01/09/2008 - 30/10/2008. Η υποβολή αιτήσεων συμμετοχής των εκπ/κων στο πρόγραμμα *προβλέπεται* να γίνει από 12/06/2008 - 20/06/2008. Επιπλέον καλούνται τα Κέντρα Στήριξης Επιμόρφωσης (Κ.Σ.Ε.) να εκδηλώσουν ενδιαφέρον για να υλοποιήσουν Προγράμματα Επιμόρφωσης Β' Επιπέδου κατά το διάστημα 01/09/2008 - 30/10/2008. Για περισσότερες πληροφορίες οι ενδιαφερόμενοι καλούνται να επισκεφθούν τον κόμβο ενημέρωσης στη διεύθυνση: <http://b-epipedo.cti.gr>

➤ Ανακοινώθηκαν από το **Κέντρο Εκπαίδευσης Ενηλίκων (Κ.Ε.Ε.) Ν.Εύβοιας** τα εκπαιδευτικά προγράμματα ετήσιας διάρκειας (250 ώρες) για το έτος 2008-2009. Η έναρξη των μαθημάτων τοποθετείται στη πρώτη Δευτέρα του Οκτωβρίου 2008 και η λήξη την τελευταία Παρασκευή του Μαΐου 2009. Περισσότερες πληροφορίες θα βρείτε: <http://tinyurl.com/6f5lsp>

➤ Το Windows XP SP3 είναι διαθέσιμο και για την ελληνική έκδοση μέσα από το Windows Update. Αν όμως επιθυμείτε να το εγκαταστήσετε σε πολλαπλούς υπολογιστές μπορείτε να το κατεβάσετε από τη διεύθυνση: <http://tinyurl.com/58uqnc> (Επίσημος δικτυακός τόπος της Microsoft).

Θερινό Οικολογικό ΠΑΝΕΠΙΣΤΗΜΙΟ Κέα, 7-25 Ιουλίου 2008

➤ **Θερινό Οικολογικό Πανεπιστήμιο (Θ.Ο.Π.) - Κέα 7-25 Ιουλίου 2008.**

Το φετινό ΘΟΠ διεξάγεται στην Κορρησία της Κέας στο «Κέντρο Περιβάλλοντος & Πολιτισμού - η Τζιά μας». Είναι διάρκειας τριών εβδομάδων και περιλαμβάνει τετράωρα μαθήματα καθημερινά (10.00-14.00), απογευματινές διαλέξεις ανοικτές και για τους κατοίκους της περιοχής και επισκέψεις σε διάφορα σημεία του νησιού με ειδικό ενδιαφέρον. Οι εισηγητές είναι εξειδικευμένοι επιστήμονες, πανεπιστημιακοί, ή στελέχη κοινωνικών φορέων, με αποδεδειγμένη πείρα στο αντικείμενο. Οι εισηγήσεις εκδίδονται σε ειδικό τόμο που διανέμεται στους συμμετέχοντες, οι οποίοι στο τέλος παίρνουν και τη σχετική βεβαίωση παρακολούθησης. Οι συμμετέχοντες στο "Θερινό Οικολογικό Πανεπιστήμιο" καταβάλλουν ένα μικρό ποσό ως δίδακτρα, ανάλογο με τον χρόνο παρακολούθησης και με ειδική έκπτωση για νέους και φοιτητές.

Στη διεύθυνση <http://tinyurl.com/4num36> θα βρείτε την Αίτηση Συμμετοχής, τις Θεματικές Ενότητες κλπ.



➤ Ξεκίνησε η διαδικασία υποβολής αιτήσεων για την **7^η Θεατρική Καλοκαιρινή Κατασκήνωση** που θα πραγματοποιηθεί στις Σπέτσες 23-29 Αυγούστου 2008. Οι αιτήσεις θα υποβάλλονται ηλεκτρονικά μέσω της ιστοσελίδας <http://www.Theatroedu.gr>, στην οποία οι ενδιαφερόμενοι θα πρέπει πρώτα να εγγραφούν ως απλοί χρήστες. Αναλυτικές οδηγίες για την υποβολή της αίτησης, το κόστος συμμετοχής, κλπ θα βρείτε στη διεύθυνση: <http://tinyurl.com/6h4dvt>. Για τυχόν ερωτήματα και διευκρινήσεις επικοινωνήστε με την κ.Ελένη Μάρρα στο 210-6541600, info@theatroedu.gr.



➤ **Θερινό Μεσογειακό Πανεπιστήμιο**

Το Ινστιτούτο Μεσογειακών Ερευνών και Εκπαίδευσης με την υποστήριξη του Δήμου Ξυλοκάστρου διοργανώνει τον 1^ο Θεματικό Κύκλο «**Ιστορία και καινοτόμες εκπαιδευτικές δράσεις**» (Τρίκαλα Κορινθίας, 19-23 Ιουλίου 2008).

Ποιοι μπορούν να συμμετέχουν:

- Όσοι, ανεξαρτήτως ειδίκευσης και γνωστικού υπόβαθρου, θα ήθελαν να συμμετέχουν σε μια συναρπαστική περιπέτεια βιωματικής προσέγγισης της φυσικής και πολιτισμικής κληρονομιάς μας.
- Στελέχη της εκπαίδευσης, Σχολικοί Σύμβουλοι, Εκπαιδευτικοί Α/θμιας και Β/θμιας Εκπαίδευσης που επιθυμούν να εμπλουτίσουν την παιδαγωγική τους πράξη με βιωματικές μεθόδους που απαιτεί η σύγχρονη διδακτική.
- Υπεύθυνοι Σχολικών Δραστηριοτήτων, εκπαιδευτικοί που εφαρμόζουν προγράμματα Περιβαλλοντικής, Μουσειακής Εκπαίδευσης, Αγωγής Υγείας και Πολιτιστικών, που επιζητούν ανοίγματα σε διεπιστημονική μεθοδολογία.
- Προπτυχιακοί και μεταπτυχιακοί φοιτητές σχετικών ειδικοτήτων.

Περισσότερες πληροφορίες :

<http://tinyurl.com/5vlmoh>