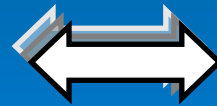




ΠΑΝΕΠΙΣΤΗΜΙΟ ΚΡΗΤΗΣ  
ΦΙΛΟΣΟΦΙΚΗ ΣΧΟΛΗ  
ΤΜΗΜΑ ΦΙΛΟΣΟΦΙΚΩΝ & ΚΟΙΝΩΝΙΚΩΝ ΣΠΟΥΔΩΝ

# «Προσδοκίες εκπαιδευτικών και οι λειτουργίες τους»



# Πίνακας Περιεχομένων

1. Εισαγωγή
  - 1.1 Διαπροσωπικές σχέσεις Εκπαιδευτικού - Μαθητή
2. Ορισμός Προσδοκιών
3. Έρευνες σχετικές με το Φαινόμενο του Πυγμαλίωνα
  - 3.2 Πειράματα των R.Rosenthal και L. Jacobson
  - 3.3 Οι έρευνες των J.Brophy και Th.Good
4. Παράγοντες που Διαμορφώνουν τις Προσδοκίες του Εκπαιδευτικού
  - 4.1 Η κοινωνική θέση του μαθητή
  - 4.2 Το φύλο του μαθητή
  - 4.3 Η σχολική επίδοση
  - 4.4 Η θέση που κάθεται ο μαθητής
  - 4.5 Η προσωπικότητα του μαθητή
  - 4.6 Συμπεράσματα και Διαπιστώσεις αναφορικά με την εκπαιδευτική πράξη

5. Το Ψυχολογικό Πορτραίτο του «Καλού και Κακού Μαθητή»
6. Τομείς Διαφοροποίησης της Συμπεριφοράς του Δασκάλου προς το Μαθητή
  - 6.1 Διαφοροποίηση στην επικοινωνία
  - 6.2 Διαφοροποίηση στο χρόνο αναμονής και παροχής βοήθειας.
  - 6.3 Διαφοροποίηση στον τρόπο αντιμετώπισης των λανθασμένων απαντήσεων.
  - 6.4 Διαφοροποίηση στον τρόπο ανατροφοδότησης.
7. Συνέπειες του Φαινομένου του Πυγμαλίωνα στη Σχολική Τάξη
  - 7.1 Η αποκλίνουσα ή παραβατική συμπεριφορά του μαθητή στο σχολείο.
  - 7.2 Η απογοήτευση των μαθητών για μάθηση στο σχολείο
  - 7.3 Ο «άριστος» μαθητής της τάξης

8. Παιδαγωγικά Μέτρα για την Αντιμετώπιση του Φαινομένου
- 8.1 *Η δημιουργία θετικών προσδοκιών στο σχολείο με την τεχνική της μετάθεσης των παραγόντων απόδοσης αιτίων αποτελέσματος.*
  - 8.2 *Η γεφύρωση των μαθησιακών κενών.*
  - 8.3 *Η βίωση της «προσωπικής ευθύνης» του μαθητή.*
  - 8.4 *Η εμπιστοσύνη του εκπαιδευτικού στο πρόσωπο του μαθητή.*
  - 8.5 *Παροχή «κοινωνικών ενισχυτών» από τον εκπαιδευτικό.*
  - 8.6 *Ο σχεδιασμός «εργασιών» μέσης δυσκολίας στο σχολείο.*
  - 8.7 *Επιπρόσθετα μέτρα για τη δημιουργία θετικών προσδοκιών των μαθητών στο σχολείο*

## 9. Επίλογος

## Βιβλιογραφία

# Διαπροσωπικές σχέσεις Εκπαιδευτικού - Μαθητή.

- Η διαπροσωπική επικοινωνία που αναπτύσσεται ανάμεσα στον μαθητή και τον εκπαιδευτικό, είναι αυτή που συχνά καθορίζει την θέση του πρώτου στο κοινωνικό σύνολο της τάξης, επηρεάζοντας σοβαρά την επικοινωνία που θα αναπτυχθεί μεταξύ των μαθητών (Πυργιωτάκης Ι., 2000, σελ. 303).



# Ορισμός Προσδοκιών.



- Με τον όρο προσδοκίες ή αλλιώς «νοητικές προσλήψεις» ονομάζονται οι σχηματιζόμενες αντιλήψεις που έχει ένα άτομο για τις μελλοντικές καταστάσεις των επιδιωκόμενων σκοπών και στόχων του, οι οποίες με την σειρά τους επηρεάζουν τόσο την παροντική όσο και την μελλοντική του συμπεριφορά.
- Πιο συγκεκριμένα, οι προσδοκίες μπορεί να είναι τόσο θετικές ή αλλιώς προσδοκίες επιτυχίας με συνέπεια να ενισχύουν το κίνητρο απόδοσης και επίδοσης, όσο και αρνητικές προσδοκίες συνεπιφέροντας αποδυνάμωση και συνάμα οδηγώντας, ανάλογα με τις συνθήκες, σε λανθασμένες ενέργειες ή ακόμη και στην εξάλειψη κάθε πράξης για απόδοση και επίδοση.



- οι προσδοκίες του εκπαιδευτικού για την επίδοση των μαθητών του δεν επηρεάζουν μόνο την αντίληψη και την κρίση του ίδιου, αλλά παράλληλα κατευθύνουν και την συμπεριφορά του, και ως προέκταση αυτής, και την συμπεριφορά των μαθητών του.
- Η καταλυτική αυτή επίδραση των προσδοκιών αλλά και των στάσεων, προκαταλήψεων και διαθέσεων του εκπαιδευτικού στη συμπεριφορά των μαθητών, στις μεταξύ τους σχέσεις και στην επίδοση των μαθητών, είναι γνωστή ως «αποτέλεσμα των προσδοκιών» ή αλλιώς ως «αποτέλεσμα του Πυγμαλίωνα» και λαμβάνει χώρα στη σχολική τάξη σε καθημερινή σχεδόν βάση και από τις πρώτες κιόλας ημέρες του σχολικού έτους και μάλιστα κατά τρόπο ασυνείδητο!



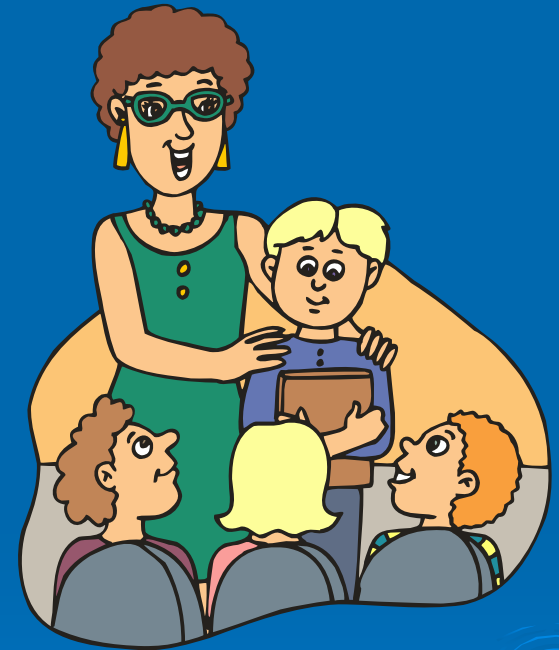
## Ο Μύθος του Πυγμαλίωνα

Σύμφωνα με το μύθο, ο Πυγμαλίων υπήρξε βασιλιάς της Κύπρου και φημισμένος καλλιτέχνης. Η παράδοση τον συνδέει με τη δημιουργία της ιδανικής γυναίκας. Ο Πυγμαλίων, επειδή περιφρονούσε την ακόλαστη ζωή των γυναικών του τόπου του, σκάλισε στο ελεφαντοκόκαλο τη Γαλάτεια, κόρη με σπάνια ομορφιά και αγνότητα. Θιγμένη η θεά Αφροδίτη από τη στάση του, (επειδή η Γαλάτεια συναγωνιζόταν την ομορφιά της θεάς), τον τιμώρησε να ερωτευτεί το δημιούργημά του και να παρακαλεί τη θεά να του δώσει ζωή. Ο Πυγμαλίων πίστευε ακράδαντα πως η χαριτωμένη και σεμνή αγαλματένια μορφή της Γαλάτειας του ήταν δυνατόν να ζωντανέψει, γι' αυτό παρακαλούσε και περίμενε. Πράγματι, οι προσδοκίες του Πυγμαλίωνα επαληθεύτηκαν, καθώς η θεά ζωντάνεψε τη Γαλάτεια και ο Πυγμαλίων την παντρεύτηκε.



# Παράγοντες που Διαμορφώνουν τις Προσδοκίες του Εκπαιδευτικού.

- Ενδεικτικοί παράγοντες που επιδρούν στην εκτίμηση του μαθητή από την πλευρά του εκπαιδευτικού. Είναι οι εξής: *(Βέβαια οι παράγοντες αυτοί σαφώς και δεν επηρεάζουν εξίσου όλους τους εκπαιδευτικούς, ούτε είναι δυνατόν να υπολογιστεί ποιος επηρεάζει περισσότερο και ποιος λιγότερο τον καθένα τους)*



## ■ *Η κοινωνική θέση του μαθητή.*

- Πολλοί εκπαιδευτικοί έχουν την τάση να υπερεκτιμούν τις ικανότητες των μαθητών που προέρχονται από τα ανώτατα κοινωνικά στρώματα και να τους συμπεριφέρονται με ιδιαίτερο ενδιαφέρον.
- Οι προσδοκίες τους μπορεί να επηρεάζονται και να προσδιορίζονται με βάση την παράσταση που έχουν για τους γονείς των μαθητών τους και την κατηγοριοποίηση της κοινωνικοπολιτισμικής τους θέσης σύμφωνα με το επάγγελμα και τα διπλώματα του πατέρα και της μητέρας

## ■ *Το φύλο του μαθητή.*

- Παρόλο που τα αποτελέσματα των διαφόρων ερευνών δεν συμφωνούν απόλυτα μεταξύ τους, διαφαίνεται καθαρά από το σύνολό τους, η στάση των εκπαιδευτικών να συμπαθούν περισσότερο τα κορίτσια
- Σε πολλές επίσης έρευνες διαπιστώνεται ότι οι περισσότερες παρατηρήσεις και αυστηρές συστάσεις γίνονται στα αγόρια συγκριτικά με τα κορίτσια.
- Στοιχεία διαφοροποίησης παρουσιάζονται, ακόμη, ως προς τον τόνο της ομιλίας. Συχνά φαίνεται η τάση των εκπαιδευτικών να απευθύνονται με οξύ τόνο απέναντι στα αγόρια, ενώ στα κορίτσια για το ίδιο παράπτωμα κάνουν απλώς φιλικές συστάσεις.
- Υπάρχουν όμως και έρευνες που διαπιστώνουν και αντίθετες προτιμήσεις και επαφές από τους εκπαιδευτικούς για τα αγόρια.

## ■ *Η σχολική επίδοση.*

- Σε σχετικές έρευνες με θέμα την επικοινωνία του εκπαιδευτικού με τον μαθητή, αποκαλύφθηκε στην πράξη η σαφέστατη τάση των εκπαιδευτικών να επικοινωνούν ιδιαίτερα με τους μαθητές εκείνους που δείχνουν υψηλή σχολική επίδοση.

## ■ *Η θέση που κάθεται ο μαθητής.*

- Συνηθίζεται πολλοί εκπαιδευτικοί να επικοινωνούν ασυνείδητα με την μία ή την άλλη πλευρά της αίθουσας, με τα καθίσματα που βρίσκονται μπροστά ή πίσω.
- Συνηθίζεται, επίσης, μετά την υποβολή μιας ερώτησης να στρέφονται, επηρεασμένοι από την ανατομική δομή του ανθρώπου που θέλει την δεξιά πλευρά ισχυρότερη από την άλλη, προς την δεξιά πτέρυγα.



➤ Διάφοροι ερευνητές καταλήγουν στο συμπέρασμα ότι στις περισσότερες αίθουσες διδασκαλίας υπάρχει μια συγκεκριμένη περιοχή, η επονομαζόμενη ως «ζώνη δράσης» του εκπαιδευτικού, μέσα στην οποία συνήθως κινείται. Έτσι λοιπόν, όσοι μαθητές βρίσκονται εντός των ορίων της ζώνης αυτής γίνονται συχνότερα το επίκεντρο του ενδιαφέροντος και επικοινωνίας του εκπαιδευτικού τους.

- Πιο συγκεκριμένα η «ζώνη δράσης» περιλαμβάνει συνήθως τα πρώτα θρανία και εκτείνεται προς τα πίσω ως ισοσκελές τρίγωνο που η διάμεσος του συμπίπτει με τον μεσαίο διάδρομο και η βάση του στην πλευρά που είναι ο εκπαιδευτικός.
- Έτσι, οι μαθητές που κάθονται προς τον μεσαίο διάδρομο και στα πρώτα θρανία βρίσκονται, από άποψη επικοινωνιακής αλληλεπίδρασης, σε πλεονεκτικότερη θέση απ' ό,τι οι υπόλοιποι.



## ■ Η προσωπικότητα του μαθητή.



- Σημαντικά στοιχεία επίδρασης στις προσδοκίες του εκπαιδευτικού φαίνεται επίσης να αποτελούν:
  - ✓ Η προσωπικότητα του μαθητή.
  - ✓ Τα εξωτερικά χαρακτηριστικά του μαθητή, όπως τα μεγάλα ωραία μάτια, το χρώμα και το κούρεμα των μαλλιών, το ντύσιμο και η γενικότερη εξωτερική εμφάνιση.
  - ✓ η καλή γραφή του μαθητή και το καθαρό τετράδιο. (Ως γνωστόν «το τετράδιο είναι ο καθρέφτης του μαθητή»)
  - ✓ Ακόμη και η βαθμολογία που ο μαθητής πήρε από τους προηγούμενους εκπαιδευτικούς του.

# Τομείς Διαφοροποίησης της Συμπεριφοράς του Δασκάλου προς το Μαθητή.

- Σύμφωνα με αρκετούς ερευνητές τα σημεία εκείνα στα οποία διαφοροποιείται η συμπεριφορά των εκπαιδευτικών, όταν βέβαια συμβαίνει κάτι τέτοιο είναι τα εξής:

- **Διαφοροποίηση στην επικοινωνία**

- Κατά την επικοινωνίας τους οι εκπαιδευτικοί φαίνεται να επικοινωνούν συχνότερα με τους καλούς μαθητές παρά με τους αδύνατους.
- Να επαινούν και να προσέχουν συχνότερα τους καλούς μαθητές.
- Να υπάρχει μια άμεση διαπροσωπική επικοινωνία, η οποία εκδηλώνεται μέσα από το χαμόγελο, την οπτική επικοινωνία και το ενδιαφέρον των εκπαιδευτικών για την ενδοσχολική και εξωσχολική ζωή των μαθητών αυτών.



- Να να ενθαρρύνουν και να βοηθούν τους καλούς μαθητές σε περίπτωση που οι απαντήσεις τους δεν είναι ανάλογες με τις προσδοκίες των πρώτων. Ή και να κρίνουν ευνοϊκά κάθε απάντησή τους.
- Αναφορικά με τους αδύνατους μαθητές παρατηρείται η τάση να τους απομονώνουν στα τελευταία θρανία και τους εγκαταλείπουν εκεί αγνοημένους, χωρίς να τους προσφέρουν κανένα κίνητρο για συμμετοχή στις σχολικές δραστηριότητες.
- Ενώ όταν τους απευθύνονται αυτό γίνεται συνήθως για να τους επιπλήξουν.

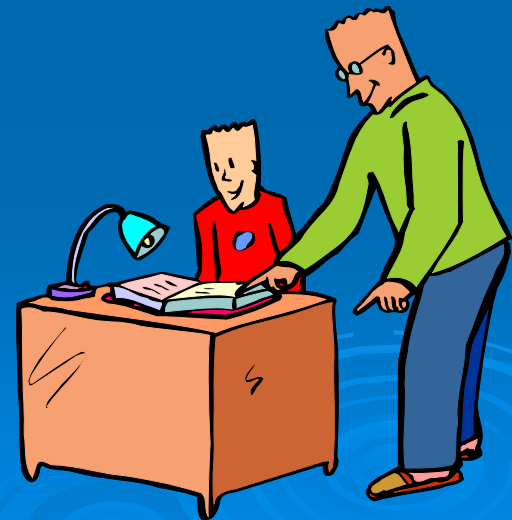


## ▪ Διαφοροποίηση στο χρόνο αναμονής και παροχής βοήθειας.

- Παρατηρείται ότι οι εκπαιδευτικοί δίνουν στους αδύνατους μαθητές λιγότερο χρόνο να απαντήσουν σε κάποια ερώτηση σε σύγκριση με τους καλούς μαθητές. Αυτό συμβαίνει διότι έχουν προδικάσει την απάντηση των αδύνατων μαθητών κι επομένως η αναμονή είναι γι' αυτούς χάσιμο χρόνου!
- Αντίθετα, δίνουν περισσότερο χρόνο στους καλούς μαθητές και τους παρέχουν μεγαλύτερη βοήθεια.
- Η διάκριση αυτή είναι πιθανό να γίνεται ασυνείδητα και ίσως εξηγείται από το γεγονός ότι η αποτυχία των καλών μαθητών δε θα σήμαινε μόνο απλή διάψευση των προσδοκιών τους, αλλά ταυτόχρονα θα σήμαινε και αποτυχία της διδασκαλίας τους.

■ *Διαφοροποίηση στον τρόπο αντιμετώπισης των λανθασμένων απαντήσεων.*

- Η προκατάληψη των εκπαιδευτικών απέναντι στους αδύνατους μαθητές φαίνεται και από τον τρόπο με τον οποίο αντιδρούν στη λαθεμένη απάντηση. Αμέσως μετά την απάντηση διορθώνουν το λάθος ή ζητούν από κάποιον άλλο να το διορθώσει, ενέργεια που συχνά συνοδεύεται κι από κάποιο αρνητικό σχόλιο!





## ■ Διαφοροποίηση στον τρόπο ανατροφοδότησης.

- Υπάρχουν εκπαιδευτικοί, οι οποίοι στην προσπάθειά τους να ενθαρρύνουν τους αδύνατους μαθητές, επιβραβεύουν και τις πιο ασήμαντες επιτυχίες τους ή αξιολογούν θετικά και τις μερικά λανθασμένες απαντήσεις τους. Ο ιδιαίτερος αυτός τρόπος αντιμετώπισης γίνεται αντιληπτός από όλους τους μαθητές και υπογραμμίζει την αδυναμία των μαθητών αυτών.
- Βέβαια, υπάρχουν εκπαιδευτικοί που ενεργούν με τον εντελώς αντίθετο τρόπο. Συγκεκριμένα, κρίνουν διαρκώς και αυστηρά τις λανθασμένες απαντήσεις των μαθητών αυτών, με αποτέλεσμα να αποθαρρύνουν τις προσπάθειές τους.
- Παρατηρείται ότι *«οι αδύνατοι αλλά ήσυχτοι μαθητές κερδίζουν ευκολότερα τη συμπάθεια και την επιείκεια των εκπαιδευτικών, ενώ οι αδύνατοι και άτακτοι προκαλούν με τη συμπεριφορά τους εκπαιδευτικούς με αποτέλεσμα να δέχονται συχνότερα τις επικρίσεις τους»*

# Παιδαγωγικά Μέτρα για την Αντιμετώπιση του Φαινομένου

- Ενδεικτικά μερικοί τρόποι συμπεριφοράς και τεχνικές με τις οποίες ο εκπαιδευτικός θα μπορούσε να αμβλύνει ή να άρει προβλήματα στη σχολική τάξη, τα οποία προέρχονται από το ψυχολογικό φαινόμενο του Πυγμαλίωνα, είναι οι εξής:

- ***Η δημιουργία θετικών προσδοκιών***

- Ο εκπαιδευτικός μπορεί να επηρεάσει θετικά τις προσδοκίες του μαθητή για περαιτέρω μάθηση αν αποδώσει τις αποτυχίες του σε μεταβλητούς εσωτερικούς ή εξωτερικούς παράγοντες και όχι σε μη αμετάβλητους εσωτερικούς παράγοντες.
- Τότε ο μαθητής, θα κατανοήσει ότι οι αποτυχίες του δεν εξαρτώνται από τις ικανότητές του (εσωτερικούς-αμετάβλητους παράγοντες) αλλά από την τύχη /δυσκολία εργασίας/ προσπάθεια (εξωτερικούς-εσωτερικούς μεταβλητούς ή από εξωτερικούς αμετάβλητους παράγοντες).

# Η γεφύρωση των μαθησιακών κενών.

- Αρχικά πρέπει να γίνει διάγνωση των μαθησιακών κενών των μαθητών.
- Στη συνέχεια ακολουθήσει θεραπευτική ή ενισχυτική διδασκαλία με στόχο τη συμπλήρωση των μαθησιακών κενών των μαθητών.
- Η διδασκαλία αυτή μπορεί να απευθυνθεί είτε σ' όλη την τάξη εφόσον έχουν αρκετοί μαθητές πρόβλημα είτε εξατομικευμένα.



# Η βίωση της «προσωπικής ευθύνης» του μαθητή.

- Οι μαθητές και οι εκπαιδευτικοί ασκούνται, κάτω από κατάλληλες συνθήκες, στην επικέντρωση της προσοχής τους στα επιτυχή αποτελέσματα των πράξεών τους και στο να αντιληφθούν τον εαυτό τους δημιουργό αυτών των αποτελεσμάτων ώστε να αναπτύξουν αυτοπεποίθηση, υπευθυνότητα και αυτονομία.
- Για την επίτευξη του σκοπού αυτού, η τεχνική αυτή περιλαμβάνει τα παρακάτω σημεία άσκησης των μαθητών:
  - ✓ Άσκηση των μαθητών στην επιλογή και θέση από τους ίδιους πραγματοποιήσιμων, αλλά απαιτητικών στόχων.
  - ✓ Άσκηση των μαθητών στην επίγνωση των δυνατοτήτων και αδυναμιών τους.
  - ✓ Άσκηση της αυτοπεποίθησης των μαθητών για έλεγχο των πράξεών τους ή ότι μπορούν να επιδράσουν θετικά σε κάτι.

- ✓ Άσκηση των μαθητών στην επιλογή του τρόπου σύμφωνα με τον οποίο θα επιτύχουν τους σκοπούς που θέτουν.
- ✓ Άσκηση των μαθητών στην αξιολόγηση και έλεγχο της επιτυχίας των επιμέρους στόχων τους.
- ✓ Άσκηση των μαθητών στην ανάληψη της ευθύνης των δικών τους πράξεων και των συνεπειών τους και κυρίως των επιτυχών πράξεών τους.





# *Η εμπιστοσύνη του εκπαιδευτικού στο πρόσωπο του μαθητή.*

- Εμπιστοσύνη σημαίνει πρώτα αποδοχή του αδύνατου μαθητή.
- Χρειάζεται και η επίδειξη από την πλευρά του εκπαιδευτικού μιας «ενσυναίσθητης» συμπεριφοράς, που χαρακτηρίζεται από την ικανότητα του να ταυτίζεται με το μαθητή του «γνωστικά» και συναισθηματικά.
- Ο ίδιος θα πρέπει να σχηματίζει από το ένα μέρος μια **ιδεαλιστική** εικόνα για τις **δυνατότητες** του μαθητή του και απ' το άλλο μία **ρεαλιστική** ώστε να μπορεί να αντιλαμβάνεται και να κατανοεί τις αδυναμίες του και παράλληλα να τις αντικαθιστά με την ιδεαλιστική εικόνα που έχει για το πρόσωπο του μαθητή του.

# Παροχή «κοινωνικών ενισχυτών»

- Οι εκπαιδευτικοί συνήθως αποφεύγουν να αμείβουν τους μαθητές τους ή να τους δίνουν ελάχιστες ευκαιρίες να αντιδράσουν σε συγκεκριμένα ερεθίσματα και να ενισχυθούν γι' αυτά ή όταν αυτό το κάνουν, το κάνουν κατά έναν ακατάλληλο τρόπο.



Δικό μου σχόλιο: Δεν είναι μόνο τι λες, αλλά και ο τρόπος που το λες!

(Από: Quino, Μαφάλντα, 12, σελ. 76)

- Για να διορθωθεί αυτή η κατάσταση, ο Skinner πρότεινε (α) την προγραμματισμένη διδασκαλία και (β) την κατάλληλη χρήση αμοιβών και ποινών κατά τη μάθηση.
- Έτσι θα μπορούσαν οι ίδιοι να χρησιμοποιήσουν τον έπαινο, την ενθάρρυνση, την προσοχή για να ενισχύσουν τους δειλούς μαθητές.
- Επίσης θα μπορούσαν να χρησιμοποιήσουν και την προγραμματισμένη διδασκαλία του Skinner, προσαρμοσμένη σε νέες τεχνολογίες.

# Ο σχεδιασμός «εργασιών» μέσης δυσκολίας στο σχολείο.

- Οι μαθητές στο σχολείο παρωθούνται καλύτερα για μάθηση μόνο αν τα μαθησιακά αντικείμενα βρίσκονται στα πλαίσια του μέσου βαθμού δυσκολίας.
- Η ψυχολογική αυτή αρχή βασίζεται στην παιδαγωγική αρχή «της μέγιστης κατά το δυνατόν προσαρμογής» των μαθησιακών αντικειμένων στο πνευματικό επίπεδο των μαθητών.
- Η επιλογή των «εργασιών» με τις οποίες θα έρθουν σε επαφή οι μαθητές, εξαρτάται κυρίως από το εκπαιδευτικό. Αυτός πρέπει να 'ναι πολύ προσεκτικός και να προσαρμόζει τα μαθησιακά αντικείμενα στο πνευματικό και μαθησιακό επίπεδο των μαθητών.

# Επίλογος

- «Οι προκρίσεις των εκπαιδευτικών τους για την επίδοση των μαθητών τους μπορούν ν' αποβούν προφητείες που πραγματοποιούνται δυστυχώς ή ευτυχώς αυτόματα!»
- «Ένας εκπαιδευτικός θεωρείται επιτυχημένος αν, παρά την αποτυχία του μαθητή του, περιμένει κάτι από αυτόν και παράλληλα κάνει κάτι προς την κατεύθυνση αυτή».
- «οι μαθητές μπορούν να βελτιωθούν πραγματικά, φθάνει μόνο οι δάσκαλοι τους να έχουν διαμορφώσει καλή γνώμη για αυτούς και να πιστεύουν στην αντίστοιχη βελτίωσή τους».
- Γιατί όπως αναφέρει και ο Flitner (1963) «τίποτα δεν είναι πιο οδυνηρό, καταπιεστικό και καταστροφικό για την ζωή ενός παιδιού, ενός ανθρώπου, από το να μην περιμένει κανείς τίποτα από αυτό.»
- Το σύνθημα «Εκπαιδευτικοί, ελπίζετε περισσότερα και θα πετυχαίνετε περισσότερα», πρέπει να αποτελεί για τον καθένα μας οδηγό της παιδαγωγικής μας σχέσης και πράξης.»



# Βιβλιογραφία

- Ανδρεαδάκης Ν., Καίλα Μ., Ξανθάκου Γ., Τσαμπαρλή-Κιτσαρά Α., Φιλίππου Γ., Χρίστου Κ., (1995). *Η σχολική αποτυχία «Από την "Οικογένεια" του σχολείου στο "Σχολείο" της οικογένειας», Αθήνα.*
- Βάμβουκας Μ. (1976). «*Η διδασκαλική προφητεία και σχολική επίδοση*», στο: *περιοδικό Σύγχρονο Νηπιαγωγείο*, τ.3.
- Καρακατσάνης Γ. (1995). «*Επιδράσεις της μέτρησης και αξιολόγησης της σχολικής επίδοσης*», στο: *περιοδικό Παιδαγωγικός Λόγος*, 3/95.
- Ματσαγγούρας Η. (1985). «*Προσδοκίες δασκάλων και επιδόσεις μαθητών: Μια αυτοεκπληρούμενη προφητεία*», στο : *περιοδικό Νέα Παιδεία*, τ. 34.
- Ματσαγγούρας Η. (2001). *Η σχολική τάξη*, Αθήνα.

- Μεγάλη Σοβιετική Εγκυκλοπαίδεια, (1982). «Πυγμαλίων», τ.29, Αθήνα.
- Μπασέτας Κ. (1999). *Οι προσδοκίες των δασκάλων και οι επιδράσεις τους στους μαθητές*, Αθήνα.
- Πυργιωτάκης Ι. (2000). *Εισαγωγή στην παιδαγωγική επιστήμη*, Αθήνα.
- Postic Μ. (1995). *Η μορφωτική σχέση*, μτφ. Τουλούπης, Δ., Αθήνα.
- Τζαρτζάκη-Γκούντρα Αι., (1995). «Οι προσδοκίες των εκπαιδευτικών και οι επιδόσεις των μαθητών», στο περιοδικό *Νέα Παιδεία*, τ.74.





Σας ευχαριστώ  
για την υπομονή  
και προσοχή σας!