

11ο Δημοτικό Σχολείο Κορυδαλλού

Κανονισμός Εσωτερικής Λειτουργίας Σχολείου

Σκοπός του σχολείου είναι η ολόπλευρη και αρμονική ανάπτυξη των πνευματικών, ψυχικών και σωματικών δυνάμεων των μαθητών/τριών και επομένως η δημιουργία ισορροπημένων ολοκληρωμένων προσωπικοτήτων. Στο σχολείο οι μαθητές/τριες ζουν, αποκτούν γνώσεις και πείρα, καλλιεργούν συναισθήματα, στάσεις και αξίες, καταθέτουν τα επιτεύγματά τους, αξιοποιούν και χαίρονται τα επιτεύγματα των άλλων, αναπτύσσουν δημιουργικές πρωτοβουλίες και γνωρίζουν την ελευθερία, η οποία γεννά ασφάλεια και υπευθυνότητα.

Για την ομαλή και σωστή λειτουργία του σχολείου θεσπίζονται όροι και κανόνες που αποτελούν προϋποθέσεις, για να πραγματοποιείται ανενόχλητα, μεθοδικά και αποτελεσματικά το έργο του. Στο σχολείο πρέπει να διαμορφώνεται παιδαγωγικό και διδακτικό κλίμα που θα εξασφαλίζει τη συνεργασία των μελών του με αμοιβαίο σεβασμό, αποδοχή και αναγνώριση, δεδομένου δε ότι οφείλει να εκπαιδεύει και να διαπαιδαγωγεί πολίτες μιας δημοκρατικής κοινωνίας. Οι όροι και οι κανόνες που αναπτύσσονται στον Κανονισμό Εσωτερικής Λειτουργίας του Σχολείου είναι παιδαγωγικά μέσα συνδεδεμένα με τις ανάγκες, την εποχή και το περιβάλλον, μέσα στο οποίο δραστηριοποιείται η σχολική κοινότητα και προάγουν την προσαρμογή και υπευθυνότητα των μελών της.

Ο Κανονισμός Εσωτερικής Λειτουργίας του Σχολείου είναι πλήρως εναρμονισμένος με την ισχύουσα νομοθεσία για τη λειτουργία των σχολείων. Ο Κανονισμός αυτός, τον οποίον εισηγήθηκε η Διευθύντρια του σχολείου, συντάχθηκε και έλαβε την τελική του μορφή, μετά από γόνιμο διάλογο και συμφωνία μεταξύ των μελών του Συλλόγου Διδασκόντων του Σχολείου, των μελών του Δ.Σ. του Συλλόγου Γονέων και Κηδεμόνων καθώς και εκπροσώπου του Δήμου Κορυδαλλού. Αναφέρεται δε στους μαθητές/τριες, τους εκπαιδευτικούς, τον Διευθυντή ή τη Διευθύντρια, τους Γονείς και Κηδεμόνες, τη Βιβλιοθήκη, το Τμήμα Ειδικής Αγωγής τα Ολοήμερα Τμήματα και το βοηθητικό προσωπικό (σχολικός βοηθός, καθαρίστριες/ες).

A. Οι μαθητές/τριες

A.1. Προσέλευση

Οι μαθητές/τριες προσέρχονται το πρωί από τις 8.00' έως τις 8.15π.μ. ώρα, που κτυπά το κουδούνι, από την είσοδο της οδού Ρόδου, συγκεντρώνονται στο προαύλιο κατά τμήμα και τάξη και κάνουν την πρωινή προσευχή. Όσοι είναι αλλόθρησκοι ή όσοι δεν θέλουν να συμμετέχουν, παρευρίσκονται στη γραμμή σεβόμενοι την ιερότητα της ώρας. Μετά το πέρας της προσευχής και των πιθανών

ανακοινώσεων από την Διευθύντρια ανεβαίνουν μαζί με τους τις δασκάλους/λες τους στις αίθουσές τους από το ενδεδειγμένο για την τάξη τους κλιμακοστάσιο.

Οι αργοπορημένοι μαθητές/τριες θα εισέρχονται στο σχολείο από την οδό Κύπρου κτυπώντας το κουδούνι. Οι γονείς παραμένουν εκτός του σχολικού προαυλίου. Μπορούν να εισέλθουν μόνο στην περίπτωση που έχουν προγραμματισμένη συνάντηση με τη Διευθύντρια ή με κάποιον από τους τις εκπαιδευτικούς του παιδιού τους.

A.2. Αποχώρηση

Οι μαθητές/τριες αποχωρούν μετά τη λήξη των μαθημάτων στις 13.15'μμ. Συνοδεύονται στο προαύλιο από τον/την εκπαιδευτικό που έκανε μάθημα την τελευταία ώρα και παραδίδονται στους γονείς, οι οποίοι περιμένουν εκτός του σχολικού προαυλίου στην οδό Ρόδου. Μπορούν να αποχωρήσουν νωρίτερα μόνο εάν παραστεί σοβαρή ανάγκη (ασθένεια ή οικογενειακοί λόγοι), οπότε οι γονείς ενημερώνουν τους τις δασκάλους/λες και τη Διευθύντρια και παραλαμβάνουν οι ίδιοι το παιδί τους. Μετά τη λήξη του ωραρίου λειτουργίας του σχολείου η ευθύνη για τους τις μαθητές βαρύνει τους γονείς και τους κηδεμόνες αυτών.

A.3. Φοίτηση και συμπεριφορά μαθητών/τριών

Η φοίτηση στο σχολείο είναι υποχρεωτική και οι μαθητές απουσιάζουν μόνο σε περίπτωση ασθένειας ή σοβαρών οικογενειακών λόγων. Οι απουσίες, δικαιολογημένες και μη, καταγράφονται από τον εκπαιδευτικό της τάξης στο my school. Σε περιπτώσεις δικαιολογημένης απουσίας για χρονικό διάστημα μεγαλύτερο από το μισό του διδακτικού έτους, ο/η μαθητής/τρια μπορεί να προαχθεί εφόσον, με τη σύμφωνη γνώμη του γονέα του, υποβληθεί σε σχετική εξέταση εντός του α' 10ημέρου του Ιουνίου ή του α' 10ημέρου του Σεπτεμβρίου.

Στα διαλείμματα οι μαθητές/τριες παίζουν υπό την επίβλεψη των εφημερευόντων εκπαιδευτικών. Το παιχνίδι τους πρέπει να ενέχει σεβασμό προς τους/τις συμμαθητές/τριες τους και χαρούμενη διάθεση χωρίς καυγάδες, τσακωμούς, λεκτική ή σωματική βία, χωρίς προσβολές για τυχόν σωματικές, εθνικές, θρησκευτικές ή φυλετικές ιδιαιτερότητες. Για οποιοδήποτε πρόβλημα που τους παρουσιάζεται ή που τους προκαλούν συμμαθητές/τριες τους θα απευθύνονται στους εφημερεύοντες δασκάλους για την επίλυσή του.

Μέσα στην αίθουσα διδασκαλίας ή έξω στο προαύλιο οι μαθητές/τριες σέβονται και τα πράγματα των συμμαθητών/τριών τους. Δεν τα καταστρέφουν και δεν

χρησιμοποιούν κάτι που δεν τους ανήκει. Ιδιαίτερα αυτήν την περίοδο, προσέχουν όλοι τα προσωπικά τους αντικείμενα, φροντίζουν να τα διατηρούν καθαρά, πλένουν τακτικά τα χέρια τους ή κάνουν χρήση αντισηπτικού διαλύματος. Είναι φιλικοί μεταξύ τους, οι μεγαλύτεροι/ες βοηθούν τους/τις μικρότερους/ες, αν χρειαστεί, και οι παλαιότεροι/ες καλοδέχονται τους/τις νέους/ες μαθητές/τριες, ώστε να προσαρμοστούν και αυτοί γρήγορα και ομαλά.

Μέσα στην αίθουσα διδασκαλίας οι μαθητές/τριες διατηρούν καθαρά τα βιβλία και τα τετράδιά τους, όπως επίσης και αντικείμενα κοινής χρήσης (χάρτες, υδρόγειο σφαίρα, γεωμετρικά όργανα κ.ά.) τα διατηρούν σε ακέραια κατάσταση. Διατηρούν καθαρούς τους τοίχους, τις πόρτες, τις βιβλιοθήκες, τα θρανία, τις καρέκλες και το πάτωμα της αίθουσάς τους. Δεν επιτρέπεται δε, την ώρα του μαθήματος, να καταναλώνουν φαγητό, αναψυκτικά και να μασούν τσίχλα.

Διατηρούν καθαρούς τους διαδρόμους και το προαύλιο. Για τα απορρίμματα υπάρχουν κάδοι κι εκεί μόνον πρέπει να απορρίπτουν ό,τι πρέπει να απορριφθεί. Κάθε καταστροφή μέρους της κτιριακής εγκατάστασης ή των επίπλων των αιθουσών υποβαθμίζει τον χώρο που ζουν καθημερινά οι μαθητές/τριες, μειώνει την απρόσκοπτη λειτουργία του σχολείου και επιβαρύνει οικονομικά τη σχολική κοινότητα.

Χρησιμοποιούν τις τουαλέτες ανάλογα με το φύλο τους. Δεν εισέρχονται χωρίς λόγο μέσα σ' αυτές, σέβονται τον χώρο και τον διατηρούν καθαρό. Πλένονται πριν βγουν από αυτόν και χρησιμοποιούν αντισηπτικό διάλυμα.

Όταν κτυπά το κουδούνι για διάλειμμα, οι μαθητές/τριες παίρνουν το φαγητό, το νερό και τα μπουφάν τους (τον χειμώνα) και βγαίνουν από την τάξη. Αφού μούνε στη σειρά βγαίνουν στο προαύλιο με τη συνοδεία του/της εκπαιδευτικού με τον/την οποίο/α είχαν μάθημα, χωρίς να τρέχουν στους διαδρόμους ή στις σκάλες. Η αίθουσα κλειδώνει, αφού ανοιχτούν τα παράθυρα και σβήσουν τα φώτα. Υποχρεούνται όλοι να κατεβαίνουν στο προαύλιο ή το υπόστεγο χωρίς να περιφέρονται άσκοπα στους διαδρόμους και στα κλιμακοστάσια.

Όταν κτυπά το κουδούνι για το μάθημα της επόμενης ώρας, οι μαθητές/τριες αφού κάνουν σειρές, χωρίς να τρέχουν ανεβαίνουν από τα αντίστοιχα με την τάξη τους κλιμακοστάσια, συνοδευόμενοι από τους/τις εκπαιδευτικούς που έχουν μάθημα και προσέρχονται στις αίθουσές τους.

Οι μαθητές/τριες μεταφέρουν στις τσάντες τους βιβλία, τετράδια, κασετίνα και όποιο άλλο υλικό χρειάζονται για τα μαθήματά τους, καθώς επίσης ατομικό παγουρίνο με νερό, δοχεία με το φαγητό τους και μία πάνινη ή νάιλον τσάντα για το φαγητό που διανέμεται από το σχολείο. Δεν επιτρέπεται να μεταφέρουν πολύτιμα ή επικίνδυνα αντικείμενα και κινητά τηλέφωνα.

A.4. Παιδαγωγικός έλεγχος – Υποδείξεις

Μαθητής ή μαθήτρια που αποκλίνει από τη δημοκρατική συμπεριφορά και γενικότερα δεν τηρεί τους κανόνες του σχολείου θα συζητήσει με τον δάσκαλο ή τη δασκάλα της τάξης του, τους/ τις εκπαιδευτικούς ή τη Διευθύντρια. Η συζήτηση θα γίνεται με τρόπο που δεν μειώνει την προσωπικότητα του, γιατί θα αναφέρεται στην πράξη του, ώστε να κατανοήσει το σφάλμα του και να μην επαναλάβει την συγκεκριμένη συμπεριφορά. Κανείς άλλος (γονέας, κηδεμόνας ή εξωσχολικό άτομο) δεν μπορεί να επιπλήξει/κάνει παρατήρηση σε παιδί, όσο αυτό βρίσκεται υπό την επιτήρηση των εκπαιδευτικών μέσα στον σχολικό χώρο. Όταν οι μαθητές/τριες επαναλαμβάνουν τις αποκλίνουσες συμπεριφορές, καλούνται οι γονείς ή κηδεμόνες και συζητείται το θέμα με τους/ τις αρμόδιους/ες εκπαιδευτικούς και τη Διευθύντρια, ώστε να δοθεί η καλύτερη δυνατή λύση για το συμφέρον των μαθητών/τριών και της σχολικής κοινότητας.

Άλλα μέτρα εκτός από την παρατήρηση είναι οι υποδείξεις από τους/ τις εκπαιδευτικούς, η παραπομπή στον Διευθυντή ή τη Διευθύντρια για πολύ σοβαρούς λόγους, η ενημέρωση του Συλλόγου Διδασκόντων και η ενημέρωση του Σχολικού Συμβούλου. Σωματικές ποινές δεν επιτρέπονται σε καμία περίπτωση ούτε βέβαια, οι αποβολές από το Δημοτικό Σχολείο. Στην περίπτωση που ένας μαθητής ή μία μαθήτρια αρνείται να συμμορφωθεί προς τους σχολικούς κανόνες τότε στο Σύλλογο Διδασκόντων συζητείται το θέμα για τις περαιτέρω ενέργειες που θα ακολουθηθούν.

A.5. Πρόληψη φαινομένων Βίας και Σχολικού εκφοβισμού

Η ανάπτυξη θετικού σχολικού κλίματος μέσω του αλληλοσεβασμού, της κατανόησης, της αποδοχής της διαφορετικότητας, της υποστήριξης και συνεργασίας του σχολείου με την οικογένεια, με τον Σύλλογο γονέων και κηδεμόνων, με τις κοινωνικές υπηρεσίες του Δήμου Κορυδαλλού συμβάλει, στην πρόληψη και αντιμετώπιση φαινομένων βίας και σχολικού εκφοβισμού.

Το σχολείο μας υιοθετεί, πολιτική μηδενικής ανοχής φαινομένων βίας, παρενόχλησης, εξαναγκασμού και σχολικού εκφοβισμού και όχι συμπεριφορές που μοιάζουν με σχολικό εκφοβισμό.

A.6. Σχολικές εορτές, επισκέψεις, εκδηλώσεις

Οι σχολικές εορτές (εθνικές, θρησκευτικές, λήξης του έτους), οι εκπαιδευτικές επισκέψεις και οι πολιτιστικές εκδηλώσεις είναι μέρος της σχολικής ζωής και οι μαθητές/τριες οφείλουν να συμμετέχουν σε αυτές, όπως μετέχουν και στα μαθήματα. Η συμμετοχή των μαθητών/τριών στις εκδηλώσεις εντός του σχολείου

(π.χ. παρουσίαση θεατρικού έργου, πειραμάτων φυσικών επιστημών κ.ά.) και στις επισκέψεις έξω από αυτό γίνεται πάντα με τη σύμφωνη γνώμη των γονέων και κηδεμόνων τους και πάντα με ενυπόγραφη δήλωση αποδοχής. Οι εκδηλώσεις και οι επισκέψεις πραγματοποιούνται εντός του σχολικού ωραρίου. Για τις σχολικές εορτές το ωράριο διαμορφώνεται σύμφωνα με την ισχύουσα νομοθεσία και οι γονείς ενημερώνονται εκ των προτέρων με γραπτές ανακοινώσεις σχετικά με την ώρα έναρξης-λήξης, άφιξης-αποχώρησης των μαθητών/τριών, καθώς και για τη λειτουργία ή μη λειτουργία των Ολοήμερων Τμημάτων.

B. Οι εκπαιδευτικοί

B.1. Ο ρόλος των εκπαιδευτικών

Το έργο των εκπαιδευτικών ενέχει υψηλή κοινωνική ευθύνη, διότι καλούνται να συμβάλουν στη διαμόρφωση υπεύθυνων δημοκρατικών πολιτών. Επομένως χρειάζεται οι ίδιοι να εμφορούνται από κύρος, ήθος και αξιοπρέπεια, ώστε η επίδρασή τους στη σχολική κοινότητα να είναι καθοριστική. Στο έργο τους περιλαμβάνεται η διδασκαλία, η εκπαίδευση και η διαπαιδαγώγηση των μαθητών/τριών και προς τούτο χρειάζεται να έχουν άρτια επιστημονική κατάρτιση, αποτελεσματικότητα στη διδασκαλία τους και συνέπεια στη διαπαιδαγώγηση των μαθητών/τριών. Ο ρόλος τους είναι ηγετικός και η συμπεριφορά τους αποτελεί παράδειγμα για τους μαθητές/τριες.

B.2. Καθήκοντα και υποχρεώσεις

Οι εκπαιδευτικοί με τη συμπεριφορά τους οφείλουν να διαμορφώνουν κλίμα ήρεμο, ευχάριστο και συνεργατικό μέσα στο σχολείο. Τις σχέσεις τους πρέπει να τις διέπει ο αμοιβαίος σεβασμός, η ειλικρίνεια και η συναδελφικότητα. Η ανθρώπινη επικοινωνία και η αγαστή συνεργασία να καλλιεργείται όχι μόνο ανάμεσά τους, αλλά με τον/τη Διευθυντή/ντρια του σχολείου.

Έχουν υποχρέωση να σέβονται τις ιδέες, τις απόψεις και τις προτάσεις των άλλων, να υπερασπίζονται τη γνώμη τους με επιχειρήματα και δημοκρατικό διάλογο και να δέχονται την άποψη της πλειοψηφίας στην περίπτωση που οι ίδιοι έχουν την αντίθετη.

Σέβονται επίσης και την προσωπικότητα και ψυχοσύνθεση των μαθητών, έχουν χρέος να παρατηρούν, να κατανοούν και να ερμηνεύουν σωστά τα προβλήματα και τις ανάγκες αυτών, ώστε να μπορούν να επιλέγουν κάθε φορά τους κατάλληλους

διδακτικούς και παιδαγωγικούς χειρισμούς, για να τους προσαρμόζουν στις ανάγκες των παιδιών.

Η γνώση των εκπαιδευτικών για τις ιδιαιτερότητες των μαθητών/τριών, την υγεία τους, την οικογενειακή και κοινωνική κατάστασή τους είναι χρήσιμη για το έργο τους, επειδή επιτρέπει να αντιμετωπίσουν με ευαισθησία και λεπτούς χειρισμούς τα προβλήματα των μαθητών/τριών τους και να προσαρμόσουν κατάλληλα τη συμπεριφορά τους, ώστε να μην διαρραγούν οι σχέσεις τους με τους/τις μαθητές/τριες.

Όσοι διδάσκουν στο ίδιο τμήμα, είναι αναγκαίο να αλληλοενημερώνονται για τις ιδιαιτερότητες των μαθητών/τριών τους, για αποκλίνουσες συμπεριφορές και γενικότερα πιθανά προβλήματα του τμήματος, ώστε να συνεργάζονται και να ακολουθούν κοινή παιδαγωγική προσέγγιση με στόχο την επίλυση των προβλημάτων. Τονίζεται ότι οι εκπαιδευτικοί όλων των κλάδων πρέπει να καλλιεργούν στους μαθητές/τριες την πεποίθηση ότι όλα τα μαθήματα στο σχολείο έχουν τη δική τους βαρύτητα, διότι η εκπαίδευση είναι ολόπλευρη και γενική. Επομένως καμία ειδικότητα δεν είναι σημαντικότερη από μία άλλη, αφού κάθε μάθημα προσφέρει στους μαθητές/τριες διαφορετικές γνώσεις, αγγίζει διαφορετικές πτυχές της ψυχοσύνθεσής τους και αναδεικνύει τις κλίσεις τους, γεγονός που θα διαμορφώσει το μέλλον τους και τη στάση τους απέναντι στη ζωή και την κοινωνία.

Η επικοινωνία των εκπαιδευτικών με τους μαθητές/τριες πρέπει να είναι ιδιαίτερα προσεκτική, ώστε να υπάρχει ισότιμη και δίκαιη σχέση που να στηρίζεται στις σύγχρονες παιδαγωγικές αρχές.

Αυτό σημαίνει:

- σεβασμό στην προσωπικότητα, τις ξεχωριστές ανάγκες, τις κοινωνικές πολιτιστικές, θρησκευτικές και φυλετικές ιδιαιτερότητες των μαθητών/τριών
- σταθερή στάση και επιμονή σε κανόνες κοινά αποδεκτούς και από τους εκπαιδευτικούς και από τους/τις μαθητές/τριες
- καλλιέργεια της αυτοπειθαρχίας και της κοινωνικής συνείδησης των μαθητών/τριών

Όλοι οι εκπαιδευτικοί ενδιαφέρονται για την ασφάλεια των μαθητών/τριών κατά τη διάρκεια της παραμονής τους στο σχολείο και κατά τις εκδηλώσεις που πραγματοποιούνται με την ευθύνη του σχολείου. Ενημερώνουν τους γονείς και κηδεμόνες συστηματικά και προγραμματισμένα, σύμφωνα με την κείμενη νομοθεσία. Οφείλουν να γνωστοποιήσουν από την αρχή του σχολικού έτους τουλάχιστον μία ημέρα κάθε μήνα, για να δέχονται τους γονείς και κηδεμόνες. Επίσης έχουν χρέος να τηρούν απόλυτη εχεμύθεια σχετικά με τις αποφάσεις του

Συλλόγου Διδασκόντων και τις συζητήσεις αναφορικά με την πρόοδο, βαθμολογία, διαγωγή και συμπεριφορά των μαθητών/τριών.

Προσέρχονται εγκαίρως στο σχολείο, παρίστανται στην πρωινή προσευχή και συνοδεύουν τους/τις μαθητές/τριες τους στην αίθουσα διδασκαλίας. Δεν επιτρέπουν την έξοδο των μαθητών/τριών από την αίθουσα εκτός περιπτώσεων ανάγκης. Σέβονται τον χρόνο διαλείμματος των μαθητών/τριών. Προσέρχονται στο σχολείο με κόσμια εμφάνιση. Έχουν απενεργοποιημένα τα κινητά τους τηλέφωνα κατά τη διάρκεια του μαθήματος. Δεν καπνίζουν στους χώρους του σχολείου τηρώντας την κείμενη νομοθεσία. Αποχωρούν τελευταίοι από την τάξη – είτε στα διαλείμματα είτε στη λήξη των μαθημάτων – ελέγχοντας φώτα και παράθυρα.

Γ. Η Διευθύντρια

Γ.1. Αρμοδιότητες – Ευθύνες – Καθήκοντα

Η Διευθύντρια απαιτείται να έχει ενεργό συμμετοχή στη ζωή του σχολείου και κατ' επέκταση άριστη γνώση της εκπαιδευτικής νομοθεσίας, την οποίαν θα φροντίζει να εφαρμόζουν όλα τα μέλη της σχολικής κοινότητας.

Πρέπει να καθοδηγεί εκπαιδευτικούς και μαθητές/τριες, ώστε να τεθούν υψηλοί στόχοι για τη δημιουργία λειτουργικού, δημοκρατικού και ανοικτού στην κοινωνία σχολείου. Χρέος της είναι να καλλιεργεί κλίμα αμοιβαίας κατανόησης, εκτίμησης και σεβασμού ανάμεσα στην ίδια και στους στις εκπαιδευτικούς και να εξασφαλίζει τη μεταξύ τους συνεργασία.

Οφείλει να ασκεί με δικαιοσύνη, σύνεση και δημοκρατικό πνεύμα το έργο του και τα καθήκοντά του παρακινώντας τους τις εκπαιδευτικούς να αναπτύσσουν πρωτοβουλίες και καινοτομίες μέσα στην τάξη τους και να δημιουργεί κατάλληλες συνθήκες, για να ασκεί κάθε καθημία εκπαιδευτικός σωστά τον ρόλο του. Είναι υπεύθυνος/η για τον συντονισμό όλων των θεμάτων του σχολείου λαμβάνοντας μέτρα για την ομαλή και εύρυθμη λειτουργία αυτού.

Διατηρεί άμεση και διαρκή επικοινωνία με τους/τις εκπαιδευτικούς και τους/τις μαθητές/τριες δείχνοντας ιδιαίτερο ενδιαφέρον, αγάπη και φροντίδα

Χρησιμοποιεί θετικά κίνητρα προς τους/τις μαθητές/τριες, συμβουλεύοντας, υποδεικνύοντας, επαινώντας και ανακαλώντας στην τάξη μαθητές/τριες με αποκλίνουσα συμπεριφορά,

Αποφεύγει αυταρχικούς τρόπους στη συμπεριφορά του/της και εκφράζεται με ειλικρίνεια, εντιμότητα και απλότητα, χωρίς αυτό να σημαίνει ότι αποποιείται το κύρος του/της και το διοικητικό του/της ρόλο.

Στον ρόλο του/της αυτόν εντάσσονται παιδαγωγικά μέτρα για παραβατικές συμπεριφορές που αν δεν αντιμετωπιστούν με σταθερότητα και αποφασιστικότητα, θα διαταράξουν την ομαλότητα της σχολικής κοινότητας

Έχει αγαστή συνεργασία με τον Σύλλογο Γονέων και Κηδεμόνων και συγκαλεί τα μέλη του σε συνεδριάσεις για θέματα, στα οποία χρειάζεται να ενημερώνονται και να εκφράζουν άποψη και οι γονείς

Ευθύνεται μαζί με τους/τις εκπαιδευτικούς για την καθαριότητα και την αισθητική των χώρων του σχολείου, την προστασία της υγείας και την ασφάλεια των μαθητών/τριών.

Σε συνεργασία με άλλους εκπαιδευτικούς καταρτίζει το ωρολόγιο πρόγραμμα του σχολείου και σε περίπτωση απουσίας εκπαιδευτικού φροντίζει την κάλυψη των διδακτικών ωρών κατά τρόπο που έχει συμφωνηθεί από τον Σύλλογο Διδασκόντων.

Δ. Συμπερίληψη για παιδιά με ειδικές εκπαιδευτικές ανάγκες

Το σχολείο μας λειτουργεί με βάση τις αρχές της συμπεριληπτικής εκπαίδευσης. Είναι ένα «σχολείο για όλους». Είναι κοινός τόπος πλέον, ότι τα προγράμματα ενσωμάτωσης-συμπερίληψης δίνουν τη δυνατότητα στους μαθητές και τις μαθήτριες τόσο του γενικού σχολείου όσο και στα παιδιά με ειδικές εκπαιδευτικές ανάγκες να βιώσουν κοινές σχολικές εμπειρίες με τους/τις συνομηλίκους τους, κοινωνική ένταξη και συναισθήματα αλληλοαποδοχής.

Εκτιμάμε ότι, μέσω της προσέγγισης αυτής δημιουργούνται οι βάσεις για μια κοινωνία που εντάσσει όλα τα άτομα στους κόλπους της ισότητας, Σεβόμενοι τη διαφορετικότητα, οι αυριανοί πολίτες θα έχουν μάθει – από την παιδική τους ηλικία – να συνυπάρχουν ισότητα με τους συνανθρώπους τους. Έτσι τους δίνεται η δυνατότητα να αντιμετωπίζουν τη διαφορετικότητα ως μέρος της φύσης, γεγονός που εμπλουτίζει και ομορφαίνει τον κόσμο.

Αρωγοί για την επιτυχία της ενσωμάτωσης-συμπερίληψης είναι οι εκπαιδευτικοί του σχολείου μας, η εκπαίδευσή τους, τα πιστεύω και οι στάσεις τους. Η συνεργασία των γονέων και κηδεμόνων με το σχολείο, καθώς και το προσωπικό-υπηρεσίες υποστήριξης, παίζουν καθοριστικό ρόλο στην επιτυχία της ενσωμάτωσης-συμπερίληψης των μαθητών και μαθητριών.

Το Τ.Ε. του σχολείου μας – ως βασικότερος υποστηρικτικός μηχανισμός – στηρίζει όλα αυτά τα χρόνια τη συμπεριληπτική εκπαίδευση για τον μαθητικό πληθυσμό μας. Επίσης η συμμετοχή των Παράλληλων Στήριξεων στο σχολικό πρόγραμμα έχει δραματίσει σημαντικό ρόλο προς την κατεύθυνση αυτή.

Δ. 1. Τμήμα Ένταξης

Το Τμήμα Ένταξης (Τ.Ε.) λειτουργεί μέσα στα σχολεία μας και είναι στελεχωμένο από μία δασκάλα ειδικής αγωγής. Σε αυτό εντάσσονται κυρίως μαθητές και μαθήτριες με ήπιες μαθησιακές δυσκολίες, αλλά και με σοβαρότερα μαθησιακά προβλήματα έτσι όπως ορίζει ο νόμος Σκοπός του Τ.Ε. είναι η πλήρης ένταξη συμπερίληψη των μαθητών/τριών με ειδικές εκπαιδευτικές ανάγκες ή και αναπηρία στο σχολικό περιβάλλον μέσα από ειδικές εκπαιδευτικές παρεμβάσεις.

Το Τ.Ε. επικεντρώνεται στις ειδικές ανάγκες των μαθητών και μαθητριών του παρέχοντάς τους εξατομικευμένο εκπαιδευτικό πρόγραμμα στήριξης, εφαρμογή νέων μεθόδων διδασκαλίας και χορήγηση ειδικού εκπαιδευτικού υλικού. Η έγκαιρη διάγνωση των εκπαιδευτικών τους αναγκών από τη το δασκάλα του Τ.Ε, από τα ΚΕ.Δ.Α.Σ.Υ. ή τα δημόσια Ιατροπαιδαγωγικά Κέντρα δίνει την ευκαιρία στα παιδιά να αναπτύξουν το δυναμικό τους και κατά συνέπεια τη μαθησιακή και ψυχοκοινωνική προσαρμογή τους στη σχολική κοινότητα.

Η εκπαιδευτικός του Τ.Ε. υποστηρίζει τους τις μαθητές/τριες εντός του περιβάλλοντος της τάξης τους, σε συνεργασία με τους τις εκπαιδευτικούς των τάξεων, με στόχο τη διαφοροποίηση των δραστηριοτήτων και των διδακτικών πρακτικών, καθώς και την κατάλληλη προσαρμογή του εκπαιδευτικού υλικού και του εκπαιδευτικού περιβάλλοντος. Η υποστήριξη σε ιδιαίτερο χώρο υλοποιείται, εφόσον το επιβάλλουν οι ιδιαίτερες εκπαιδευτικές ανάγκες των μαθητών, με απώτερο στόχο τη δυνατότητα μελλοντικής υποστήριξης αυτών εντός του περιβάλλοντος της τάξης τους

Το Τ.Ε. του σχολείου μας, έχοντας ως προτεραιότητα τη διασφάλιση των συνθηκών για την ισότιμη συμμετοχή των παιδιών με ειδικές ανάγκες στην εκπαιδευτική διαδικασία και την άρση των εμποδίων, έχει συνεχή δράση. Ενδεικτικά αναφέρονται παρακάτω μερικές από αυτές:

- Συνεργάζεται με τη Διευθύντρια, και την Υποδιευθύντρια του σχολείου και με τον/τη ΣΕΕ Ειδικής Αγωγής και Ενταξιακής Εκπαίδευσης για θέματα του προγράμματος και ιδιαίτερα αυτά που αφορούν την ένταξη-συμπερίληψη. Ενημερώνει, επικοινωνεί, συνεργάζεται με τους γονείς ή κηδεμόνες των παιδιών που φοιτούν στο Τ.Ε. ή των μαθητών και μαθητριών που έρχονται περιστασιακά ή εκτάκτως στο τμήμα. Σημαντικό ρόλο έχει το Τ.Ε. στην αντιμετώπιση προβλημάτων και διαχείρισης δυσκολιών στην καθημερινή ζωή του σχολείου.
- Ενημερώνει, πληροφορεί, ευαισθητοποιεί τα μέλη της σχολικής κοινότητας για θέματα ειδικής αγωγής και εκπαίδευσης. Συνεργάζεται και επικοινωνεί

με το ΚΕ.Δ.Α.Σ.Υ. τον/τη ΣΕΕ Ειδικής Αγωγής και Ενταξιακής Εκπαίδευσης της περιφέρειας καθώς και με τον/τη ΣΕΕ Γενικής εκπαίδευσης της περιφέρειας μας ή και Ιατροπαιδαγωγικές Υπηρεσίες, όταν προκύπτουν δυσεπίλυτα προβλήματα που δεν μπορούν να αντιμετωπισθούν μόνο από τη σχολική μονάδα.

- Συνεργάζεται με τις δασκάλες και τους δασκάλους των τάξεων και τους/τις εκπαιδευτικούς που συμμετέχουν στα προγράμματα, ώστε να συνδέεται το κοινό με το εξατομικευμένο πρόγραμμα ως προς τον τρόπο υλοποίησης και το περιεχόμενο του. Κύριος στόχος είναι η πλήρης ένταξη- συμπερίληψη στο περιβάλλον της τάξης και στη σχολική κοινότητα.
- Υπάρχει συνεχής επικοινωνία, αλληλοενημέρωση και συνεργασία τους/τις εκπαιδευτικούς των Παράλληλων Στήριξης.
- Η/Ο εκπαιδευτικός του Τ.Ε. αξιολογεί και επαναξιολογεί- όποτε κρίνεται απαραίτητα- μαθητές και μαθήτριες για τη διερεύνηση των ειδικών εκπαιδευτικών αναγκών τους. Επίσης κάνει «Παρατηρήσεις» σε όλες τις τάξεις του σχολείου καθ' όλη τη διάρκεια του σχολικού έτους. Στη συνέχεια έχει άμεση συνεργασία με τους/τις εκπαιδευτικούς του σχολείου, ώστε να υπάρξουν κοινοί στόχοι για την ομάδα ή το κάθε παιδί χωριστά
- Προτείνει και συμμετέχει στη σύσταση Ομάδων Εργασίας – «Κοινές Συναντήσεις» με γονείς, εκπαιδευτικούς, ή και τη/το διευθύντρια/ντή του σχολείου για θέματα που αφορούν μεμονωμένα παιδιά ή ομάδες αυτών
- Συνεργάζεται με τις κοινωνικές υπηρεσίες του Δήμου Κορυδαλλού με στόχο τη συνεργασία των δύο φορέων και την επίλυση προβλημάτων που αντιμετωπίζουν μαθητές και μαθήτριές μας ή οι οικογένειές τους
- Επικοινωνεί και συνεργάζεται με άλλα σχολεία (Α΄ βάθμιας, Β΄βαθμιας, Ειδικής Αγωγής) και φορείς που εμπλέκονται με την πρόοδο και εξέλιξη των παιδιών του σχολείου μας

Δ. 2. Εκπαιδευτικοί Παράλληλης Στήριξης

- Οι εκπαιδευτικοί Παράλληλης Στήριξης ενημερώνονται από τη διευθύντρια του σχολείου μας σχετικά με τις ανάγκες των μαθητών και μαθητριών που έχουν έγκριση παράλληλης στήριξης, ύστερα από σχετική πρόταση του ΚΕΔΑΣΥ.
- Συνεργάζονται με το Τμήμα Ένταξης του σχολείου μας, ώστε να έχουν περισσότερες πληροφορίες για κάθε παιδί και να μπορέσουν να αντιμετωπίσουν – όσο το δυνατόν γρηγορότερα – με ευκολία τα θέματα που καλούνται να επιλύσουν.
- Ο/Η κάθε εκπαιδευτικός της Παράλληλης Στήριξης, παρατηρεί τις εκπαιδευτικές δυνατότητες του μαθητή ή της μαθήτριας που αναλαμβάνει

και συντάσσει Εξατομικευμένο Εκπαιδευτικό Πρόγραμμα, λαμβάνοντας υπ' όψη τους βασικούς άξονες και τις υποδείξεις του ΚΕΔΑΣΥ. Η σύνταξη του Ε.Ε.Π. γίνεται, σε συνεργασία με τον/την υπεύθυνο/η εκπαιδευτικό του τμήματος, καθώς και τους/τις εκπαιδευτικούς που διδάσκουν στο τμήμα, με κριτήρια τις εκπαιδευτικές ανάγκες του/της μαθητή/τριας και τις δυνατότητες ένταξης στη σχολική κοινότητα. Για την υλοποίηση του συνεργάζεται με τη διευθύντρια του σχολείου, τους/τις υπεύθυνους εκπαιδευτικούς του τμήματος και τους άλλους και άλλες εκπαιδευτικούς του σχολείου, καθώς επίσης με τους γονείς ή κηδεμόνες των παιδιών. Στόχος είναι η ενιαία αντιμετώπιση των αναγκών του παιδιού ή των παιδιών που έχει αναλάβει

- Το Εξατομικευμένο Εκπαιδευτικό Πρόγραμμα υλοποιείται μέσα και έξω από την τάξη. Οι εκπαιδευτικοί των Παράλληλων Στήριξεων είναι συνολικά υπεύθυνοι για όλες τις δραστηριότητες της σχολικής ζωής (διαλείμματα, εκδηλώσεις, επισκέψεις κλπ.), στις οποίες συμμετέχει ο μαθητής ή η μαθήτρια. Παρέχουν τις υπηρεσίες και τη φροντίδα στα παιδιά έχοντας ως στόχο να μην υπάρχει ορατή διαφοροποίηση από τους/τις μαθητές/τριες της τάξης τους
- Στο τέλος παραδίδει ετήσια έκθεση του εξατομικευμένου προγράμματος και το φάκελο του/της μαθητή/τριας στο σχολείο προς χρήση από τον/την εκπαιδευτικό παράλληλης στήριξης του επόμενου σχολικού έτους.

E. Το Ολοήμερο Σχολείο

Στην εκπαιδευτική μας κοινότητα λειτουργούν 2 τμήματα στην πρωινή ζώνη και 4 τμήματα Ολοήμερου Σχολείου στην απογευματινή ζώνη. Τα παιδιά που είναι εγγεγραμμένα στην πρωινή ζώνη προσέρχονται στο σχολείο από τις 7:15π.μ. Τα παιδιά της απογευματινής ζώνης του Ολοήμερου Σχολείου παρακολουθούν τα μαθήματα μέχρι τις 4.00 το απόγευμα. Την πρώτη ώρα γευματίζουν και κατόπιν ασχολούνται με τα μαθήματά τους. Κανένας μαθητής ή καμία μαθήτρια δεν αποχωρεί από το Ολοήμερο πριν από την ώρα που έχει δηλωθεί στην αίτηση της εγγραφής του/της. Η αποχώρηση γίνεται με τη συνοδεία του Γονέα ή Κηδεμόνα που έχει οριστεί. Οι δάσκαλοι/λες του Ολοήμερου φροντίζουν για την υγιεινή, την ασφάλεια των μαθητών/τριών και την μελέτη των μαθημάτων τους

Στ. Γονείς

Στ.1. Γονείς και Κηδεμόνες

Οι γονείς και κηδεμόνες εγγράφουν τα παιδιά στο σχολείο, επικοινωνούν τακτικά με τους/τις εκπαιδευτικούς και τη Διευθύντρια, παρακολουθούν τη φοίτηση, τη

συμπεριφορά και τη σχολική επίδοση των παιδιών τους, ενημερώνουν τους/τις δασκάλους/λες για θέματα που αφορούν την οικογένεια και επηρεάζουν άμεσα τη συμπεριφορά των παιδιών στο σχολείο και ανταποκρίνονται θετικά στην επικοινωνία και τη συνεργασία με το σχολείο. Αν θελήσουν οι γονείς να φέρουν κάποιο κέρασμα στην τάξη των παιδιών τους αυτό πρέπει να είναι τυποποιημένο και να αναγράφονται σε αυτό τα συστατικά τους. Τα κέρασματα δίνονται στους μαθητές με τη λήξη των μαθημάτων για να μπορεί ο κάθε γονέας να ελέγχει τι τρώει το παιδί του.

Οφείλουν να σέβονται όλους τους/τις εκπαιδευτικούς του σχολείου και να συμπεριφέρονται με ευγένεια, σοβαρότητα και ευπρέπεια. Αν προβληματίζονται με έναν/μία εκπαιδευτικό, θα πρέπει να συζητούν μαζί του/της για την επίλυση του προβλήματός τους και στην περίπτωση που δεν επέλθει μεταξύ τους συμφωνία, τότε και ΜΟΝΟΝ τότε να απευθύνονται στη Διευθύντρια

Όλοι οι γονείς και κηδεμόνες πρέπει να προσέρχονται στο σχολείο στο τέλος κάθε τριμήνου, για να παραλαμβάνουν τον έλεγχο βαθμολογίας των μαθητών/τριών από τον/τη δάσκαλο/α της τάξης του παιδιού τους. Επίσης προσέρχονται μία φορά τον μήνα σε καθορισμένη ημέρα και ώρα – κατόπιν προσκλήσεως – για την ενημέρωση της προόδου και της συμπεριφοράς των μαθητών/τριών.

Οφείλουν να διαβάζουν προσεκτικά κάθε ενημερωτικό φυλλάδιο που τους αποστέλλεται μέσω των μαθητών /μαθητριών ή μέσω e-mail για θέματα της λειτουργίας του σχολείου ή για ιατρικά θέματα (εμβολιασμός, οδοντική εξέταση κ.ά.).

Δεν εισέρχονται στον χώρο του σχολείου, παρά μόνον όταν έχουν προσκληθεί από τη Διευθύντρια ή από εκπαιδευτικό ή όταν υπάρχει ανάγκη ή κάποια σημαντική αιτία. Κατά τη διάρκεια των μαθημάτων, συστήνεται οι γονείς/κηδεμόνες να μη συγκεντρώνονται στην εξώπορτα του σχολείου η οποία βλέπει στο προαύλιο. Δεν νουθετούν ή επιπλήττουν κανέναν μαθητή/τρια εντός του σχολικού κτιρίου, αλλά απευθύνονται πάντα στους/στις εκπαιδευτικούς.

Αν αφαιρεθεί η κηδεμονία από γονέα ή κηδεμόνα, είναι υποχρεωμένος/η άμεσα να το αναφέρει στο σχολείο. Επίσης υποχρεούται να αναφέρει ενυπόγραφα ποιος/ποια εκτός από τον/την ίδιο/ία - θα παραλαμβάνει τον/τη μαθητή/τρια, με τη λήξη των ημερήσιων μαθημάτων του, στην περίπτωση που συντρέχουν ιδιαίτεροι λόγοι.

Οι γονείς υποχρεούνται δε να ενημερώνουν τον δάσκαλο ή τη δασκάλα της τάξης σε περίπτωση μακροχρόνιας απουσίας των μαθητών/τριών.

Στ.2. Σύλλογος Γονέων και Κηδεμόνων

Ο Σύλλογος των Γονέων και Κηδεμόνων, ως συλλογική έκφραση των απόψεων και ιδεών των γονέων και των κηδεμόνων των μαθητών/τριών, συνεργάζεται με το σχολείο για την προαγωγή του σχολικού έργου, δεδομένου ότι η καλή συνεργασία μεταξύ Συλλόγων Διδασκόντων και Γονέων-Κηδεμόνων δημιουργεί κλίμα εμπιστοσύνης και ασφάλειας. Η συνεργασία αυτή αναφέρεται σε εκδηλώσεις, πολιτιστικά προγράμματα και γενικότερα σε δράσεις που δεν προσκρούουν στο εκπαιδευτικό έργο, για το οποίο αρμόδιοι και υπεύθυνοι είναι οι εκπαιδευτικοί και η Διευθύντρια.

Z. Η Βιβλιοθήκη

Στο σχολείο μας λειτουργεί Δανειστική Βιβλιοθήκη, της οποίας τον γενικό έλεγχο και την τελική ευθύνη έχουν οι υπεύθυνοι εκπαιδευτικοί της τάξης. Οι μαθητές/τριες μπορούν να δανείζονται βιβλία για ορισμένο διάστημα και να τα επιστρέφουν στην κατάσταση που τα παρέλαβαν. Αν τα έχουν καταστρέψει, είναι υποχρεωμένοι να τα αντικαταστήσουν με άλλα καινούργια.

H. Βοηθητικό προσωπικό

Στο βοηθητικό προσωπικό ανήκουν ο/η σχολικός βοηθός και οι καθαρίστριες/ες του κτιρίου. Οφείλουν να βρίσκονται στο σχολείο στις ώρες που έχουν καθοριστεί από την Τοπική Αυτοδιοίκηση και να ασκούν τα καθήκοντά τους επιμελώς.

Οι καθαρίστριες/ες ασφαλίζουν τα υλικά που χρησιμοποιούν, τα οποία μπορεί να βλάψουν τους τις μαθητές/τριες και κρατούν κλειδωμένες τις αποθήκες. Απευθύνονται στον Διευθυντή ή τη Διευθύντρια του σχολείου και δέχονται εντολές και παρατηρήσεις μόνο από τη Διεύθυνση.

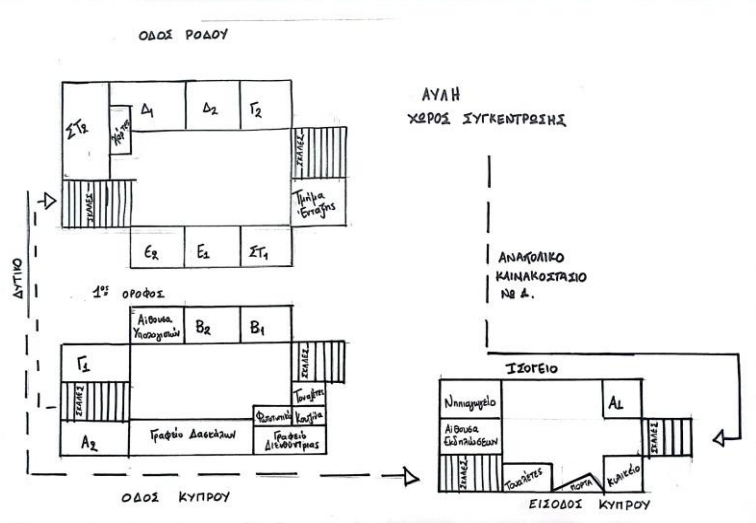
Θ. Σχολικός-ή νοσηλεύτης/τρια

Είναι υπεύθυνος-η για την οργάνωση και ανανέωση του σχολικού φαρμακείου. Παρέχει πρώτες βοήθειες στα παιδιά.

I. Σχέδιο ανάγκης στην περίπτωση σεισμού

Σε περίπτωση κινδύνου (π.χ. σεισμού) το σχολείο εκκενώνεται σύμφωνα με το σχέδιο που έχει εκπονηθεί και έχει εμπεδωθεί στις ασκήσεις για την καλύτερη ετοιμότητα προσωπικού και μαθητών/τριών.

ΚΑΤΟΨΗ ΚΤΗΡΙΟΥ



ΧΩΡΟΣ ΣΥΓΚΕΝΤΡΩΣΗΣ ΜΑΘΗΤΩΝ ΣΕ ΠΕΡΙΠΤΩΣΗ ΣΕΙΣΜΟΥ: ΠΡΟΑΥΛΙΟ



Η Διευθύντρια

Φασούλα Αργυρώ

ΠΗΓΕΣ

Οργάνωση και λειτουργία δημοτικών σχολείων (Π.Δ. 79/1-8-2017, ΦΕΚ 109 1. Α-1/8/2017

Νόμος 4692/12-06-2020. Αναβάθμιση του σχολείου και άλλες διατάξεις, ΦΕΚ 111 Α 12/06/2020

Βασικές αρχές κανονισμού λειτουργίας σχολείων (Υπουργείο Εθνικής Παιδείας και Θρησκευμάτων)

Καθηκοντολόγιο Εκπαιδευτικών (Φ.Ε.Κ. 1340/2002
Φ.353.1/324/105657/Δ1/2002